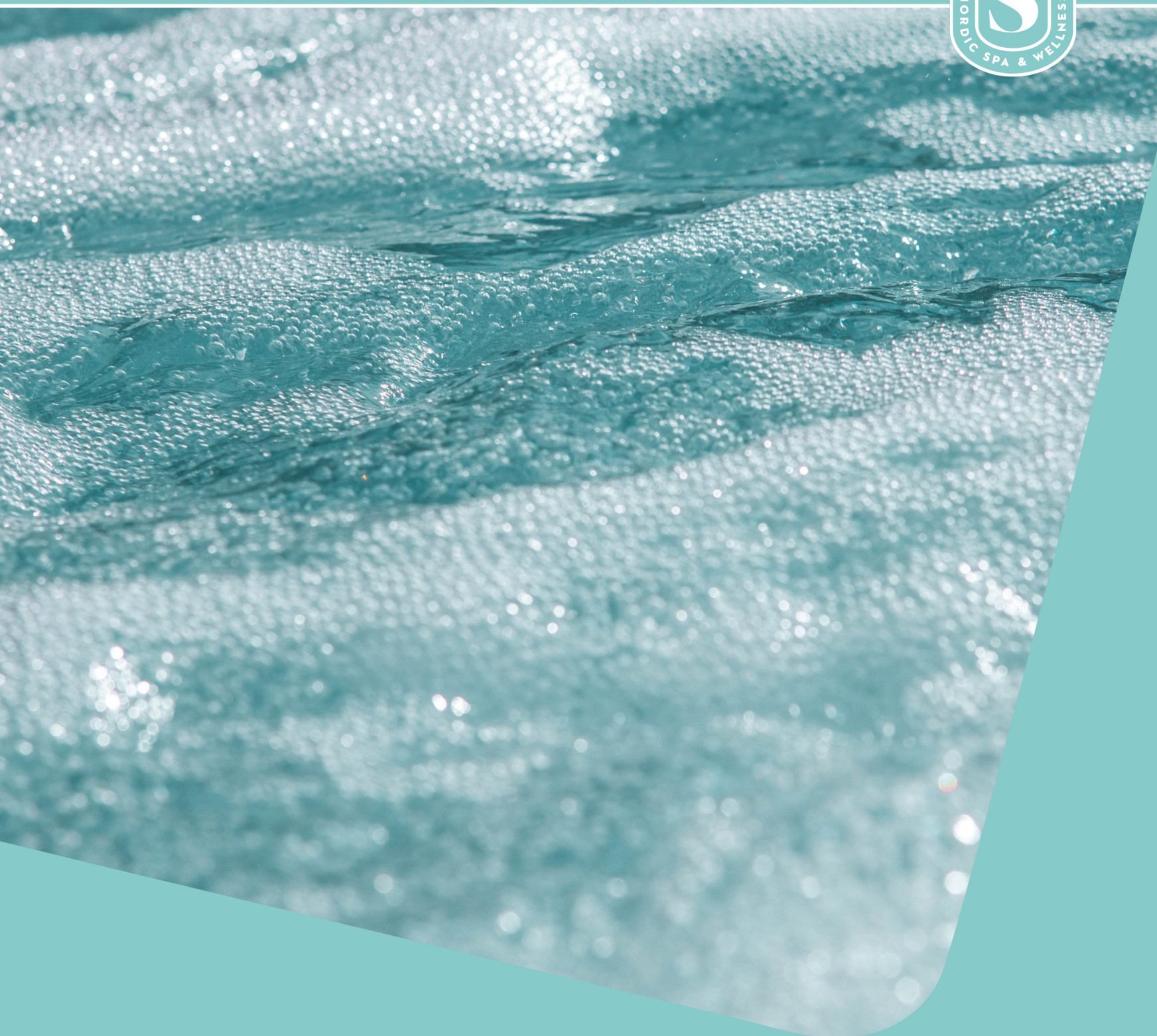


Just relax!
NORDIC SPA & WELLNESS



Handbok Diamant

2021

SWEBAD

INNEHÅLLSFÖRTECKNING

- 1 - FÖRBEREDELSE INFÖR LEVERANS
- 2 - ÖVERSIKT KOMPONENTER
- 3 - SÅ HÄR FUNGERAR DITT SPABAD
- 4 - SPABADETS SÄTEN
- 5 - UPPSTART
- 6 - MASSAGEJETS
- 7 - JUSTERINGSVRED
- 8 - SPALIGHT / LJUSTERAPI
- 9 - ID-BRICKA
- 10 - PANELEN
- 11 - DRIFT & UNDERHÅLL
- 12 - FÖRBRUKNINGSVAROR OCH RESERVDELAR
- 13 - INSTALLATIONSANVISNINGAR
FÖR ELEKTRIKER
- 14 - TEKNISK SPECIFIKATION
- 15 - GARANTIVILLKOR
- 16 - GARANTISEDEL

SWEBAD®

Reservation för stavfel och bildåtergivning.

1 - Förberedelser inför leverans

FÖRBEREDA MARK UNDER BADET

Ditt spabad kommer att väga ca 2 ton och kräver därför en anpassad grund. Kontakta din lokala markentreprenör för genomgång av dina markförutsättningar. Ett felaktigt markarbete kan leda till sättningar i marken som kan orsaka driftstörningar i ditt spabad. Tänk även på att ditt spabad bör vara åtkommligt från alla sidor för eventuell framtida service.

EL

Installationen måste utföras av behörig elektriker. Rådfråga din elektriker om vilken typ av el-installation ditt spabad kräver. Boka en elektriker i god tid. Vi rekommenderar att du installerar en separat jordfelsbrytare för spabadet. OBS - Förskruvning och kontramutter för elanslutning i styrbox ingår ej.

LEVERANS

Spabadet levereras till din tomtgräns stående på högkant på pall. Vid den sida som är nedåt mot pallen finns servicelucka och panel. Kontrollera att inga transportskador syns eller finns. Eventuell skada anmäls på plats till chauffören samt till ditt inköpsställe. Om ditt spabad behöver lyftas längre in på tomten kontakta ditt lokala kranbilsåkeri för ett säkert inlyft. Spabadet väger ca 360 kg. Spabadets servicelucka sitter på samma sida som panelen, serviceluckan bör alltid vara åtkommlig. Om du har tänkt att bygga altan runt ditt spabad tänk då på att använda virkesdimensioner för ändamålet, rådgör med din snickare. Alla fyra sidor måste vara åtkommliga för service. I annat fall kan du behöva skruva isär altanen för service. Boka in din elektriker till leveransen av ditt spabad, så att installationen sker direkt. Detta är särskilt viktigt vid den kalla tiden på året. Hänvisa din elektriker till instruktionerna i avsnittet "Installationsanvisningar för elektriker".

UPPSTART AV SPABADET

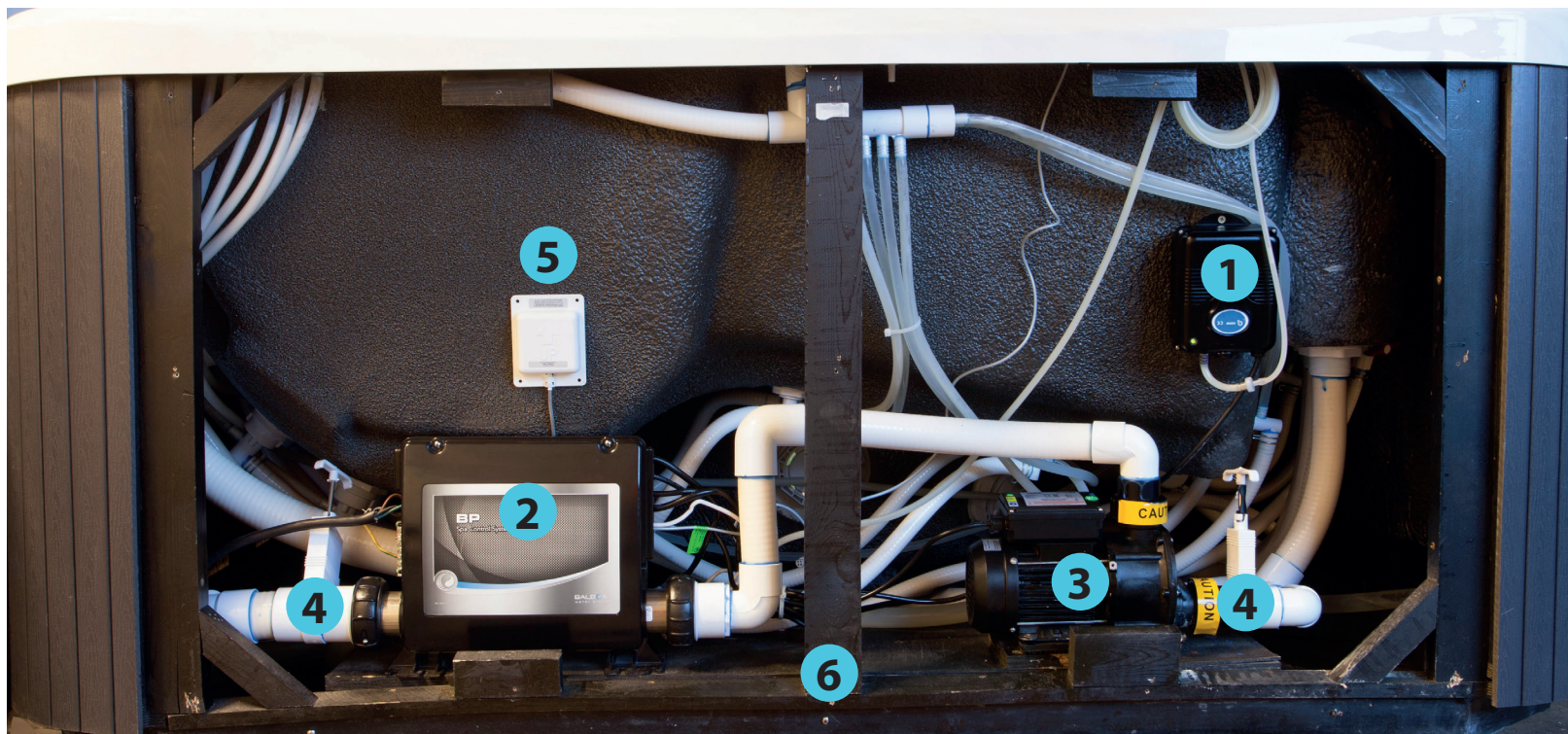
Fyll upp spabadet enligt anvisning i avsnitt 5 - Uppstart. Kontrollera samtliga kopplingar på cirkulationspump och styrbox/värmare, se bild i avsnittet "Översikt Komponenter".

Efter att elektrikern har genomfört elinstallationen är det dags att göra en uppstart av spabadet. Efterdrag alla kopplingar till pumpar, styrbox, värmare, ozon och UV som är markerade med tejp och texten "Caution". Efterdrag även dessa kopplingar när spabadet har uppnått inställd badtemperatur. Förinställd temperatur är 37 grader, se avsnitt 10 - Panelen för inställning av temperatur. Uppvärmning av spabadet tar ca 18 timmar. Kontrollera att cirkulation och uppvärmning påbörjas. Lägga på locket. Du behöver inte tillsätta kemikalier förrän efter du har badat första gången.

UNDERHÅLL & SKÖTSEL AV SPABADET - ALLMÄNNA RÅD

Klorera efter varje bad, 1/2 matsked med pumpar på i en halvtimme och locket av. Kolla pH 1 gång per vecka. Ska ligga mellan 7.2 och 7.6. Digital mätare finns som tillval. Byt vattnet i spabadet 2-3 ggr/år. Använd alltid rörcleaner. Se avsnitt "Drift och underhåll" hur man byter vatten. Rengör spabadets filter 1 gång per månad.

2 - Översikt komponenter



1. UV-rengöring
2. Spapack inkl. värmetub
3. Cirkulationspump
4. Avstängningsventil
5. WiFi enhet (tillval)
6. Trästomme
7. Justeringsvred för pumpstyrka
8. Filterbox
9. Inlopp jetpump
10. Utlopp cirkulationspump
11. Inlopp cirkulationspump
12. Panel
13. Massagejets ben
14. Massagejets rygg
15. Spalight
16. Tömningsventil
17. ID-bricka
18. ABS-botten



3 - Så här fungerar ditt spabad

Börja alltid med att duscha innan ett bad för att tvätta bort kosmetiska produkter från kroppen. Detta för att bibehålla optimal vattenkvalitet och förhindra skumbildning i spabadet. Skölj även ur badkläder. Innan du badar, förbered en kopp vatten med en halv matsked pulverklor i som löses upp under tiden du badar. Denna klorlösning håller du i spabadet efter att du har badat. Se instruktion längst ned på denna sida.

Knäpp upp lockets spännen och lyft av locket och ställ försiktigt åt sidan. Kontrollera på spabadets panel att temperaturen är rätt inställd och att inget felmeddelande syns.

Starta spabadets massagejets genom att trycka på P1. Massagetiden är 20 minuter, för fortsatt massage tryck på P1 igen.

Tänd Spalight genom att trycka på LIGHT. För att ändra spalightens färg eller ett annat ljusspel tryck upprepade gånger på LIGHT-knappen.

Använd justeringsvredet för att öka eller sänka styrkan i massagestrålen från spabadets jets.



Avnjut nu en avkopplande stund i spabadets olika säten. Ett bad runt 45 minuter brukar vara lagom och ca 10 minuter per massagesäte för att få en fullkroppsmassage. Innan du går upp stäng av massagejetsen med P1 knappen samt belysningen med LIGHT knappen.

När du har gått upp hämtar du klorlösningen och håller den i spabadet. Tryck på P1 igen för att starta massagejetsen så att spabadets vatten cirkulerar genom systemet. Detta för att klorlösningen ska blandas optimalt i vattnet.

Denna process ska nu vara igång i 20 minuter, passa på att gå in och duscha under tiden. När processen är färdig så stannar massagejetsen, lägg då på locket och lås spabadets spännen.

OBS - Klorlösningen verkar i ca 12 timmar. Efter denna period bör du mäta vattenvärden för pH och Alkalinitet i spabadet. Se avsnittet "Drift och underhåll" för anvisning.

Klorvärdet behöver du inte mäta eftersom du har klorerat efter senaste badet.

4 - Spabadets säten

Spabadets säten har olika massagefunktioner. Här beskriver vi badets olika säten.

1. Ligg lounge för helkroppsmassage (rygg och ben).
2. Enkeljetsmassage mitt på ryggen.
3. Ryggmassagesäte. Ger massage över hela ryggen.
4. Enkeljetsmassage mitt på ryggen.
5. Ryggmassagesäte. Ger massage över hela ryggen.
6. Säte för massage av undre ryggen.



5 - Uppstart

FÖRBEREDNING OCH FYLLNING



Ta fram din trädgårdsslang.
Skruva loss alla kopplingar från slangen.
Skruva ur spabadets två filter.



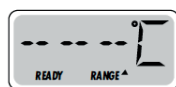
Stoppa ner slangen i filterhålet som är närmast panelen för att undvika luft i slangsystemet.

Fyll ditt spabad så att vattennivån hamnar ca 3 cm ovanför alla massagejets.
Om spabadets massagejets inte täcks av vatten så kommer vattnet att spruta ut ur spabadet. När vattennivån är lagom, slå på spänningen till spabadet. Spabadets panel kommer nu gå igenom konfigurationsinställningar vilket visas med ett antal meddelanden på spabadets panel.



När du sedan ser ovan meddelande på panelen (RUN-PMPS-PURG-AIR-----), är det ett testläge som pågår i ca 4 minuter.

Tryck P1 för att kontrollera att jetpumpen startar och det kommer vatten ur alla massagejets. När testläget är avslutat startar cirkulationspumpen. När cirkulationspumpen har varit igång i ca 1 min söker spabadet efter vattentemperaturen. (visas på panelen)



Efter ytterligare ca 1 min aktiveras värmen och spabadet börjar att värmas upp till inställd temperatur. (visas på panelen)



6 - Massagejets



Ditt spabad är utrustad med olika jetmunstycken för att ge så optimal massage som möjligt. Jet munstycken är avstängningsbara (dock ej helt detta för att förhindra för högt tryck i slangsystemet. Vrid motsols för att stänga av jetmunstycke , vrid medsols för att öppna jetmunstycket. Jetmunstycket är även avtagbara, vrid motsols som att du skall stänga jetmunstycket, när det tar stopp tryck jetmunstycket inåt och vrid lite till så släpper jetmunstycket från sin plats och du kan dra ut det. Det är bra att vrida på jetmunstycken vid varje badtillfälle, detta för att det inte skall "kalka fast", ett jetmunstycke som "kalkat fast" kan vara svårt att få loss. Varje gång du byter vatten rekommenderar vi att du även gör rent bakom spabadets jetmunstycken där det kan samlas smuts och avlagringar.



Lossa jetmunstycket genom att vrida motsols tills du känner att munstycket hoppar ut.



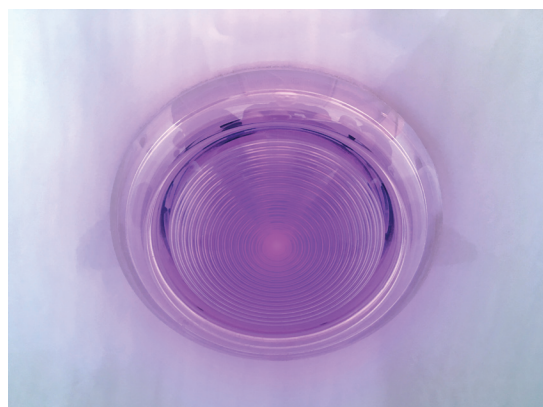
Dra ur munstycket och rengör och sätt tillbaka genom att vrida medsols tills du hör ett klick och känner munstycket sitter på plats.

7 - Justeringsvred



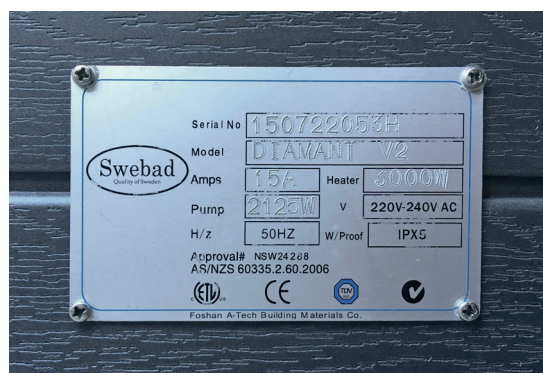
Använd justeringsvredet för att öka eller sänka styrkan i massagestrålen från spabadets jetmunstycken.

8 - Spalight / Ljusterapi



Ditt spa är utrustad med en spalight som ger en härlig upplevelse när du badar. Spalight har olika färger och ljusspel, du ändrar färg eller ljusspel med light-knappen på din panel. Tryck på light-knappen tills önskad färg eller ljusspel visas.

9 - ID-bricka



På ditt spabad så sitter det en ID-bricka som innehåller modell betäckning och serienummer. Denna ID-bricka är viktig i framtiden om du behöver reservdelar såsom filter eller service. Ta därför kort eller skriv ner informationen och spara så du har den lätt åtkomlig.

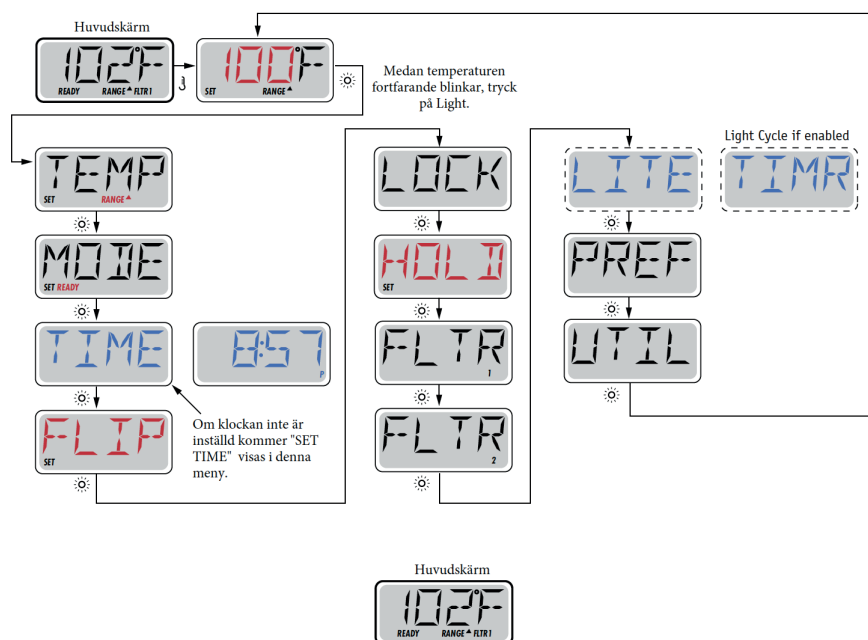
10 - Panelen



- P1 - Jetpump av och på
- FLIP - Roterar-LCD skärmen
- WARM / COOL - Höja och sänka temperatur. Används även vid navigering och programmering.
- LIGHT - Av och på för Spalight. Även ändra färg och ljusspel.

Vid programmering av spabadet används pilknapparna (bläddra) och LIGHT-knappen (bekräfta)

Ställ in önskad temperatur genom att använda pil upp för att höja, pil ner för att sänka. Så länge gradantalet blinkar kan du ändra temperaturen. När gradantalet slutar blinka värmer spabadet upp vattnet till inställd temperatur. Vattentemperatur kan ställas in från 26 till 40 grader.



Indikationer

- Indikerar blinkning eller ändring av segment
- Indikerar växlande eller progressiva meddelande - varje halv sekund
- ↕ En temperaturknapp, används för "handling"
- ☼ Ljus eller dedikerad välj-knapp, beroende på panelens konfiguration.
- Väntetid som håller den senaste ändringen till ett menyalternativ .
- ***** Väntetid (beroende på menyalternativ) som återgår till ursprunglig inställning och ignorerar alla ändringar som menyalternativ .

Väntande i några sekunder i huvudmenyn gör det möjligt för bildskärmen att återgå till huvudskärmen .
De flesta ändringar sparas inte om inte ljus ☼ trycks på.
Se ikon ovan.

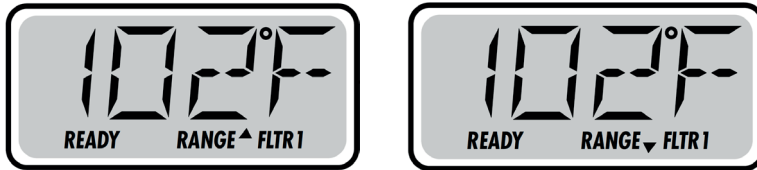
TEMPERATUR OCH TEMPERATURINTERVALL

Justera den inställda temperaturen

För att ändra temperatur använd upp och ned-knappar för att ställa in önskad temperatur.

Dubbla temperaturintervaller

Du kan välja att ställa in temperaturen på två olika intervaller. Ett högt och ett lågt intervall. Det höga används när du ska använda spabadet normalt. Det låga när du vet att spabadet inte ska användas under en längre period. När symbolen "pil upp" visas i displayen så indikerar det högt intervall. När symbolen "pil ner" visas i displayen så indikerar det lågt intervall.



Ställ in intervallerna enligt anvisningarna nedan.

Till exempel:

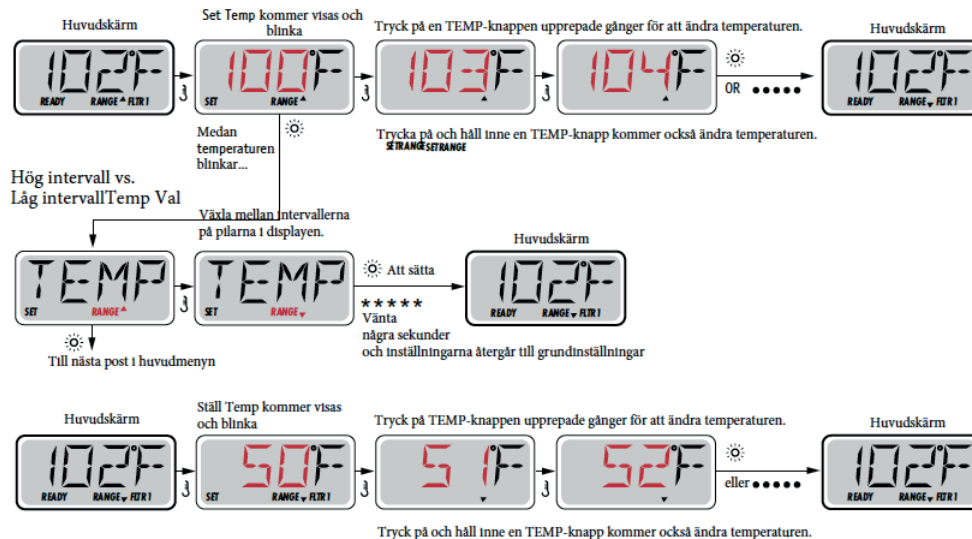
Högt intervall kan ställas in mellan 26 °C och 40 °C.

Lågt intervall kan ställas in mellan 10 °C och 37 °C.

Frys skydd är aktivt i alla intervaller.

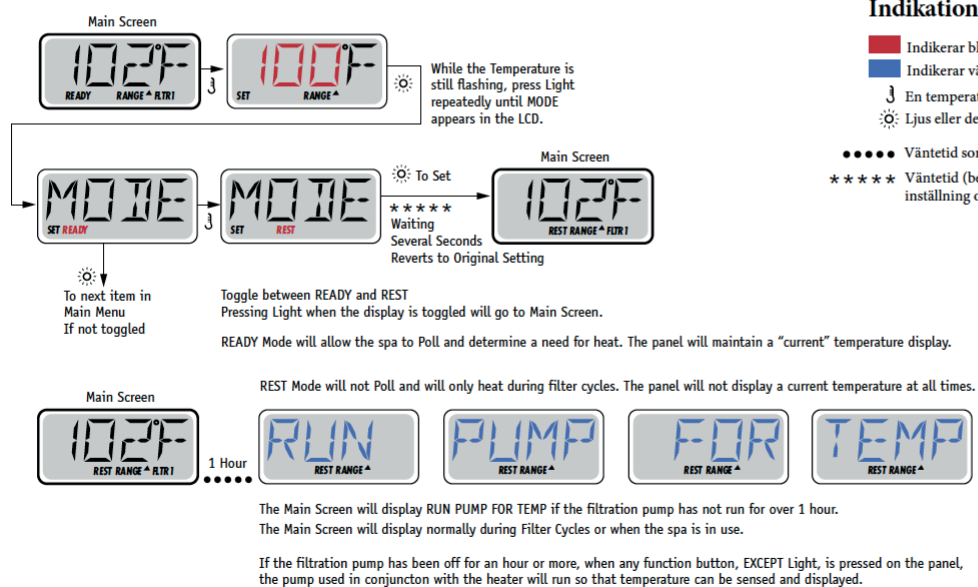
Indikationer

- Indikerar blinkning eller ändring av segment
- Indikerar växlande eller progressiva meddelande - varje halv sekund
- ⏏ En temperaturknapp, används för "handling"
- ☀ Ljus eller dedikerad välj-knapp, beroende på panelens konfiguration.
- Väntetid som håller den senaste ändringen till ett menyalternativ .
- Väntetid (beroende på menyalternativ) som återgår till ursprunglig inställning och ignorerar alla ändringar som menyalternativ .



REDO- OCH VILOLÄGE

Ditt spabad har två inställningslägen: redo (READY) och viloläge (REST). Är spabadet satt i redoläge bibehålls konstant inställd temperatur. Sätter du spabadet i viloläge kommer uppvärmning endast att ske under programmerade filtercykler. Anvisning hur du ställer in filtercykler se avsnitt "Filtercykler".

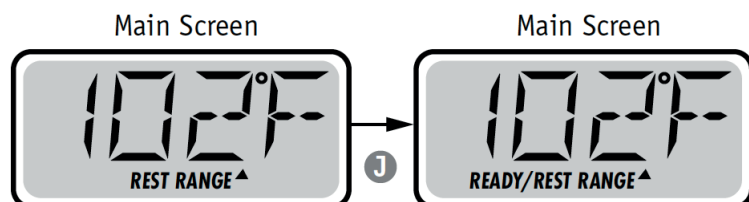


Indikationer

- Indikerar blinkning eller ändring av segment
- Indikerar växlande eller progressiva meddelande - varje halv sekund
- ↓ En temperaturknapp, används för "handling"
- ☼ Ljus eller dedikerad välj-knapp, beroende på panelens konfiguration.
- Vänstid som håller den senaste ändringen till ett menyalternativ .
- ***** Vänstid (beroende på menyalternativ) som återgår till ursprunglig inställning och ignorerar alla ändringar som menyalternativ .

Redo-i-viloläge

REDO/VILA visas i displayen om spabadet är i viloläge och om P1-knappen aktiveras. Spabadet kommer nu att värmas under 60 minuter. Efter 60 minuter kommer spabadet att återgå till viloläge.

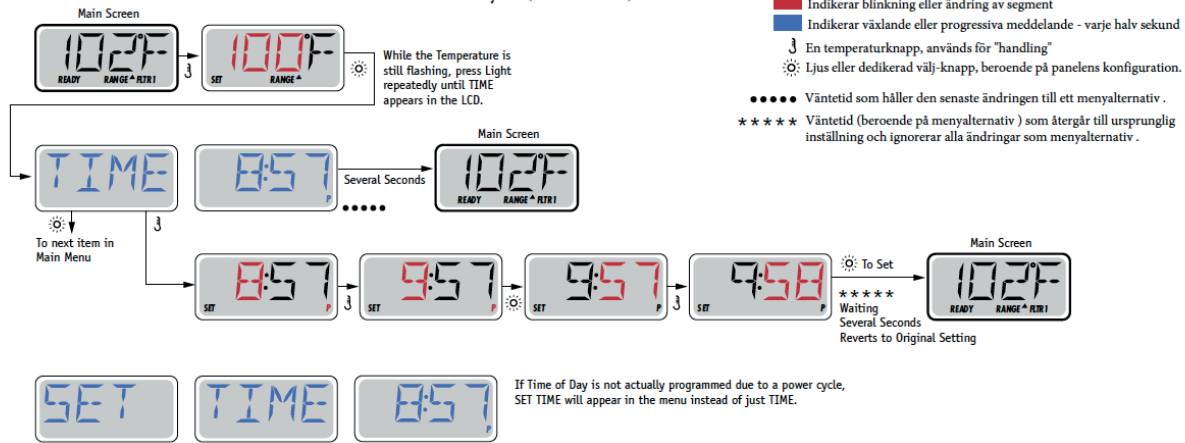


VISA OCH STÄLLA IN TIDPUNKT PÅ DYGNET

Var noga med att ställa in klockan

Att ställa in klockan är viktigt för att säkerställa filtreringsstider och andra bakgrundsfunktioner. "Set Time" visas på displayen om ingen tid finns lagrad i minnet. När du är inne i tidsmenyn, kommer 'ställ in tid' att blinka på displayen om ingen tid på dagen är inställd i minnet.

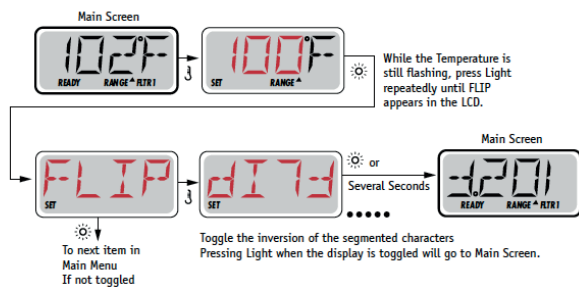
24-timmarsformat kan ställas in under PREF meny. (Se sida 10)



Notera:

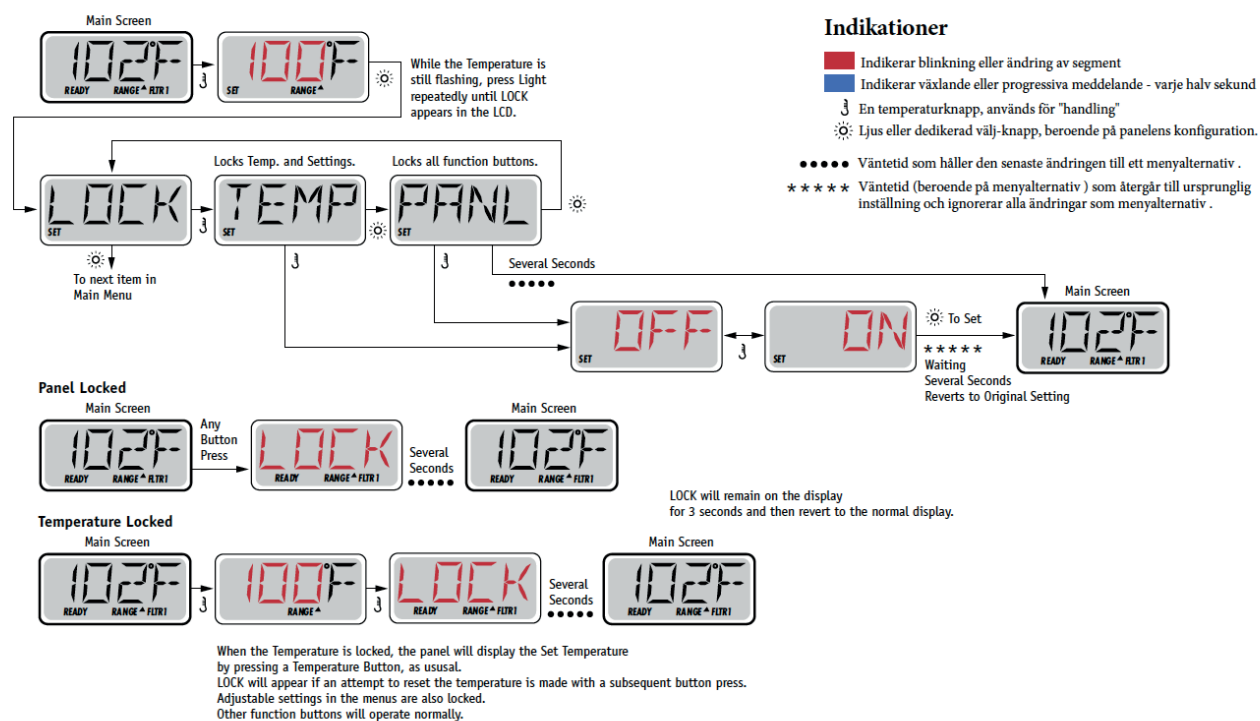
Efter att spabadet har varit strömlöst behöver du ställa in klockan. Alla andra inställningar bibehålls, endast tiden behöver ställas in.

FLIP (VÄND DISPLAY)



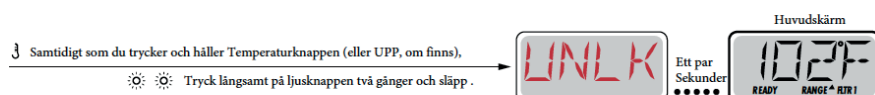
DELVIS LÅSNING AV PANEL

Panelen kan delvis låsas för att förhindra oönskad användning eller temperaturjustering. Alla automatiska funktioner fortfarande är aktiva.



LÅSA UPP PANELEN

Följ nedan anvisning för att låsa upp panelen.

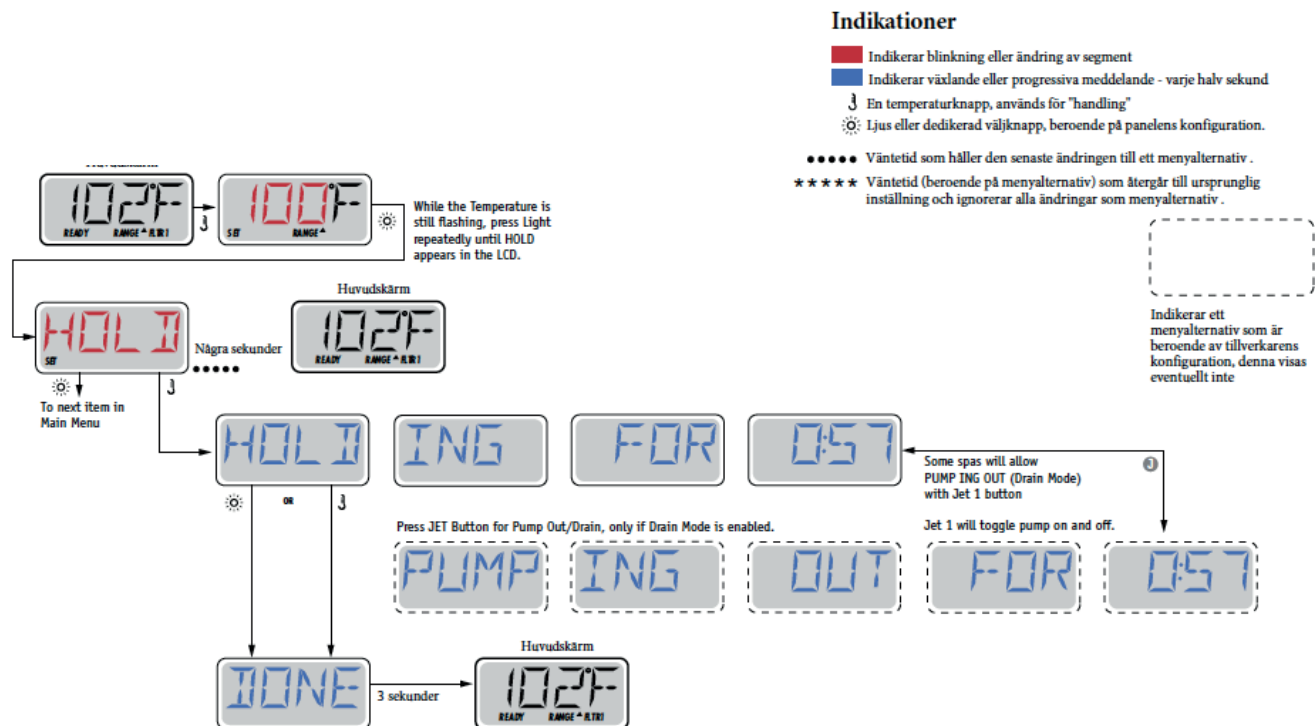


OBS: Om panelen har både en upp och en ner-knapp, är den enda knapp som kommer att fungera i upplåsningsekvensen upp-knappen.

VÄNTA (STANDBY)

Vänteläge – M037*

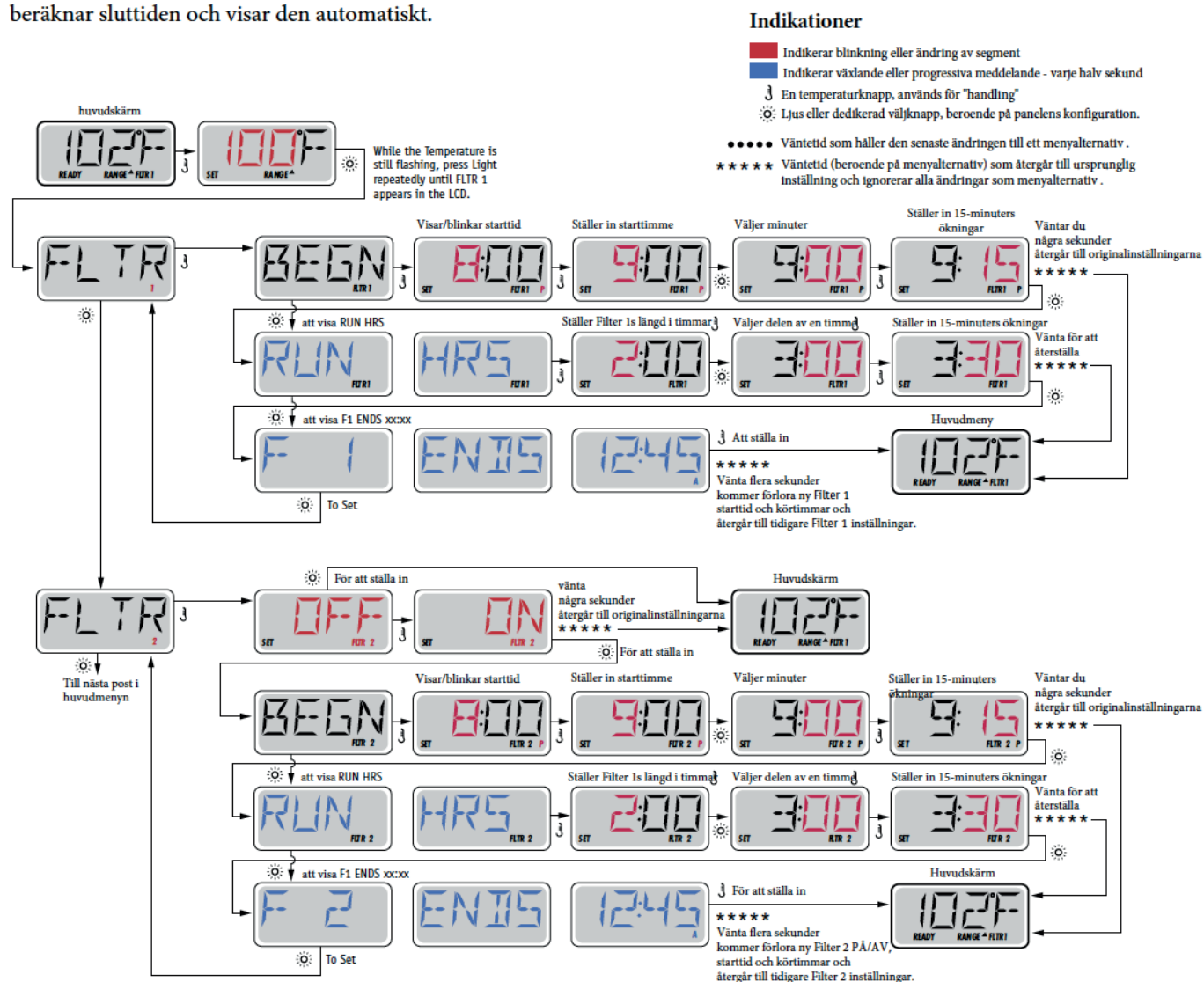
Vänteläget används för att stänga av pumparna under servicefunktioner som rengöring eller byte av filter. Vänteläge kommer att pågå i en timme om läget inte avslutas manuellt.



JUSTERING PANELEN

Huvudfiltrering

Filtreringscykler ställs in med en starttid och en varaktighet. Starttid anges med ett "A" eller "P" i det nedre högra hörnet på panelen. Varaktighet har ingen "A" eller "P" indikation. Varje inställning kan justeras i 15-minutersökningar. Panelen beräknar sluttiden och visar den automatiskt.



Filtreringscykel 2 - Valfri Filtrering

Filtreringscykel 2 är avstängd som standard.

Utrensingscykler

I inledningen av varje filtreringscykel startar en utrensingscykel vilket innebär att alla pumpar startar en kort tid.

INSTÄLLNINGAR

F / C (Temp Display)

Ändra temperatur mellan Fahrenheit och Celsius.

12 / 24 (Tidsdisplay)

Ändra klockan mellan 12 h och 24 h display.

RE-MIN-DERS (Påminnelser)

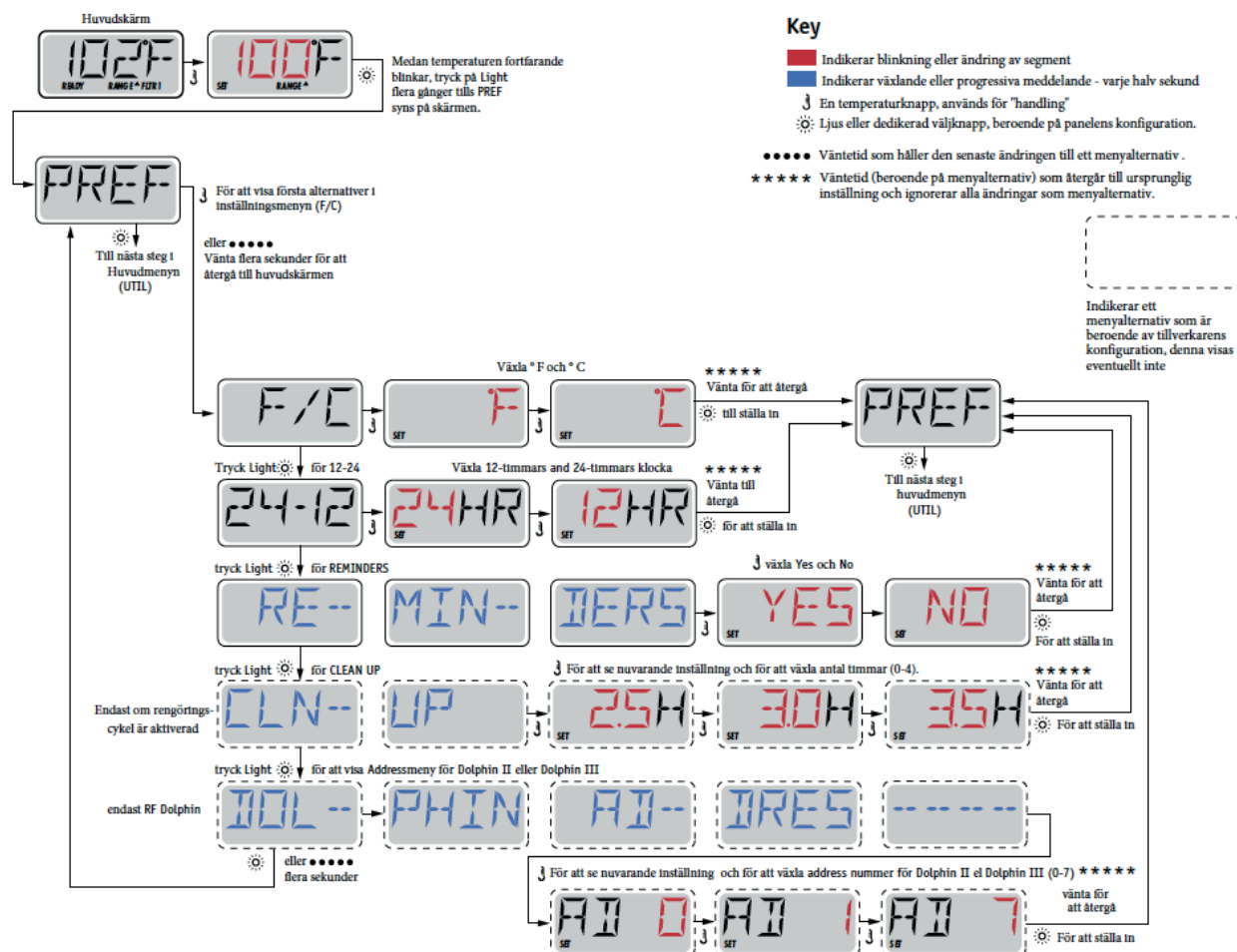
Stäng av eller på påminnelser (som rengör filter)

CLN-UP (Rengör)

Rengöringscykelns varaktighet är inte alltid aktiverad, så den kanske inte syns. När den är tillgängligt, ställ in tiden som Pump 1 körs efter varje användning. 0-4 timmar är tillgängliga.

DOL-PHIN AD-DRES (Dolphin II och Dolphin III) Gäller endast RF Dolphin. (Detta meddelande kanske inte visas beroende på konfiguration)

Om inställd på 0, kommer ingen adressering användas. Använd denna inställning till Dolphin II eller Dolphin III som är fabriksinställd på ingen adress som standard. Om inställd mellan 1 och 7, är numret adressen. (Se manualen till Dolphin för detaljer.)

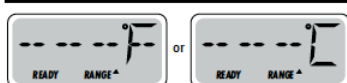


GENERELLA MEDDELANDEN



Förberedelseläge – M019

Varje gång spa startas kommer det gå in i uppstartsläge, detta för att kontrollera att alla pumpar fungerar. Uppstartsläget varar 4 minuter men du kan avsluta det tidigare genom att trycka på någon upp- eller nerknapp. Värmaren är inte tillåten att köra under förberedelseläge.



Vattentemperatur okänd

När pumpen har varit igång i en minut, kommer temperaturen att visas.



För kallt - Frysskydd

Systemet har upptäckt att spabadets vatten riskerar att frysa. Alla pumpar aktiveras och är på i minst 4 minuter. Detta är ett larmmeddelande inte ett felmeddelande.



Vattnet är för varmt-- (OHS) – M029

Systemet har upptäckt en vattentemperatur i spa på 110 °F (43,3 °C) eller mer, och spas funktioner är inaktiverade. Systemet kommer automatiskt återställas när badvattnets temp är under 108 °F (42,2 °C). Detta sker oftast under sommartid när temperaturen i luften är hög.



Säkerhetsutlösning - Pumpsugsblockering* – M033

Detta meddelande visas när det har uppstått ett problem med vattenflöde i spabadet.

Obs: alla spabad har inte denna funktion.

VÄRMERELATERADE MEDDELANDEN

HTR FLOW LOSS -----

Vattenflödet har minskat – M016

HTR FLOW FAIL -----

Inget vattenflöde – M017

HTR MAY BE TRY ----- WAIT -----

Inget vattenflöde genom värmare – M028

HTR TRY -----

Inget vattenflöde genom värmare – M027

HTR TOO HOT -----

Värmaren är överhettad – M030

PRES BTTN TO RSET -----

Ett återställningsmeddelande kan visas med andra meddelanden.

Tryck på valfri knapp för att återställa felmeddelanden.

Åtgärder och kontroller

Alla felmeddelanden ovan är vattenflödesrelaterade.

- * Kontrollera vattennivå
- * Kontrollera vattencirkulation fungerar
- * Kontrollera filter

Observera att vissa felmeddelanden försvinner inte förrän man har gjort en omstart, dvs slagit av och på strömmen till spabadet.

SENSORRELATERADE MEDDELANDEN



Sensor balans dålig – M015

Temperatursensorerna KAN vara ur synk med 2 °F eller 3 °F. Ring för service.



Sensor balans dålig* – M026

Temperatursensorerna ÄR ur synk. Felet ovan har fastställts i minst en timme. Ring för service.



Sensor fel – Sensor A: M031, Sensor B: M032

En temperatursensor eller sensorkrets har slutat fungera. Ring för service.

SYSTEMRELATERADE_MEDDELANDEN



Minnesfel - Kontrollsumma fel* – M022

Vid uppstart har systemet misslyckats med program kontrollsummetest. Detta indikerar ett problem med firmware (operationsprogram) och kräver ett servicesamtal.



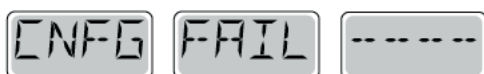
Minnesvarning - Bestående minnesåterställning* – M021

Visas efter varje systeminställningsförändring. Kontakta din återförsäljare eller serviceorganisation om det här meddelandet visas på mer än en uppstart, eller om det visas efter att systemet har varit igång normalt under en tidsperiod.



Minnesmisslyckande - klockfel* – M020 - Ej tillämplig på BP1500

Kontakta din återförsäljare eller serviceorganisation.



Konfigurationsfel – Spa startar ej

Kontakta din återförsäljare eller serviceorganisation.



GFCI misslyckades - Systemet kunde inte testa/utlösa GFCI) – M036

ENDAST NORDAMERIKA. Kan indikera en osäker installation. Kontakta din återförsäljare eller serviceorganisation



En pump kan ha fastnat – M034

Vatten kan bli överhettat. STÄNG NER SPA. GÅ INTE I VATTNET. Kontakta din återförsäljare eller serviceorganisation.



En pump verkar ha fastnat i ON-läge när spa senast användes. – M035

STÄNG NER SPA. GÅ INTE I VATTNET. Kontakta din återförsäljare eller serviceorganisation.

* Detta meddelande kan återställas från ovansidan på panelen.

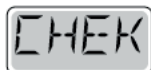
PÅMINNELSEMEDDELANDEN

Allmänt underhåll hjälper.

Påminnelsemeddelanden kan tystas genom att använda inställningsmenyn. Se sida 11.

Påminnelsemeddelanden kan väljas individuellt av tillverkaren. De kan inaktiveras helt, eller så kan det finnas ett begränsat antal påminnelser på en specifik modell. Frekvensen av varje påminnelse (dvs var 7e dag) kan specificeras av tillverkaren.

Tryck på en temperaturknapp för att återställa ett visat påminnelsemeddelande.



Växlar med temperaturen eller normal display

Visas på ett regelbundet schema, dvs var 7e dag.

Kontrollera pH-värdet med ett testkit och justera pH med lämpliga kemikalier.



Växlar med temperaturen eller normal display

Visas på ett regelbundet schema, dvs var 7e dag.

Kontrollera desinfektionsmedel och annan vattenkemi med ett testkit och justera med lämpliga kemikalier



Växlar med temperaturen eller normal display

Visas på ett regelbundet schema, dvs var 30e dag.

Rengör filtret enligt instruktioner från tillverkaren. Se HOLD på sida 6.



Växlar med temperaturen eller normal display

Visas på ett regelbundet schema, dvs var 30e dag.

GFCI eller RCD är en viktig säkerhetsanordning och måste testas regelbundet för att kontrollera dess tillförlitlighet.

Varje användare bör utbildas för att på ett säkert sätt testa GFCI eller RCD i samband med installations av bubbelpoolen.

En GFCI eller RCD har en TEST och RESET-knapp på det som gör det möjligt för en användare att verifiera funktionen

Varning:

Om frysningsförhållanden råder, ska GFCI eller RCD återställas omedelbart annars kan spaskador uppstå. Slut användaren bör alltid utbildas för att testa och återställa GFCI eller RCD på en regelbunden basis.

PÅMINNELSEMEDDELANDEN FORTSÄTTNING



Växlar med temperaturen eller normal display

Visas på ett regelbundet schema, dvs var 90e dag.

Byt vatten i spa regelbundet för att upprätthålla god kemisk balans och sanitära förhållanden.



Växlar med temperaturen eller normal display

Visas på ett regelbundet schema, dvs var 180e dag.

Vinylskyddet bör rengöras och tas hand om för maximal livslängd.



Växlar med temperaturen eller normal display

Visas på ett regelbundet schema, dvs var 180e dag.

Trälister och inredning bör rengöras och konditioneras enligt tillverkarens anvisningar för maximal livslängd.



Växlar med temperaturen eller normal display

Visas på ett regelbundet schema, dvs var 365e dag.

Filter bör bytas ut då och då för att upprätthålla spas funktion och sanitära förhållanden.



Växlar med temperaturen eller normal display

Vid behov.

Installera ny mineralpatron.

11 - Drift och underhåll

VATTENVÅRD

Bästa ekonomi och vattenkvalitet för ditt spabad är att ha en konstant temperatur. När du har startat upp ditt spabad för första gången eller efter ett vattenbyte, tillsätt kemikalier först när spabadet har uppnått badtemperatur (37 grader).

pH

Börja alltid med att justera pH-värdet innan du tillsätter några andra kemikalier. Det är pH-värdet som avgör hur effektivt övriga kemikalier verkar i vattnet. Mät pH-värdet i ditt spabad som ska ligga mellan 7,0 och 7,4. Inom detta spann upplevs badvattnet som mest behagligt och övriga kemikalier blir som mest effektiva. Om pH-värdet ligger under 7,0 bör det höjas med Swebad pH upp och om pH-värdet ligger över 7,4 bör det sänkas med Swebad pH ner. Se förpackningens anvisningar för korrekt mängd pH upp/ner och lös upp med ljummet kranvatten i en mugg. Ta av thermolocket och tillsätt lösningen i spabadet. Var noga med att ha alla pumpar igång samt alla justeringsvred öppna i maximalt läge. Låt spabadet stå med pumparna igång i minst 20 minuter för att lösningen skall verka.

Justering av pH-värdet är mycket viktigt i ett spabad, kontrollera därför vattnets pH-värde regelbundet, minst en gång per vecka. Detta gör du enkelt med teststickor eller digital mätare (tillval).

KLOR

När du har justerat pH-halt till korrekt värde, lös upp en halv matsked pulverklor/granulatklor per 1000 liter med ljummet kranvatten i en mugg. Ta av thermolocket och tillsätt lösningen i spabadet. Var noga med att ha alla pumpar igång samt alla justeringsvred öppna i maximalt läge. Låt spabadet stå med pumparna igång i minst 20 minuter för att lösningen skall verka.

Efter varje bad rekommenderar vi att du fyller på med ca en halv matsked klorpulver/granulat-klor per 1000 liter vatten enligt instruktionen ovan.

ALKALINITET

Alkalinitet är måttet på vattnets förmåga att ändra pH-värde. Rätt mått ska vara mellan 80 och 120 men avvikelser uppåt kan förekomma utan att åtgärd behövs. För att höja alkaliniteten använd "Alkalinitet höj".



OBS - rekommendationer gäller endast för Swebad's kemikalier.

FILTER

Ditt spabad är utrustat med ett tvåfilterssystem som sitter innanför filterbox. Dessa filter bör bytas ut efter 12 månader men behöver också regelbunden rengöring. Vi rekommenderar avspolning av spabadets filter efter varje bad med t.ex trädgårdsslang eller under vattenkran. Ditt filter behöver även en mer grundlig rengöring för att avlägsna kroppsfetter och kroppsoljor. Använd Swebad Filterrent 1 gång per månad för grundlig rengöring. Stäng av spabadets spännigstillförel via brytare/arbetsbrytare i ditt elskåp. Ta ur alla filter ur spabadet. Blanda Filterrent i en hink med vatten. Låt dina filter stå i lösningen i minst 12 timmar. Skölj sedan av filtret noga. För mer informtion se förpackningen.

ANVISNING FILTERBYTE

Följ instruktionerna enligt bilderna nedan för att byta filter.



STEG 1
Lyft bort locket på ovsidan av filterboxen.



STEG 2
Skruva ur spabadets båda filter och rengör enligt tidigare anvisning i detta avsnitt.

Följ dessa två steg i omvänd ordning för att sätta tillbaka filter och lock.

För att undvika slitage på gängor och filter var noga med att skruva tillbaka varje filter korrekt i gängorna.

VATTENBYTE

Du bör byta vatten två till tre gånger per år.

Vi rekommenderar att du använder Swebad Rör Rent för rengöring av rörsystemet i ditt spabad. Inuti rören bildas avlagringar av kroppsfett och döda hudceller där bakterier kan trivas. Med tiden bildas en biofilm som utgör grogrund för bakterier och smittämnen. Därför bör du använda Aktiv Rör Rent för att avlägsna denna biofilm vid varje vattenbyte.

Värm upp ditt spabad till max temperatur (40 grader). Skaka flaskan väl och tillsätt 500 ml Swebad Rör Rent per 1000 liter vatten. Starta alla vattenpumpar. Sätt justeringsvred på max. Låt medlet värka i 20 till 30 minuter. Töm sedan spabadet genom tömningsventilen. När vattnet runnit ur skölj spabadet med rent vatten och torka bort eventuella rester av Swebad Rör Rent med en mjuk trasa.

Det kommer alltid att finnas rester av Swebad Rör Rent kvar i rörsystemet. Därför rekommenderar vi att du fyller upp ditt spabad igen med rent vatten, sätter igång alla vattenpumpar med justeringsvreden på max i 30 minuter och sedan tömmer spabadet igen. För detta steg behöver inte vattnet värmas upp.

Instruktioner för tömningsventil:



STEG 1

Dra ut urtömningsröret tills det ser ut som bilden på STEG 2. Röret kommer inte ut förrän det är vridet i rätt läge.



STEG 2

Lossa / Skruva av korken. Skruva på den medföljande slanganslutningen och sätt dit en trädgårdslang.



STEG 3

När du har satt dit trädgårdslangen, vrid och dra röret utåt för att starta urtömmning av vatten.

UV-RENING

Ditt spabad är utrustat med UV-rening för underhållsrening av vattnet i spabadet. UV-reningen är en lampa som sitter i den rostfria tuben (på bilden till höger) som 100% av vattnet passerar genom. Reningen är aktiv under dom automatiska reningscyklerna i spabadet.



Inne i tuben sitter en UV-lampa som bör kontrolleras/bytas var tolfte månad.

Kontrollera att din UV-lampa fungerar genom att öppna serviceluckan och titta på den svarta boxen enligt bilden. Aktivera pumpen genom att trycka på P1 på panelen. Om lampan på boxen lyser grön fungerar din UV-rening. Lyser den rött behöver du byta UV-lampa.



12 - Förbrukningsvaror och reservdelar

För att ditt spabad ska fungera optimalt har vi sammanställt en lista över förbrukningsvaror och reservdelar som fungerar för din modell av spabad (Diamant).

- Swebad Granulat klor 1 kg, beställningsnummer 5206.
- Swebad pH upp 1 kg, beställningsnummer 5202
- Swebad pH ner 1,5 kg, beställningsnummer 5201
- Swebad Tesstickor 50st, beställningsnummer 1537
- Digital mätare för vattentest, beställningsnummer 226850
- Digital mätare refill-stickor, beställningsnummer 226849
- Swebad Filter Rent 1L, beställningsnummer 5210
- Swebad Rör Rent 1L, beställningsnummer 5211
- Filter (2-filtersystem), beställningsnummer 124248 (säljes styckvis, spabadet använder 2 st filter)
- UV-lampa, beställningsnummer 124830
- Cirkulationspump, beställningsnummer 124755
- Reparationssats cirkulationspump, beställningsnummer 126648
- WiFi-enhet med styrning av spabadet via app, beställningsnummer 50350-04
- Vakuump dammsugare för spabad, beställningsnummer 777623
- Trapp, beställningsnummer 124270
- Nackkudde universal, beställningsnummer 144002

13 - Installationsanvisningar för elektriker

Spabadet kan installeras 1-FAS (32A), 2-FAS (2x16A) eller 3-FAS (3x16A).

Vi rekommenderar att du installerar en separat jordfelsbrytare och arbetsbrytare till badet. Tänk på att se över bygelanvisningar beroende på vilken inkopplings metod ni gör.

Inkopplingschema och bygelanvisningar finns på locket till styrboxen.

14 - Teknisk specifikation

SPAPACK

Fabrikat:	Balboa Water Group
Artikelnummer:	56611-02 826 Incoloy 3kW
CE Systemmodell För 3.0kW:	BP21-BP6013G1-RCA3.0K
Mjukvaruversion ID:	M100_226 V22.0
Mjukvaruversion:	22.0
Konfigurations-signatur:	1B456746
Kontrollpanel:	TP600CE



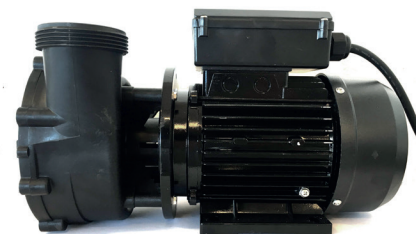
CIRKULATIONS PUMP

Fabrikat:	Swebad Quiet Flow
Artikelnummer:	124755
Volt:	220-240V / 50hz
Ampere:	1,6A
RPM:	2900
Kondensator:	7 µF
Max flöde:	150 liter / minut
IP55	
1-FAS	



JETPUMP

Fabrikat:	Swebad LP200
Artikelnummer:	124769
Volt:	220-240V / 50hz
Ampere:	7A
RPM:	2900
Kondensator:	30 µF
Max flöde:	530 liter / minut
IPX5	
1-FAS	

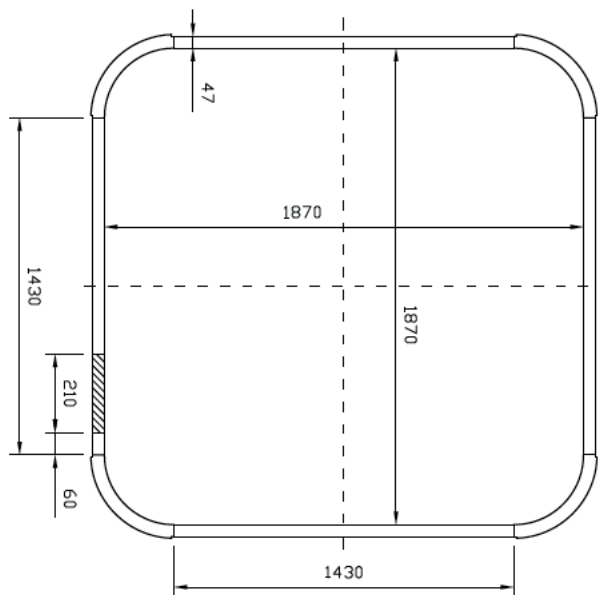
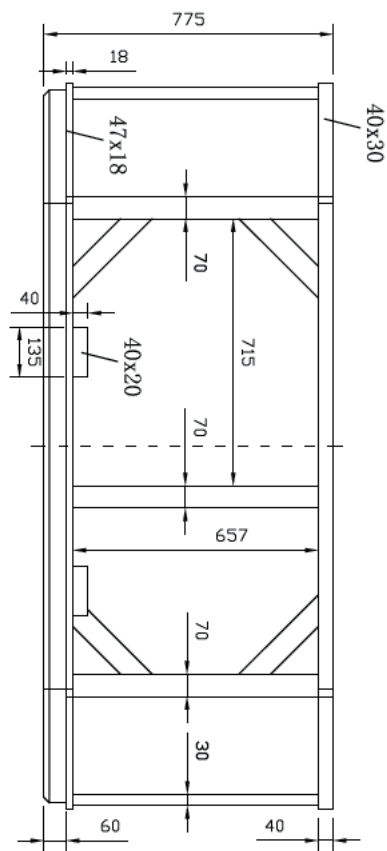
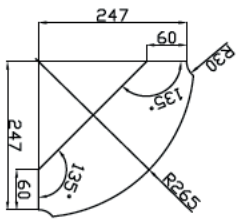
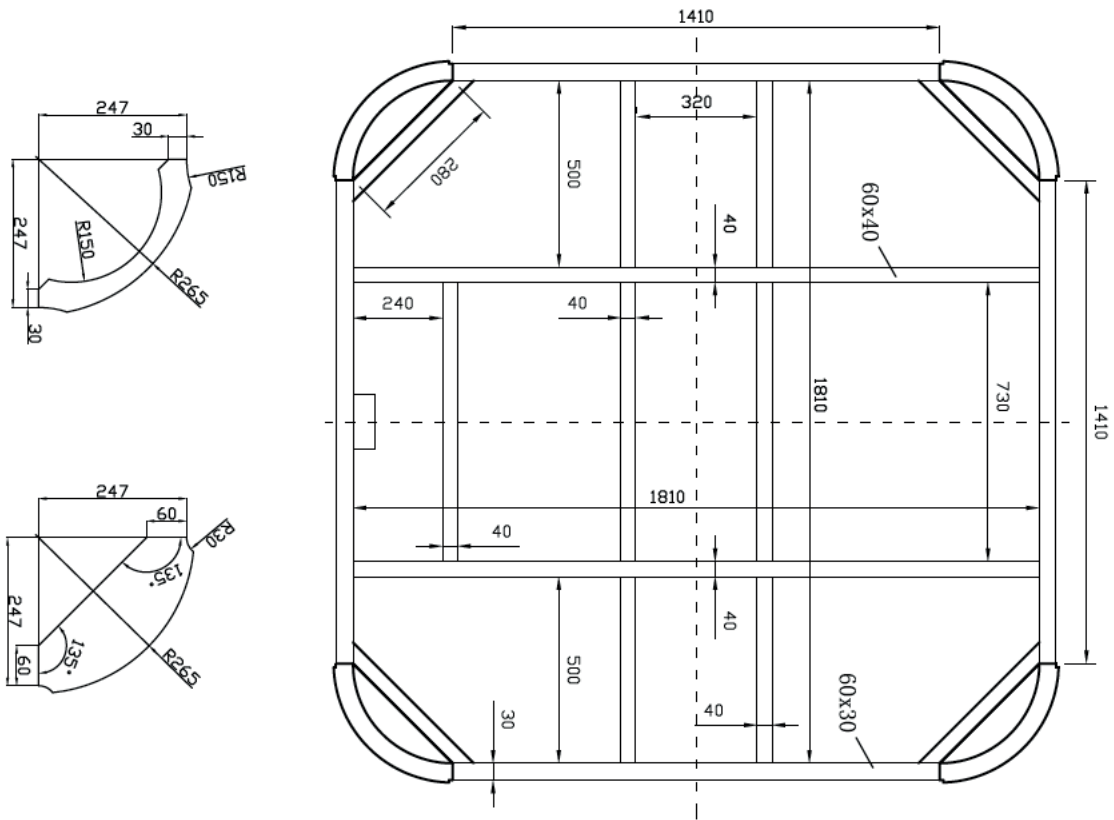


UV-RENING

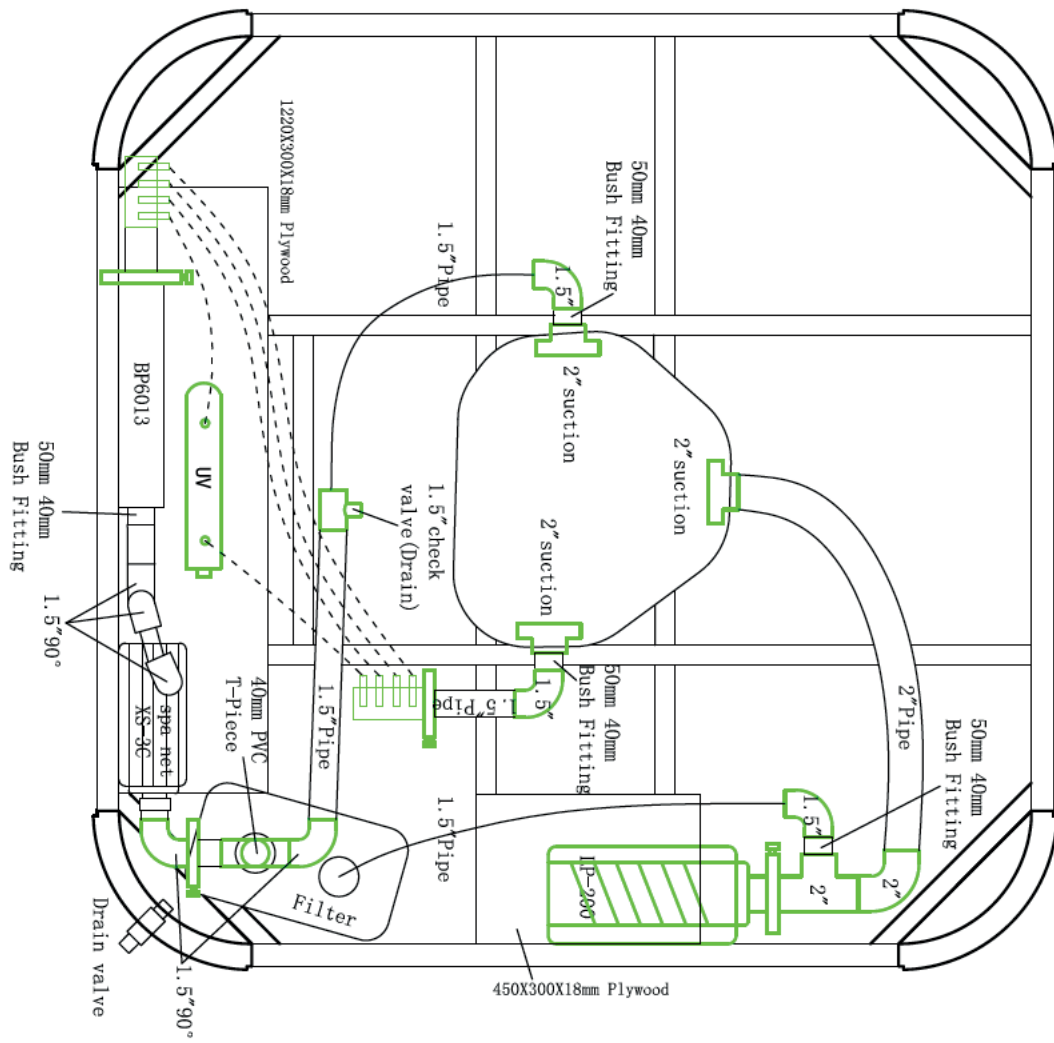
Fabrikat:	Ultra violet water sterilizer
Artikelnummer UV-Tub:	124831
Artikelnummer Glas-Tub:	125552
Artikelnummer UV-lampa:	124830
Volt:	230V / 50hz



SKISS FÖR RAM OCH STOMME



SKISS SLANGSYSTEM



15 - Garantivillkor

För att garantierna på ditt spabad skall gälla måste du ha skickat in det medföljande garantibeviset. Det är viktigt att du fyller i garantibeviset fullständigt och förvarar en kopia i säkert förvar.

Garantierna på ditt spabad gäller från inköpsdatum och är uppdelade i olika kategorier:

- 6 års garanti på ram/stomme.
- 6 års garanti på spabadets akryl. Gäller vid sprickor och läckage.
- 3 års garanti på slang och rör. Gäller vid läckage.
- 3 års garanti på jets.
- 2 års garanti på värmare.
- 2 års garanti på pumpmotor.
- 1 års garanti på ytterpanel.

OBS!

Garantin gäller inte förslitningsdetaljer som t.ex filter, lock, UV-lampa, nackkuddar, lampor, tätningar och kullager i pumparna. Garantin gäller ej vid handhavandefel, t.ex vid felaktig användning av kemikalier. Garantin gäller ej om spabadet tömts på vatten eller står strömlöst under en längre tid.

Garanti

För att garantin ska gälla måste du fylla i denna garantisedel samt maila uppgifterna till oss på Swebad. Spara sedan detta tillsammans med kvitto/faktura på din betalning. Tillsammans är de din värdehandling vid garantiärenden.

Modell/namn:

Serienr:

Inköpsdatum:

Namn:

Adress:

Postnr:

Ort:

Tele:

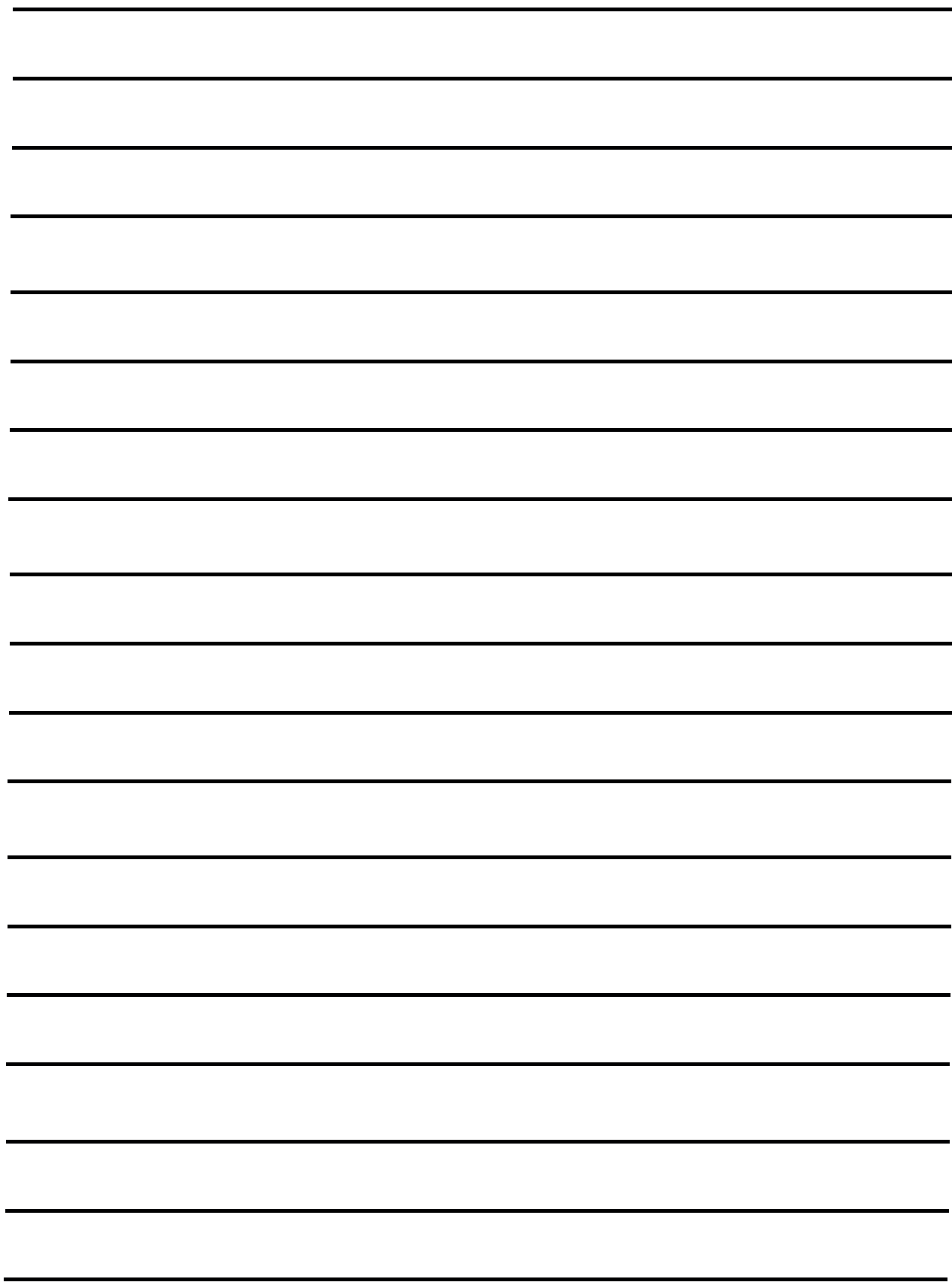
Mobil:

Mailadress:

Det är mycket viktigt att du mailar dessa uppgifter till oss!

SWEBAD®

Swebad AB Fridhemsvägen 3, 602 13 Norrköping
Tel:+4610-204 20 10 info@swebad.se www.swebad.se





SWEBAD®

Swebad AB Fridhemsvägen 3, 602 13 Norrköping, Sverige
info@swebad.se sales@swebad.se Tel: 010-204 20 10

swebad.se