

Vänster
Left

Höger
Right

Manual

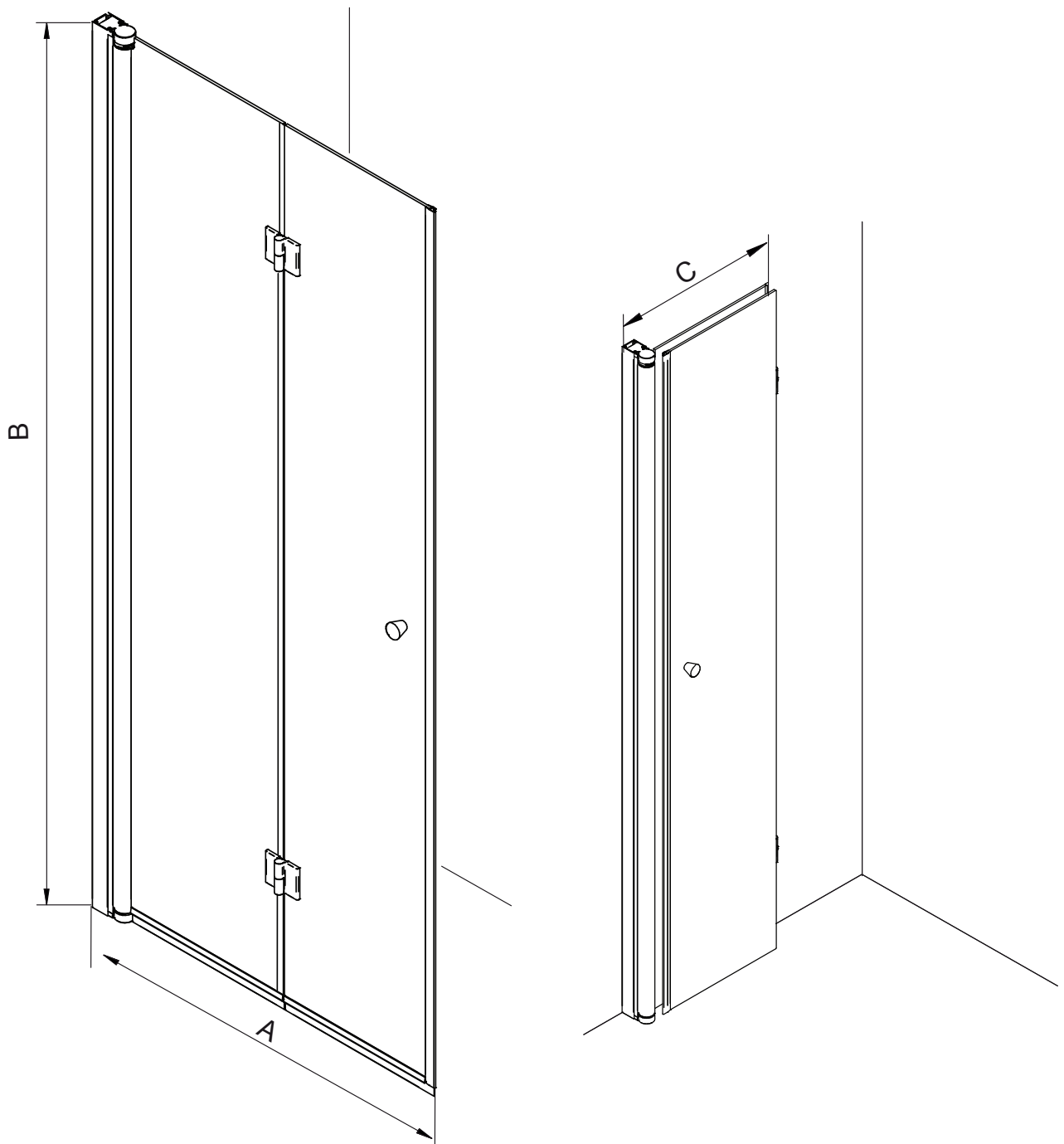
Duschvägg Österlen

Showerwall Österlen

Version 2022-01

INNEHÅLLER

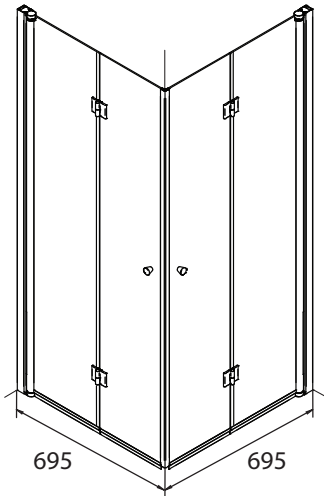
MÅTT:



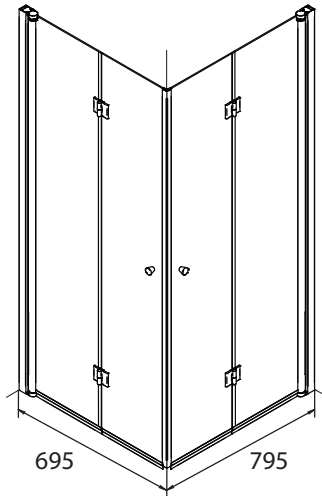
Art.nr.	A	B	C
Österlen 70	678 mm (±5 mm)	2000 mm (±5 mm)	335 mm (±5 mm)
Österlen 80	778 mm (±5 mm)	2000 mm (±5 mm)	385 mm (±5 mm)
Österlen 90	878 mm (±5 mm)	2000 mm (±5 mm)	435 mm (±5 mm)

MÅTT

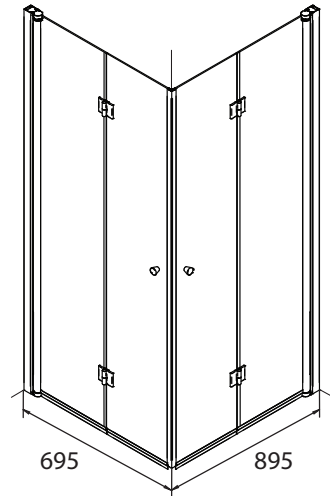
Österlen 70 + Österlen 70



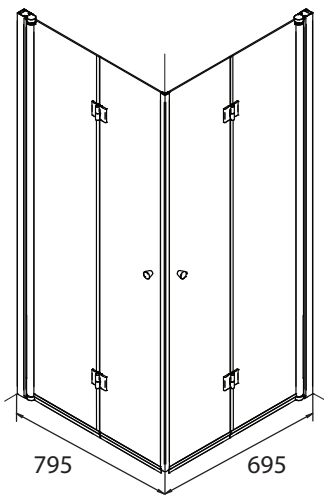
Österlen 70 + Österlen 80



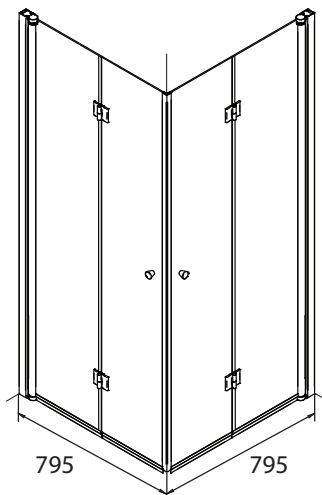
Österlen 70 + Österlen 90



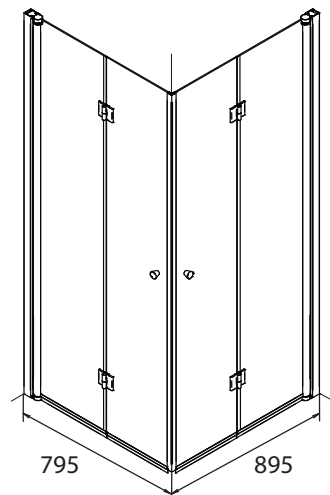
Österlen 80 + Österlen 70



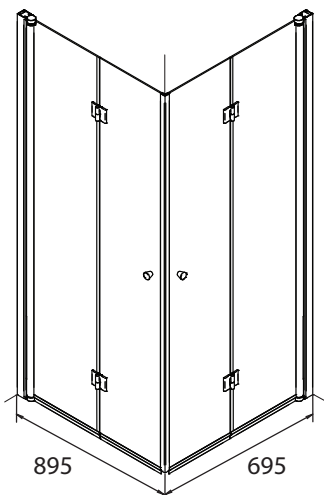
Österlen 80 + Österlen 80



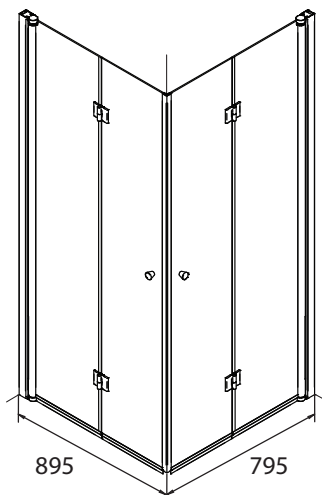
Österlen 80 + Österlen 90



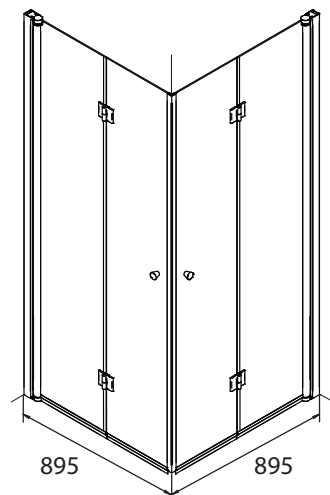
Österlen 90 + Österlen 70



Österlen 90 + Österlen 80

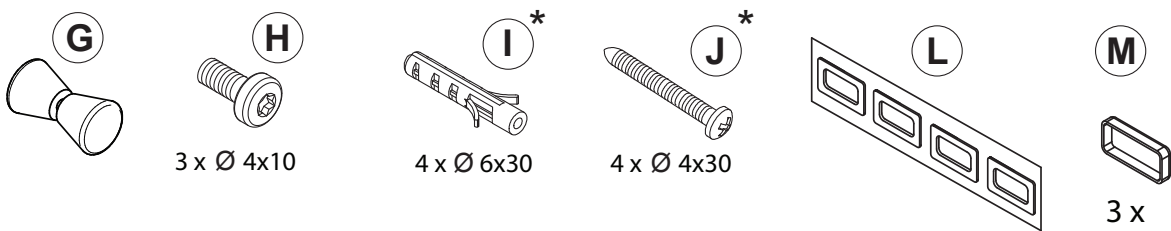
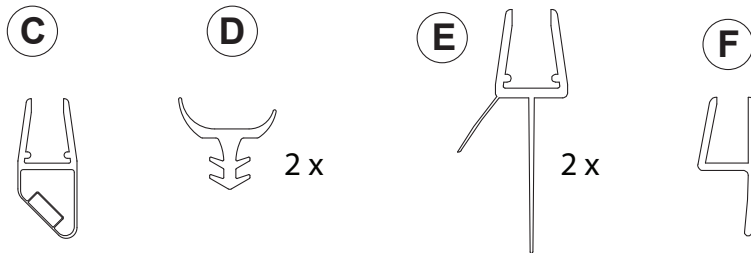
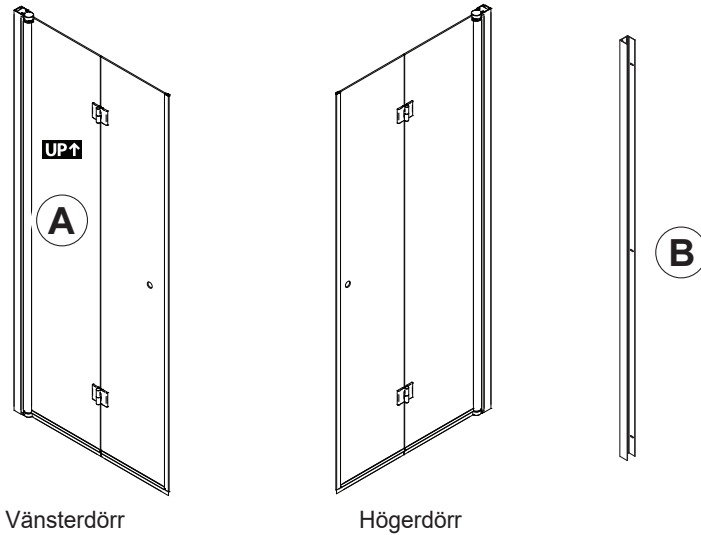


Österlen 90 + Österlen 90

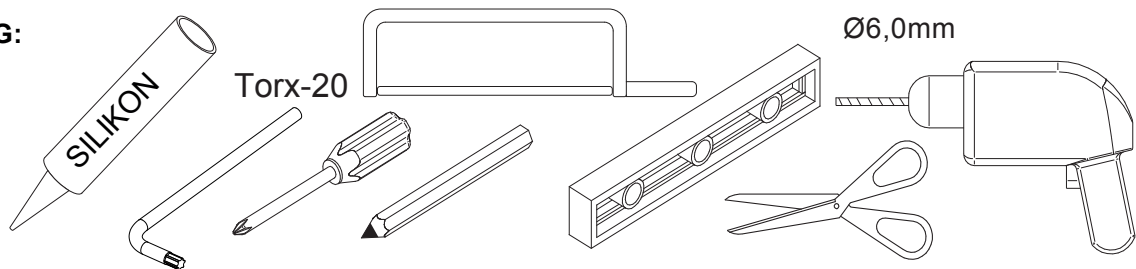


INNEHÅLLER

INGÅR I FÖRPACKNINGEN:



VERKTYG:



* Universalpluggar och universalskruvar medföljer i förpackningen för infästning av väggprofiler. Om väggstommen kräver specialpluggar och/eller specialskruvar, införskaffas detta efter behov, ingår ej.

INSTALLATION



Duschväggen kan installeras i inomhusutrymmen som:

- är avsedda att användas som badrum.
- uppfyller byggregler och krav för badrum.
- har en vattenavskiljare eller golvbrunn på plats.

Vid installation av produkten:

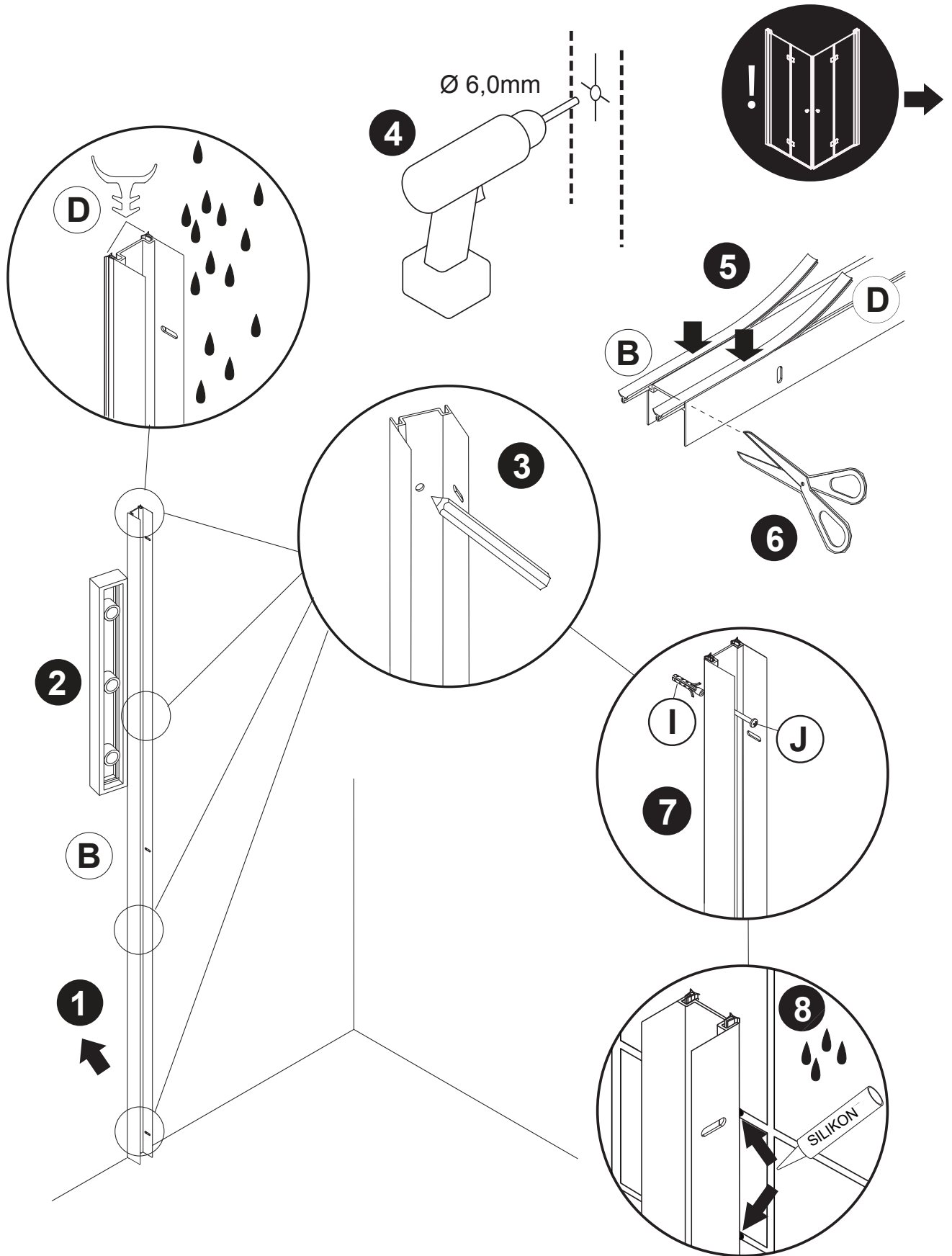
- behövs minst 2 kvalificerade personer.
- använd alltid skyddskläder, skyddshandskar och skyddsglasögon.
- lägg aldrig komponenterna med glas direkt på hård sten eller klinkergolv. Använd alltid mjukt material under komponenterna som har glasdelar innan du lägger de på golvet.
- installera aldrig produkter eller komponenter som är skadade eller trasiga.
- innan du använder produkten för första gången, se alltid till att justera skenor, gångjärn med mera, samt se till att alla skruvar och anslutningar är täta och att produkten fungerar på ett korrekt sätt.

UNDERHÅLL

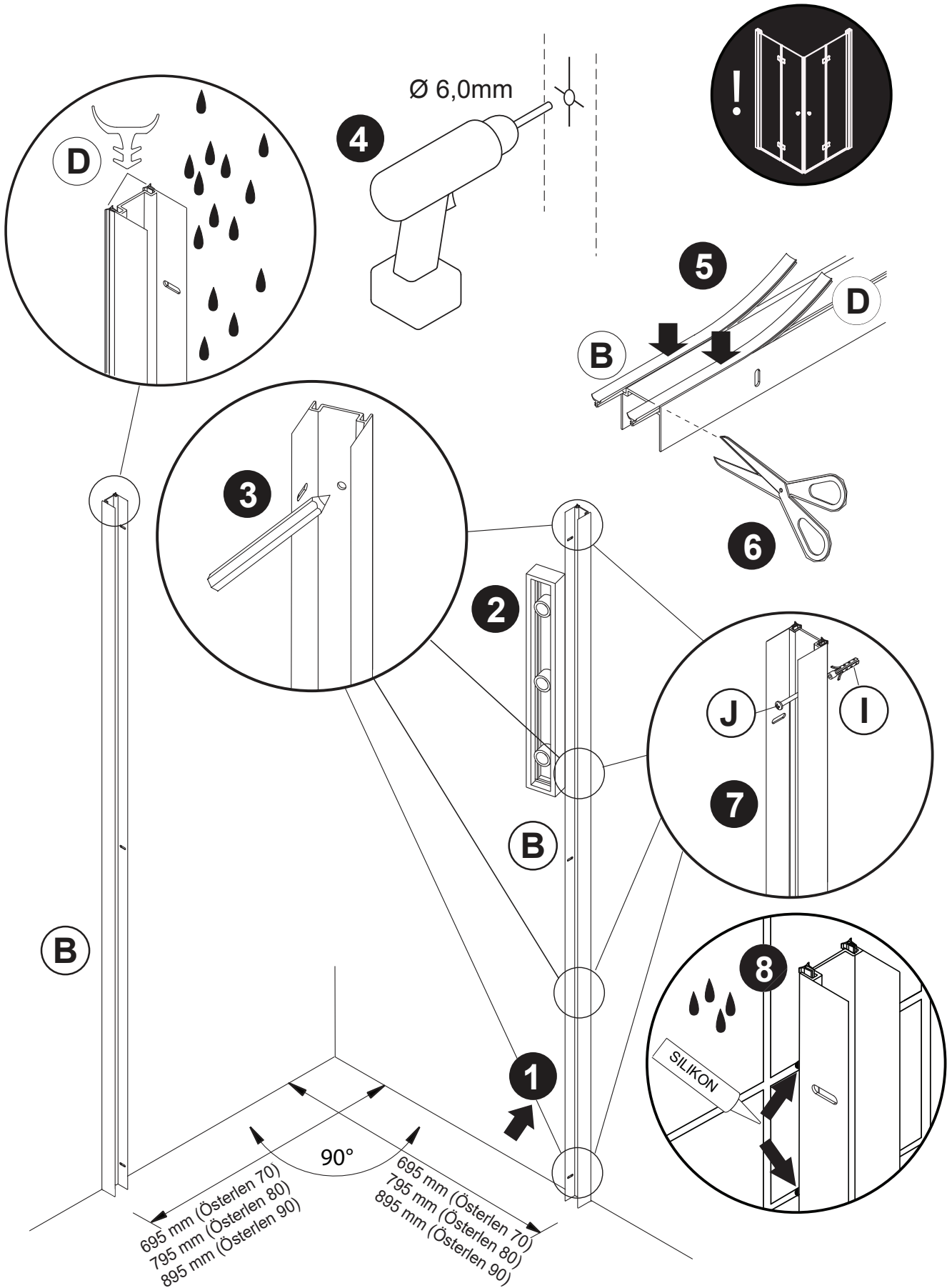
UNDERHÅLLSANVISNING

- För att maximera produktens livslängd och prestanda rekommenderas daglig rengöring efter användning av produkten. Du bör då använda ett lämpligt rengöringsmedel, vatten och en mjuk trasa eller svamp.
- Observera att stråva svampar och slipande rengöringsmedel kan skada både glaset och metalldetaljerna på produkten.
- Undvik användning av aggressiva rengöringsmedel såsom lösningsmedel, petroleum-baserade ämnen och syror.
- Lyftgångjärnen behöver ingen smörjning, förutsatt att badrummet hålls rent och relativt dammfritt. Om duschdörren börjar gnissla när den öppnas/stängs rekommenderas det att smörja med vaselin på området vid plastvidstycket (i mitten av det nedre gångjärnet).

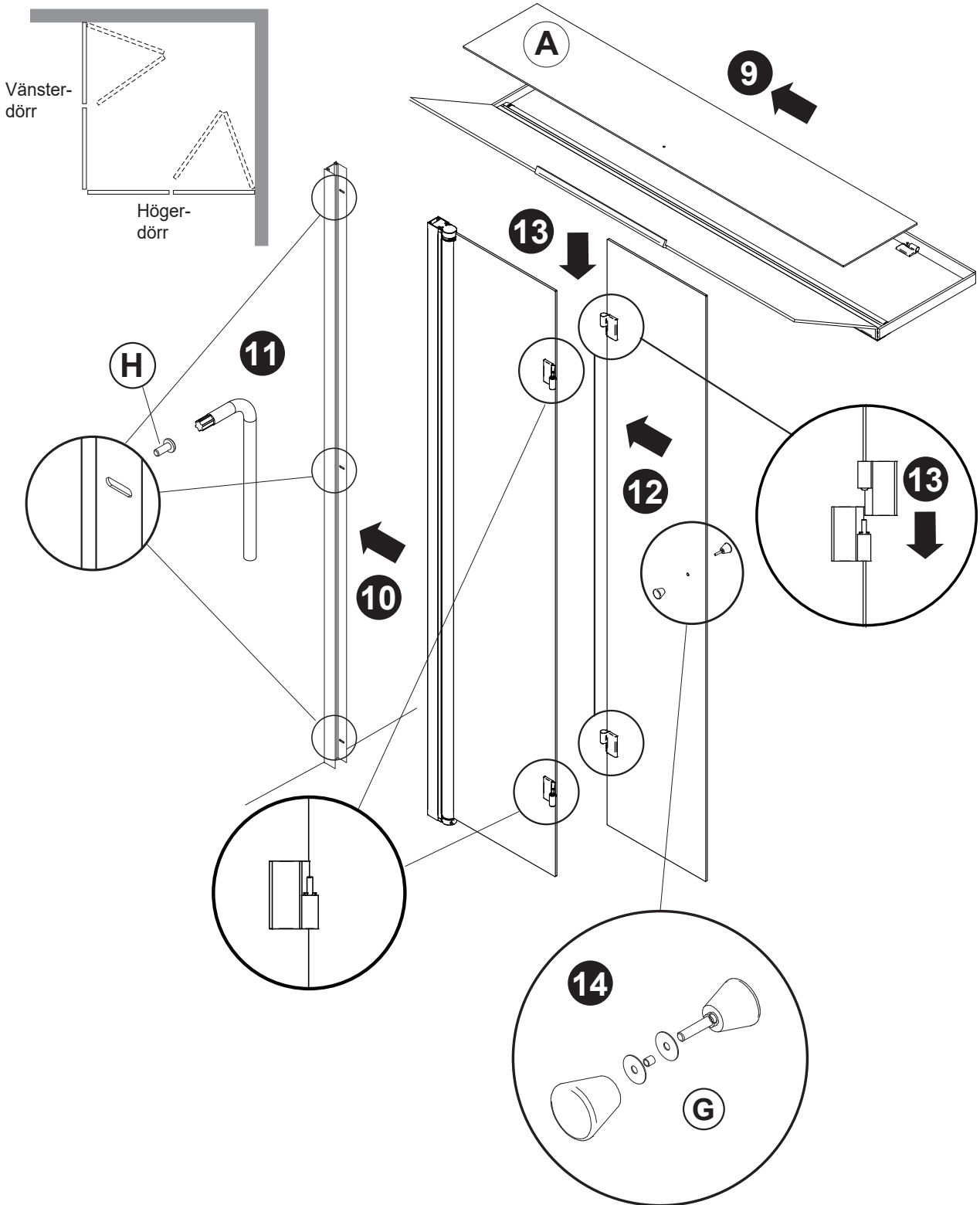
INSTALLATION



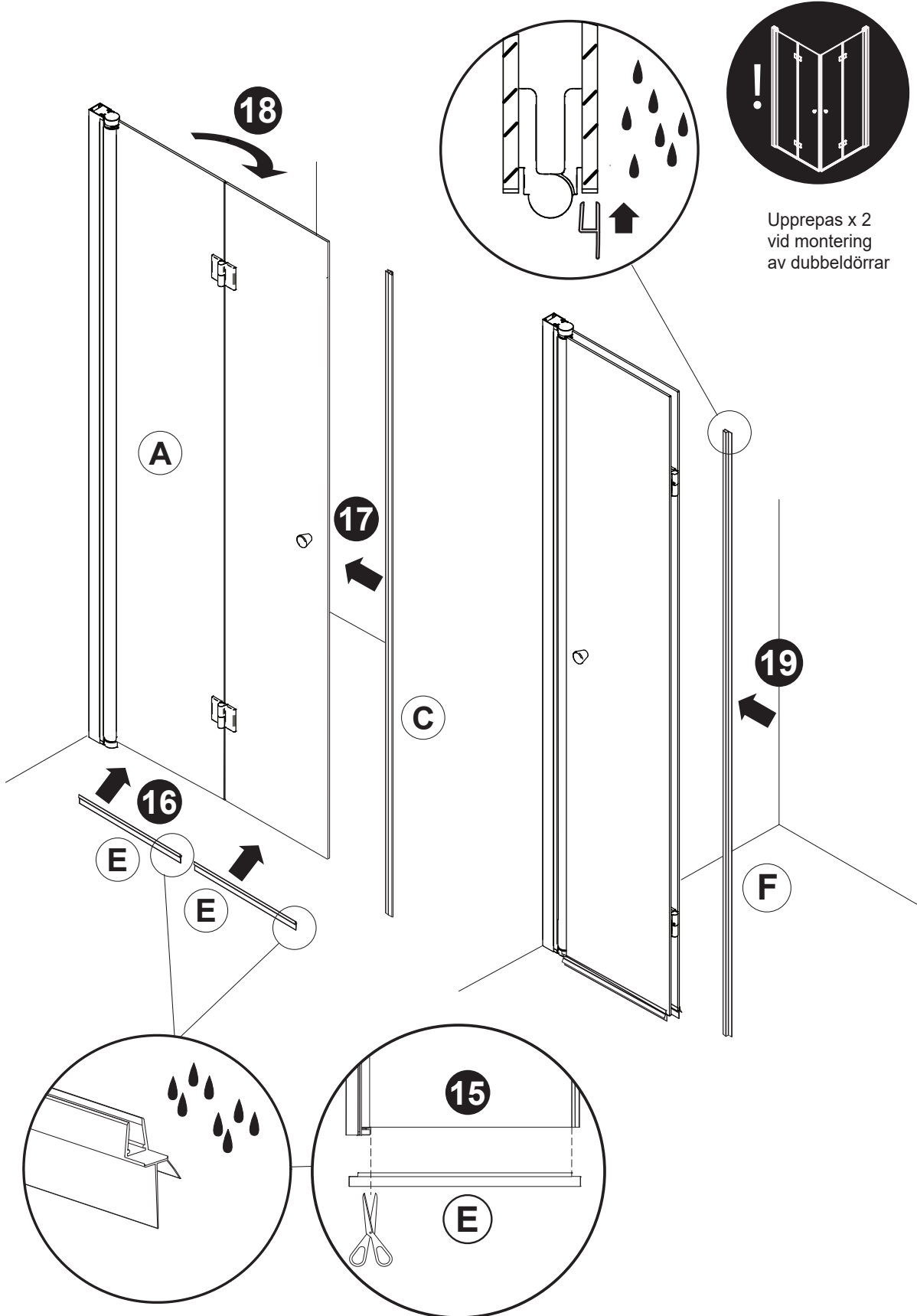
INSTALLATION



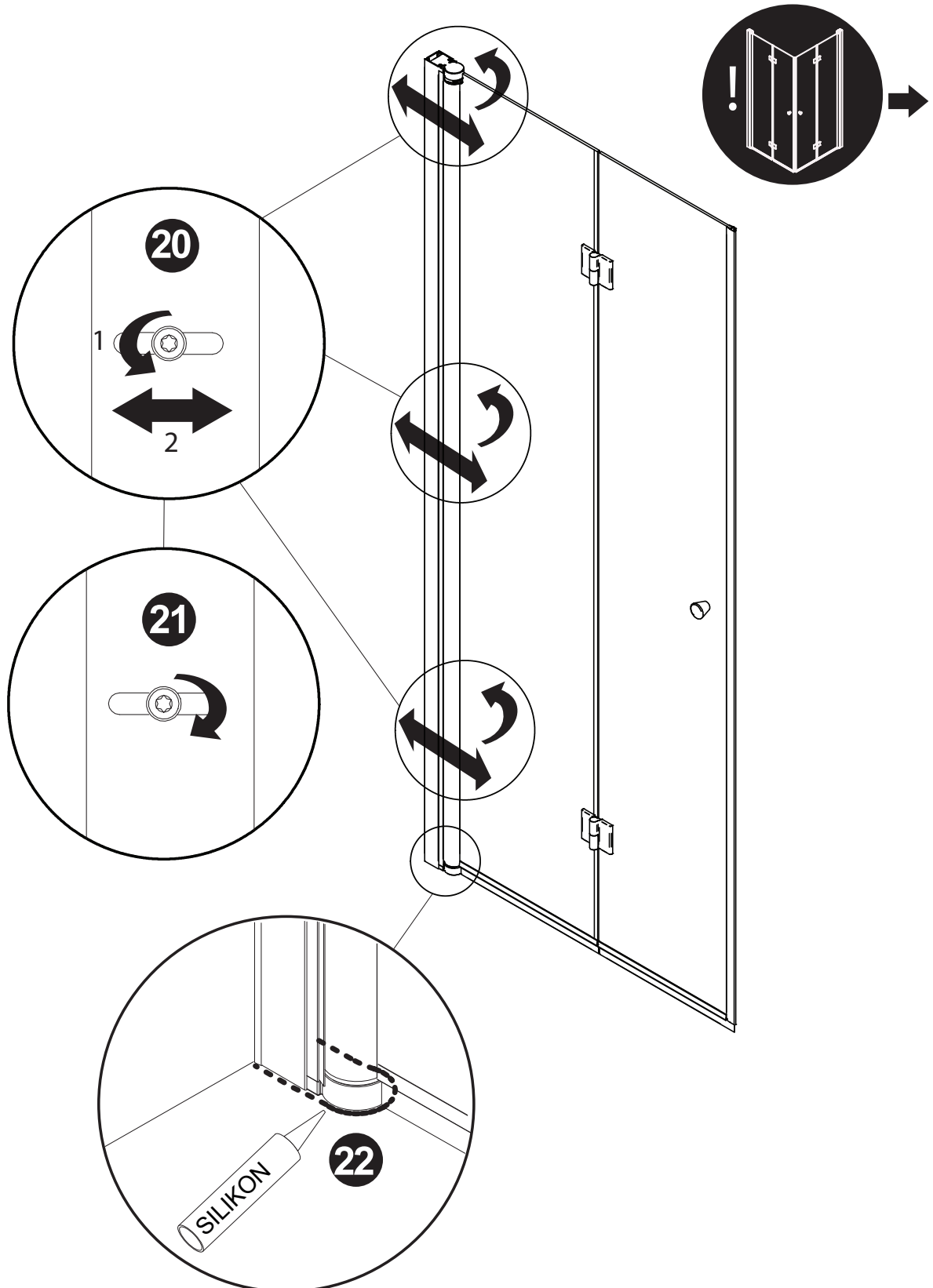
INSTALLATION



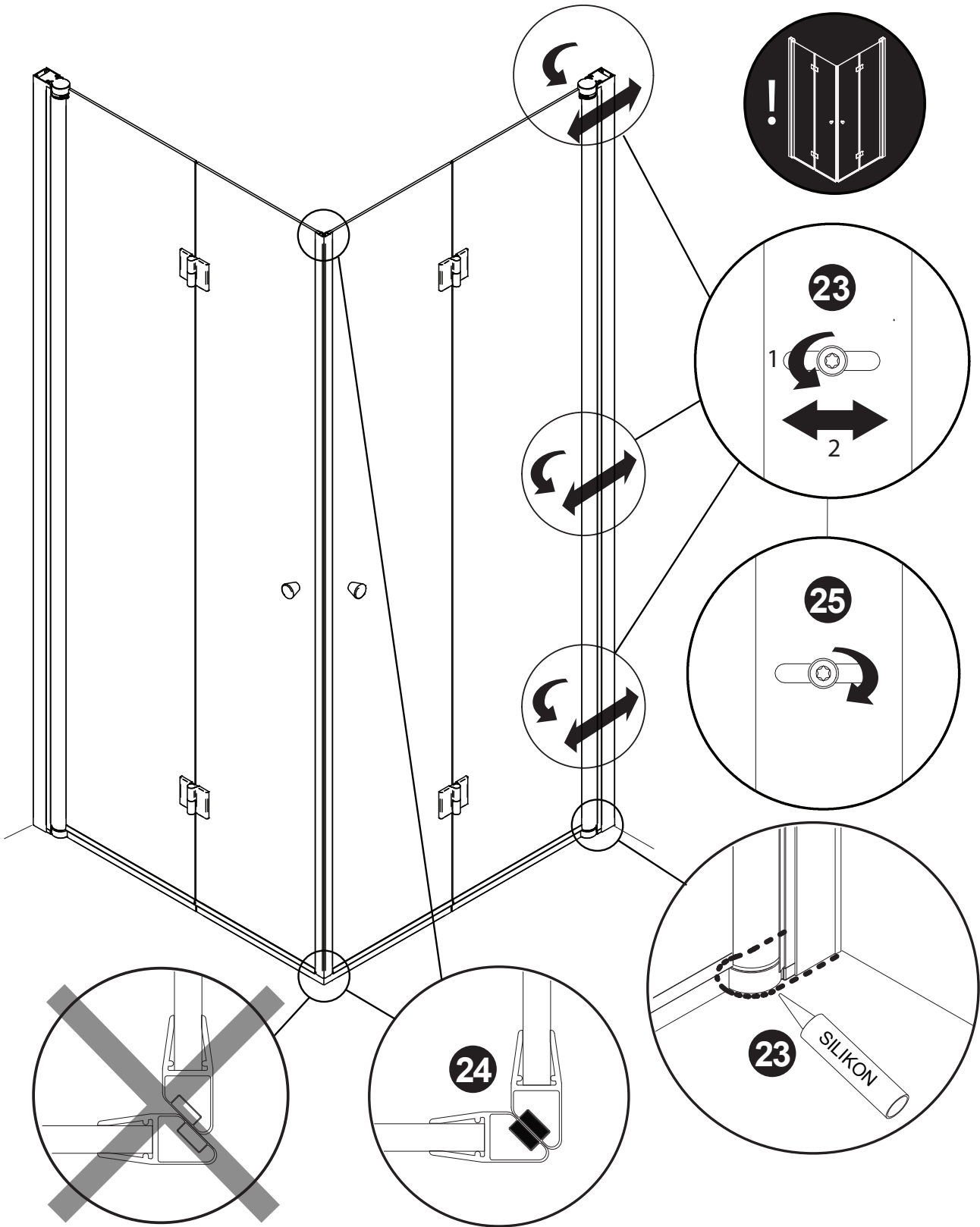
INSTALLATION



INSTALLATION

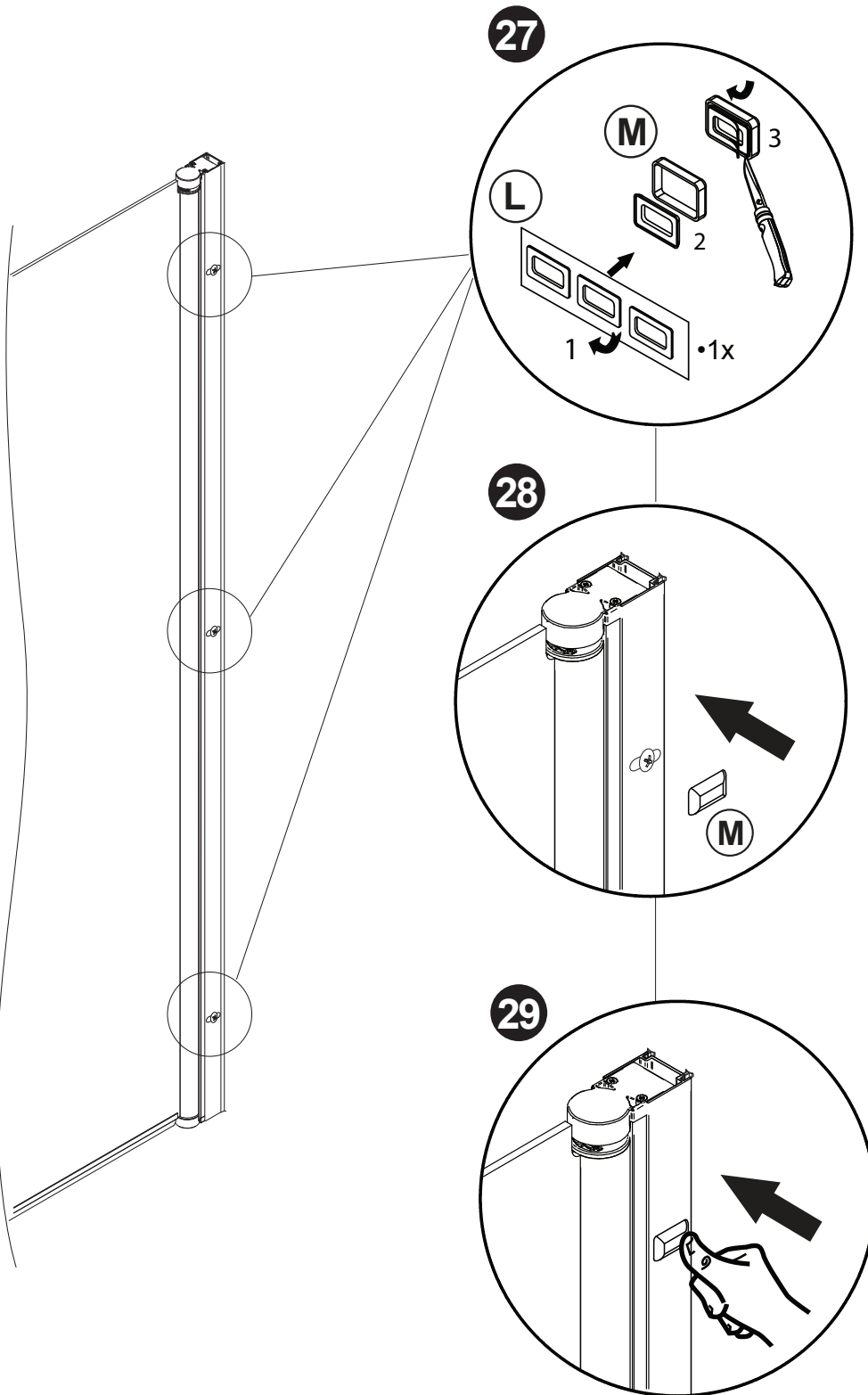


INSTALLATION

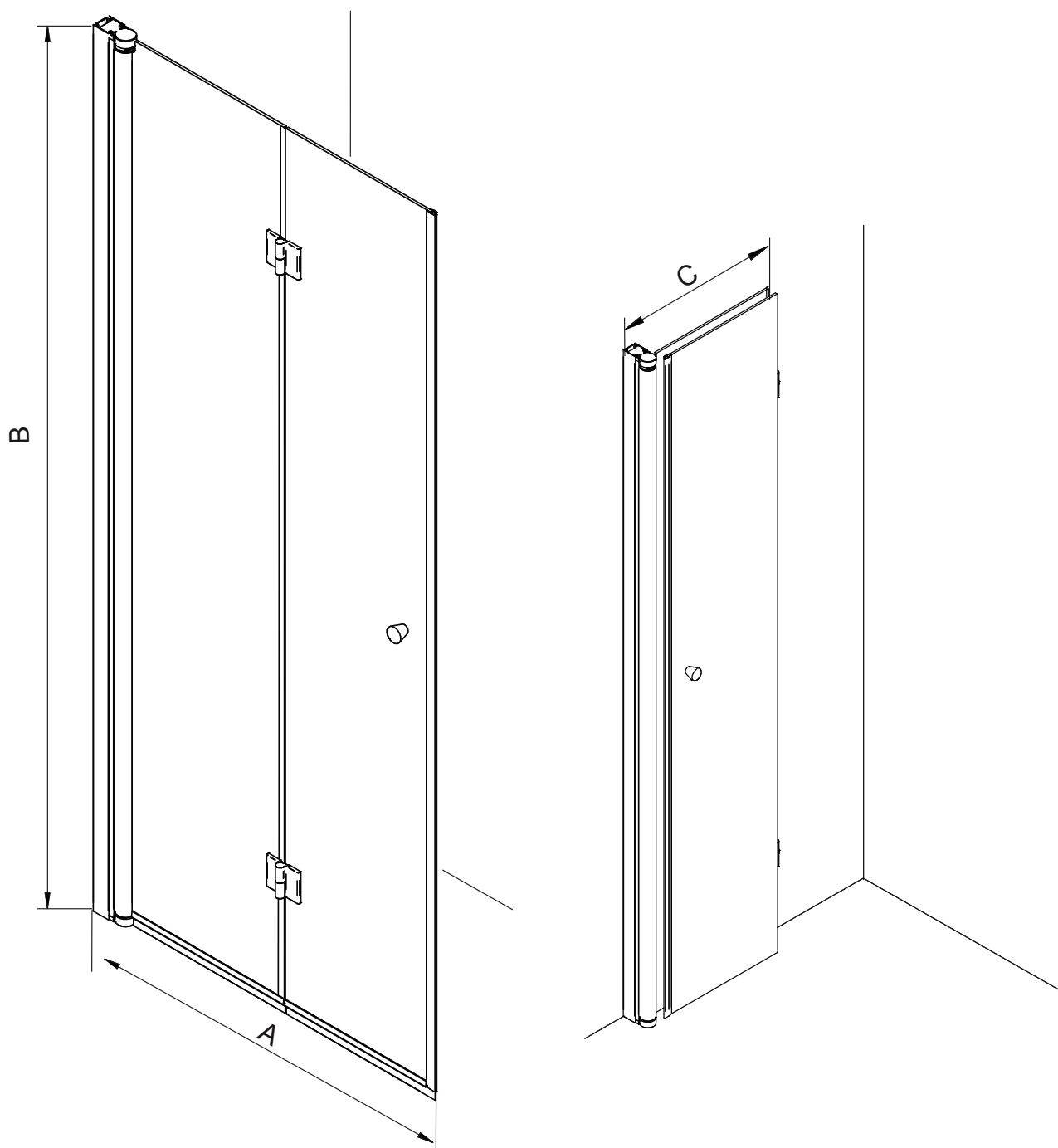


INSTALLATION

SKYDD SKRUVAR



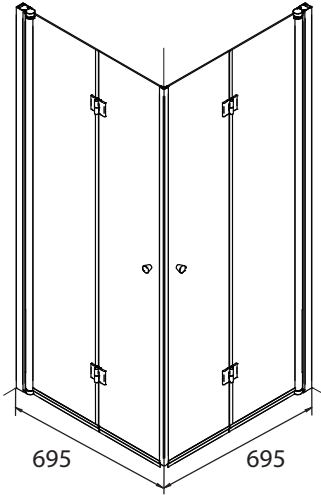
DIMENSIONS



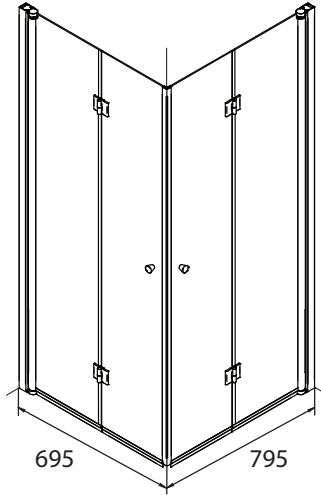
Art.nr.	A	B	C
Österlen 70	678 mm (±5 mm)	2000 mm (±5 mm)	335 mm (±5 mm)
Österlen 80	778 mm (±5 mm)	2000 mm (±5 mm)	385 mm (±5 mm)
Österlen 90	878 mm (±5 mm)	2000 mm (±5 mm)	435 mm (±5 mm)

DIMENSIONS

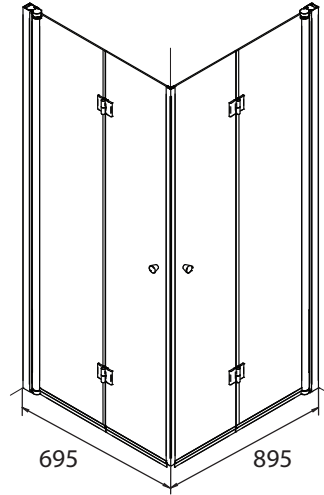
Österlen 70 + Österlen 70



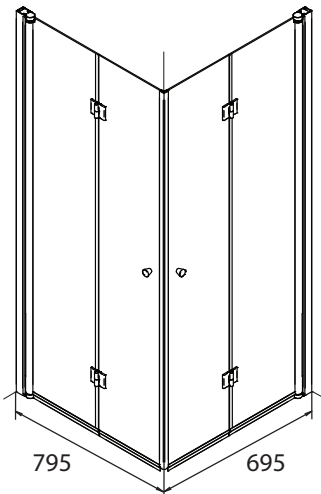
Österlen 70 + Österlen 80



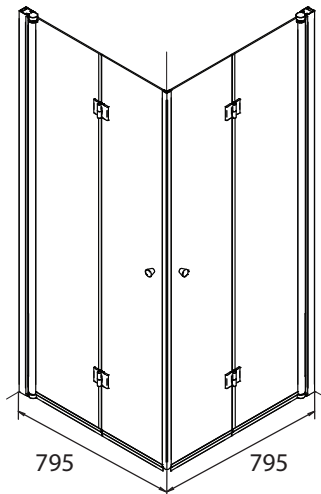
Österlen 70 + Österlen 90



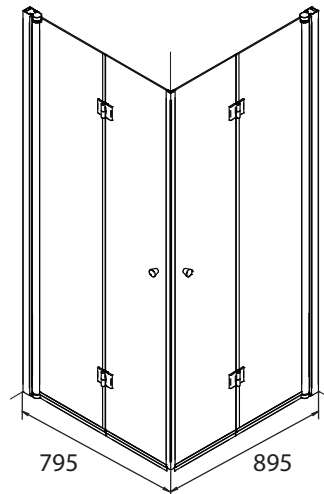
Österlen 80 + Österlen 70



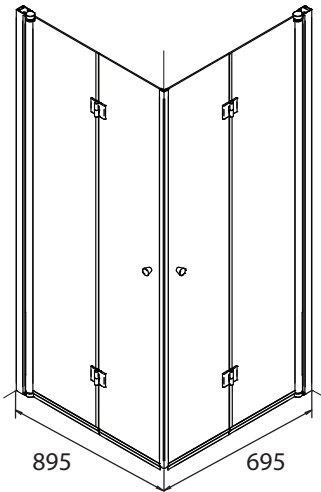
Österlen 80 + Österlen 80



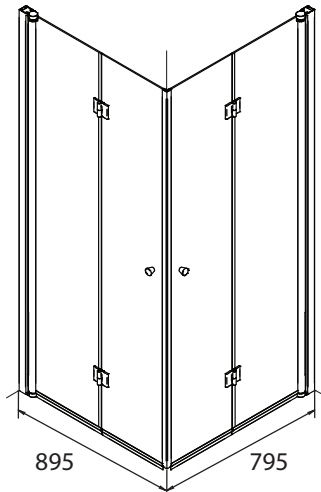
Österlen 80 + Österlen 90



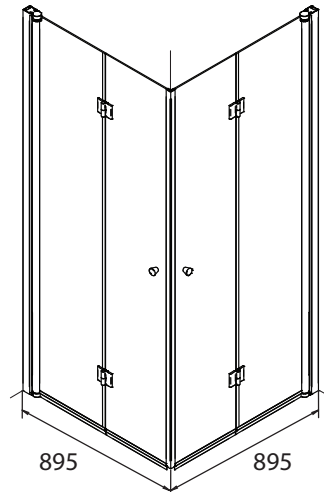
Österlen 90 + Österlen 70



Österlen 90 + Österlen 80

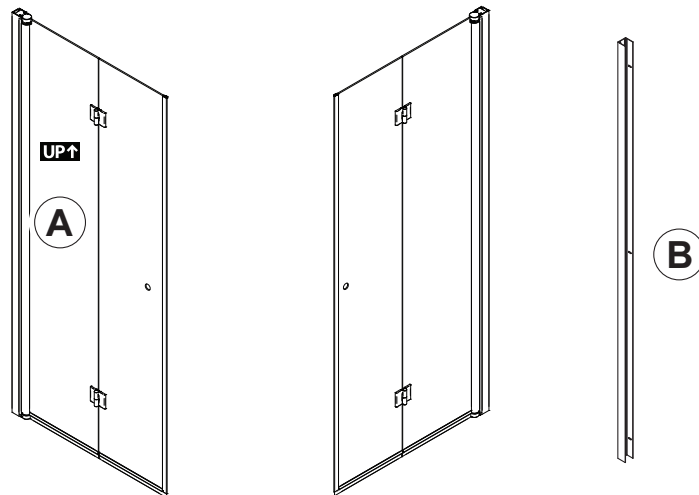


Österlen 90 + Österlen 90

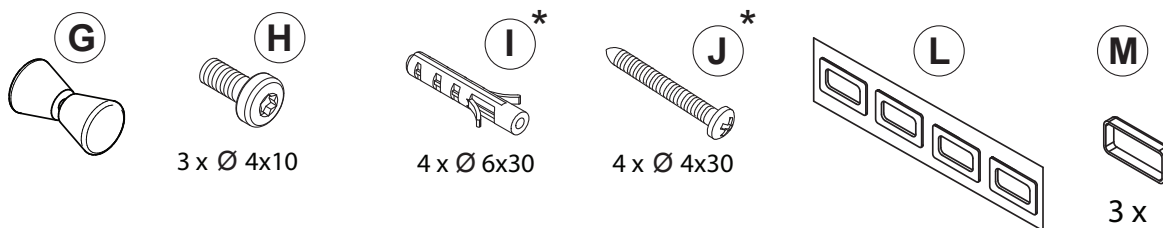
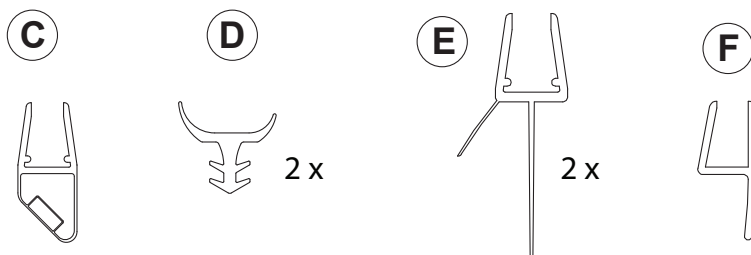


CONTENT

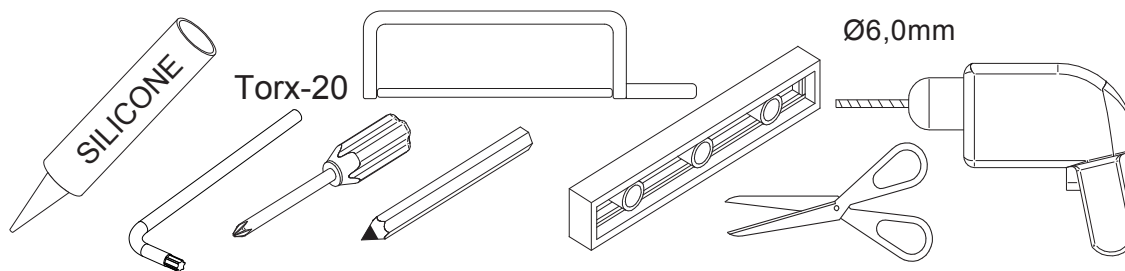
INCLUDED IN PACKAGE:



LEFT DOOR **OR** RIGHT DOOR



TOOLS:



* Universal dowels and general universal screws are included in the package for installing the wall profiles. If the wall framework requires special dowels and/or screws, then these must be procured separately. They are not included.

INSTALLATION



Duschväggen kan installeras i inomhusutrymmen som:

- är avsedda att användas som badrum.
- uppfyller byggregler och krav för badrum.
- har en vattenavskiljare eller golvbrunn på plats.

Vid installation av produkten:

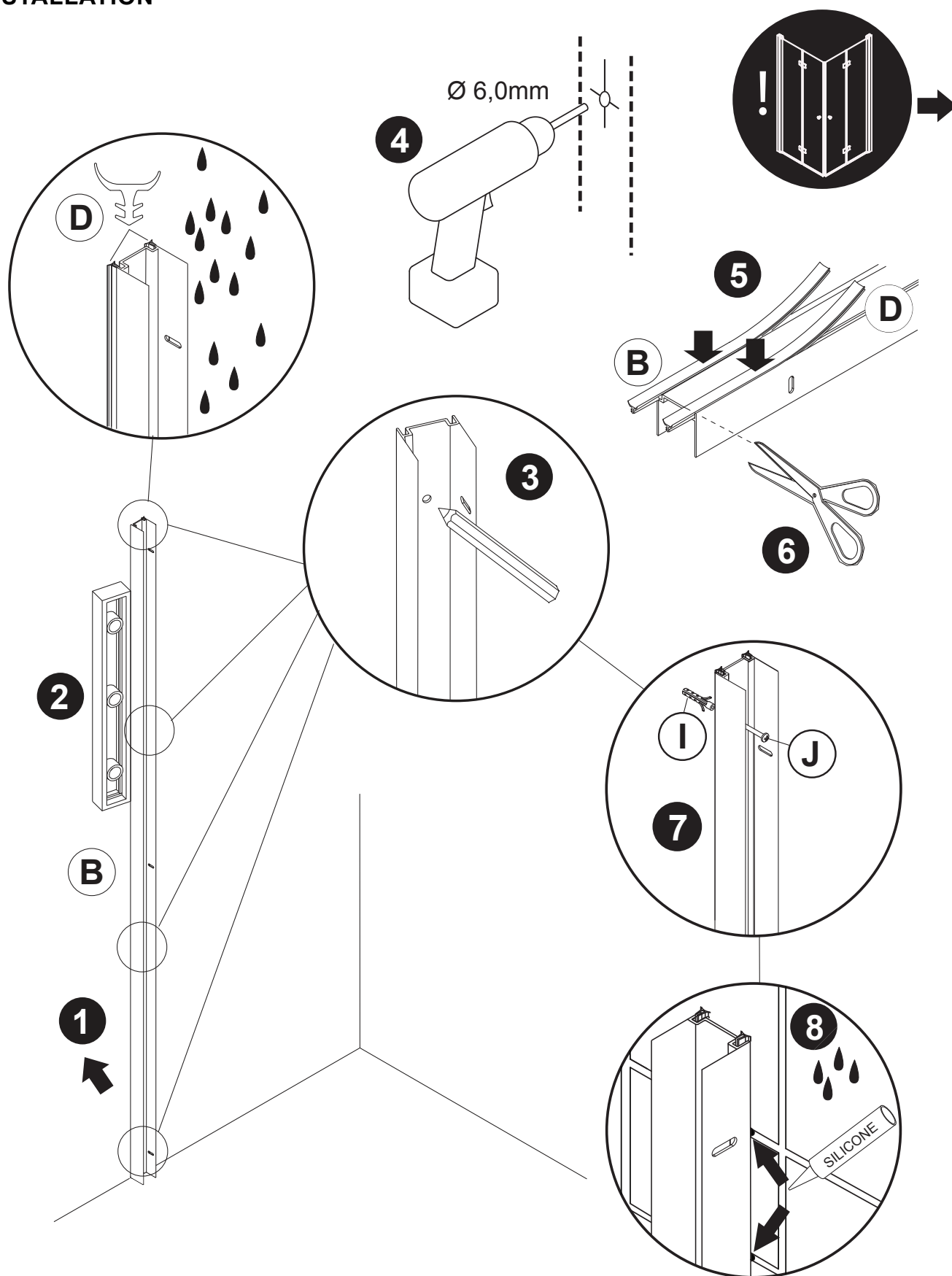
- behövs minst 2 kvalificerade personer.
- använd alltid skyddskläder, skyddshandskar och skyddsglasögon.
- lägg aldrig komponenterna med glas direkt på hård sten eller klinkergolv. Använd alltid mjukt material under komponenterna som har glasdelar innan du lägger de på golvet.
- installera aldrig produkter eller komponenter som är skadade eller trasiga.
- innan du använder produkten för första gången, se alltid till att justera skenor, gångjärn med mera, samt se till att alla skruvar och anslutningar är täta och att produkten fungerar på ett korrekt sätt.

UNDERHÅLL

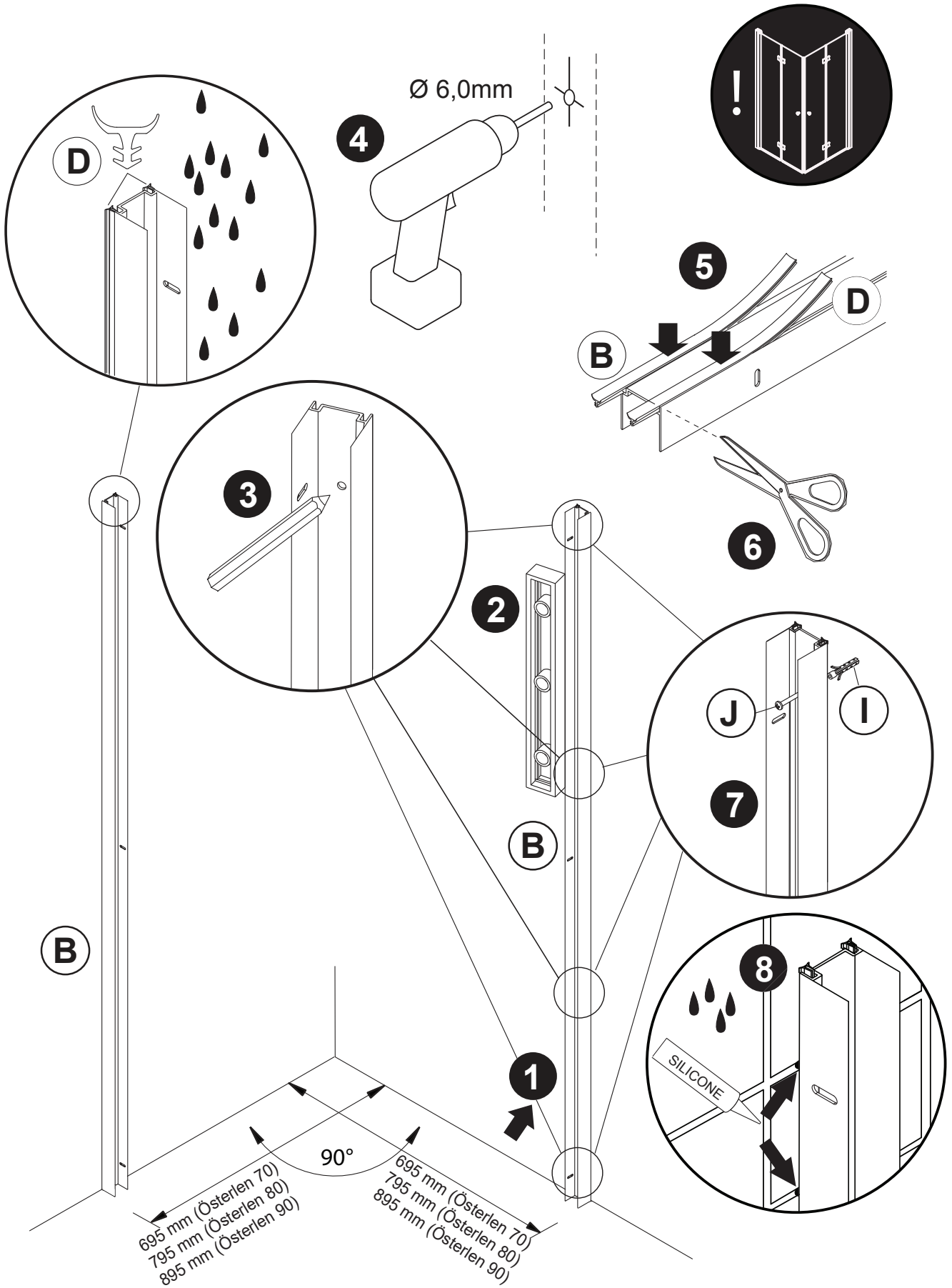
UNDERHÅLLSANVISNING

- För att maximera produktens livslängd och prestanda rekommenderas daglig rengöring efter användning av produkten. Du bör då använda ett lämpligt rengöringsmedel, vatten och en mjuk trasa eller svamp.
- Observera att stråva svampar och slipande rengöringsmedel kan skada både glaset och metalldetaljerna på produkten.
- Undvik användning av aggressiva rengöringsmedel såsom lösningsmedel, petroleum-baserade ämnen och syror.
- Lyftgångjärnen behöver ingen smörjning, förutsatt att badrummet hålls rent och relativt dammfritt. Om duschdörren börjar gnissla när den öppnas/stängs rekommenderas det att smörja med vaselin på området vid plastvidstycket (i mitten av det nedre gångjärnet).

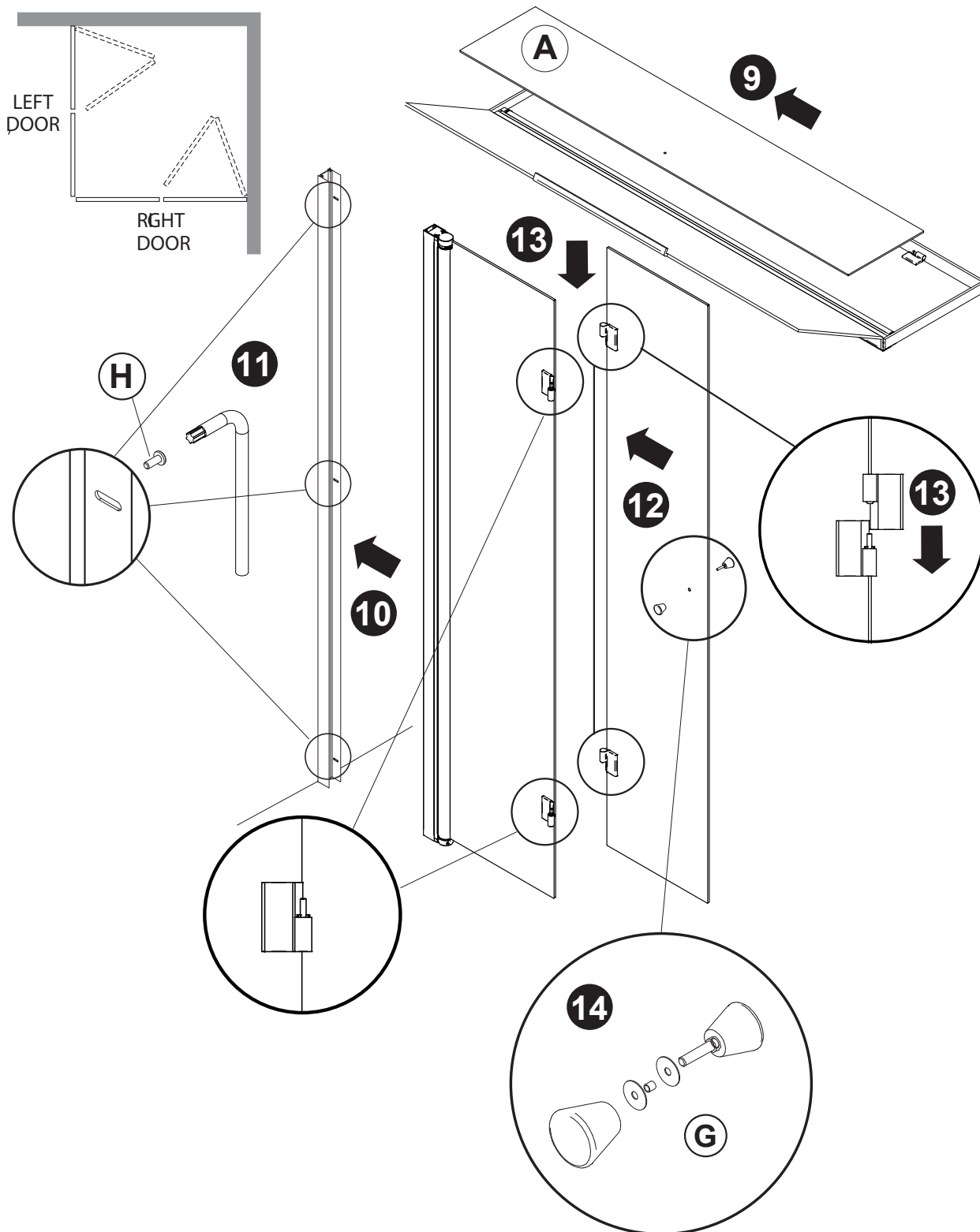
INSTALLATION



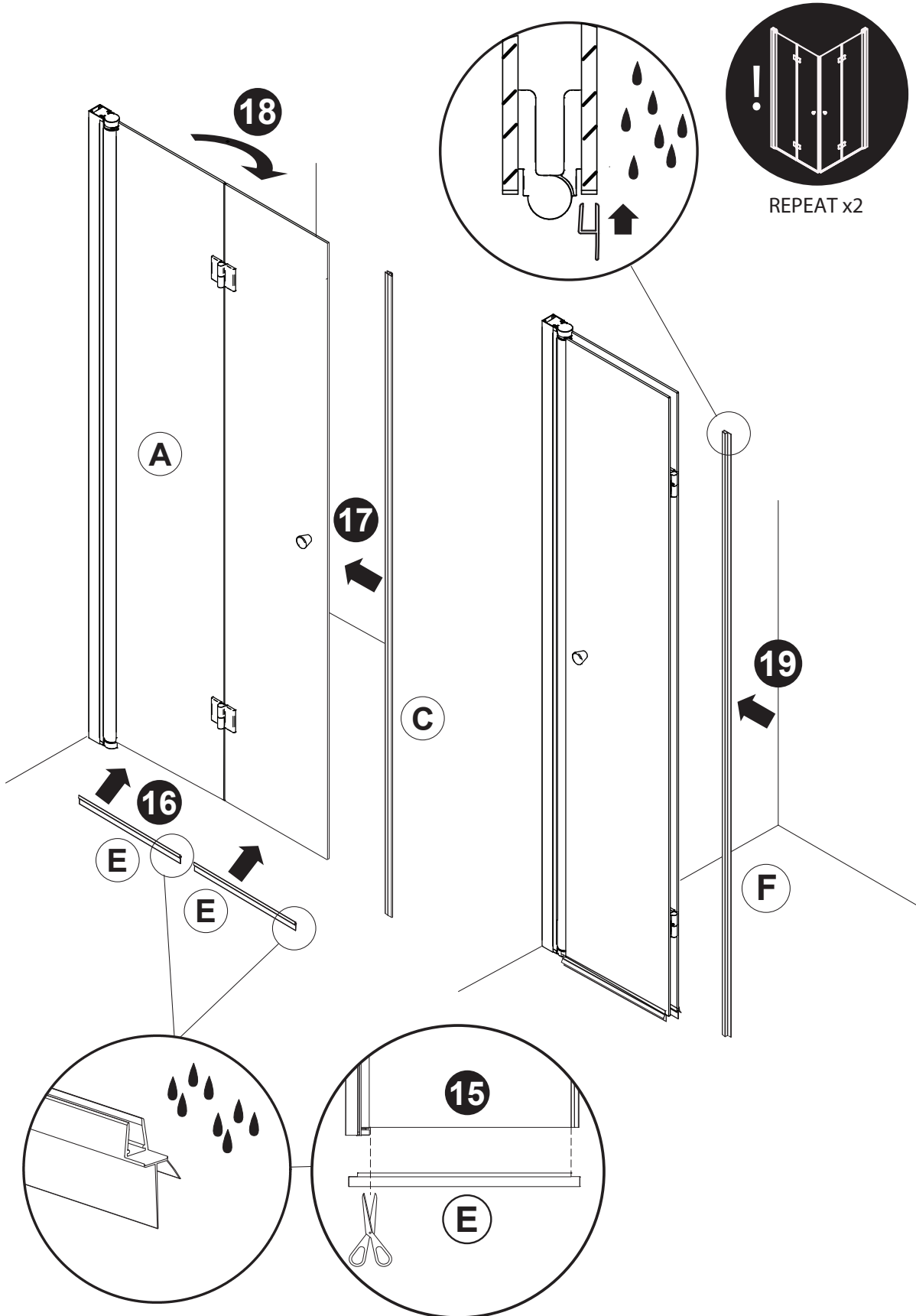
INSTALLATION



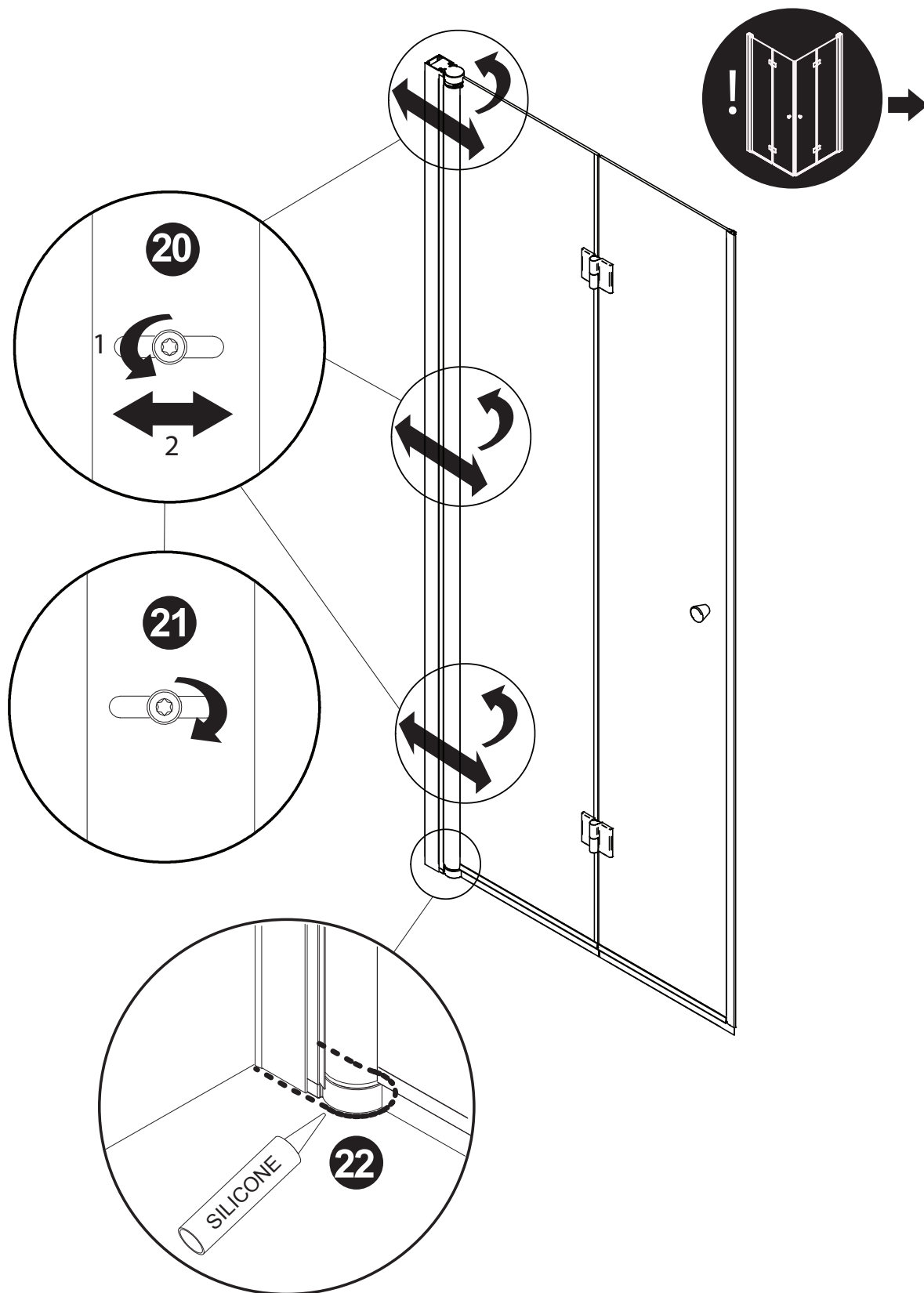
INSTALLATION



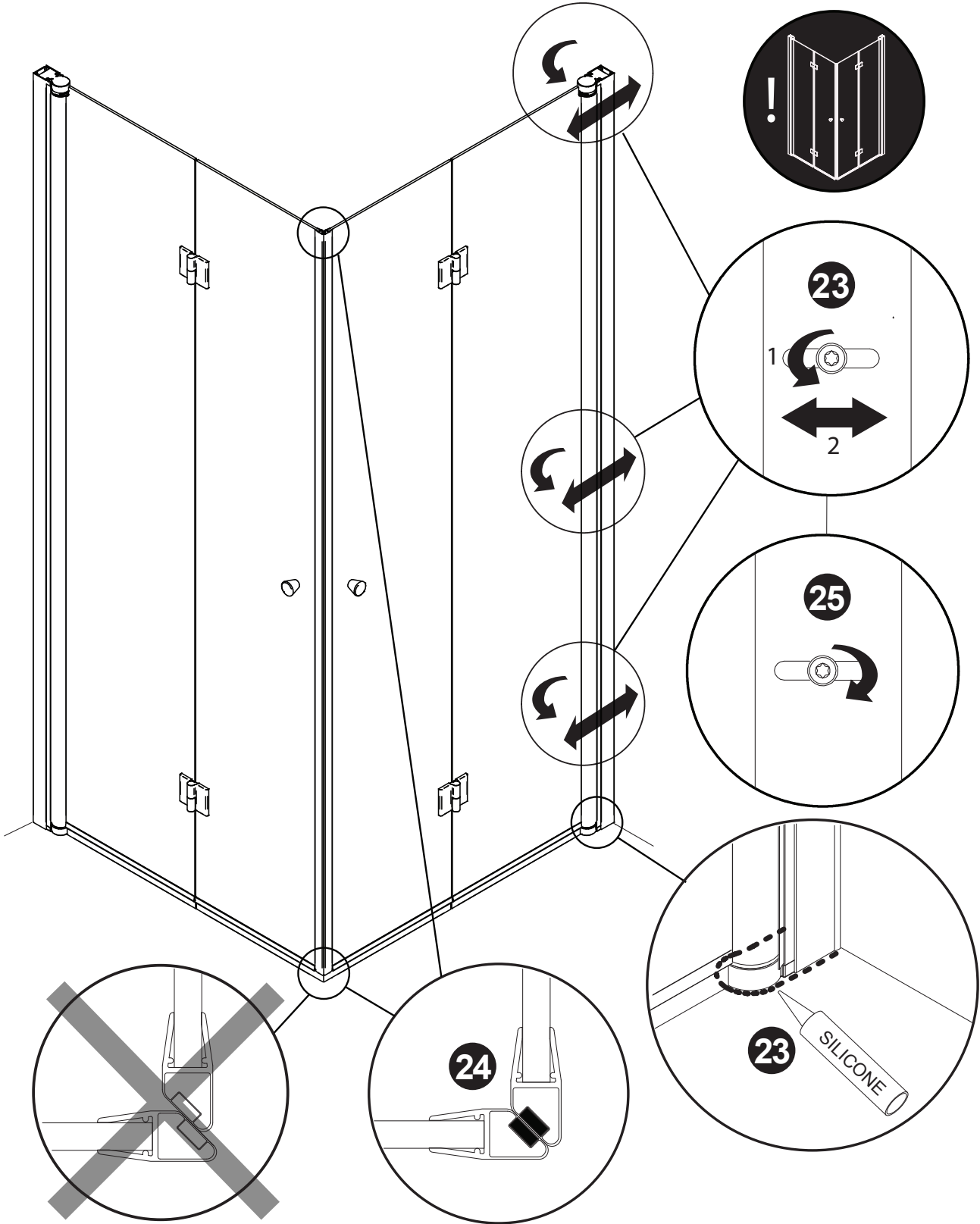
INSTALLATION



INSTALLATION

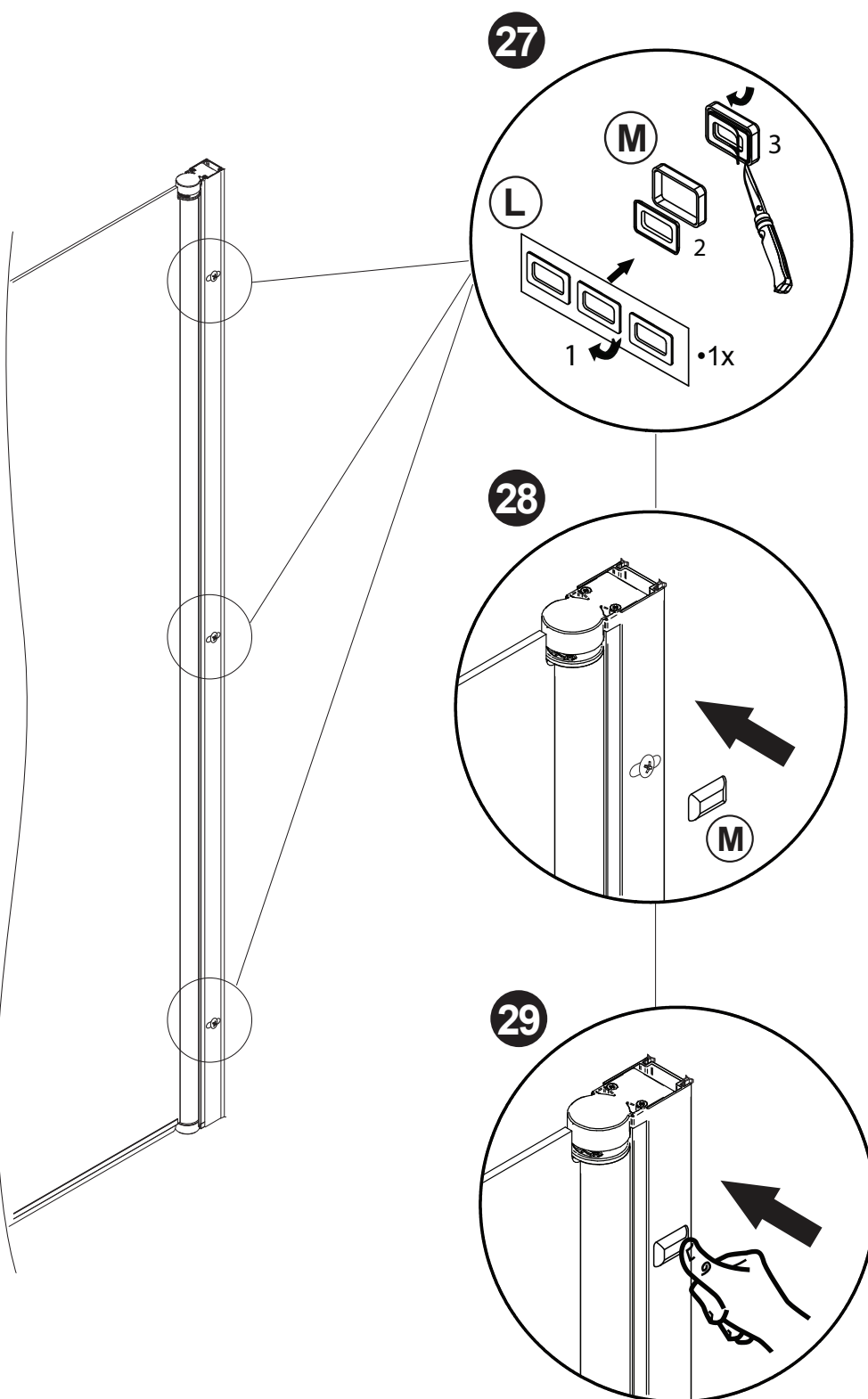


INSTALLATION



INSTALLATION

SKYDD SKRUVAR





SWEBAD®

Swebad AB Fridhemsvägen 3, 602 13 Norrköping, Sverige
info@swebad.se sales@swebad.se Tel: 010-204 20 10

swebad.se