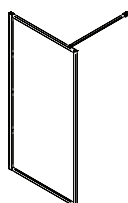
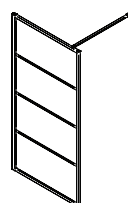


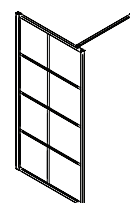
Det finns 2 sätt att montera stödpinnen.
There are 2 ways to mount the support pin.



R1



R2



R3

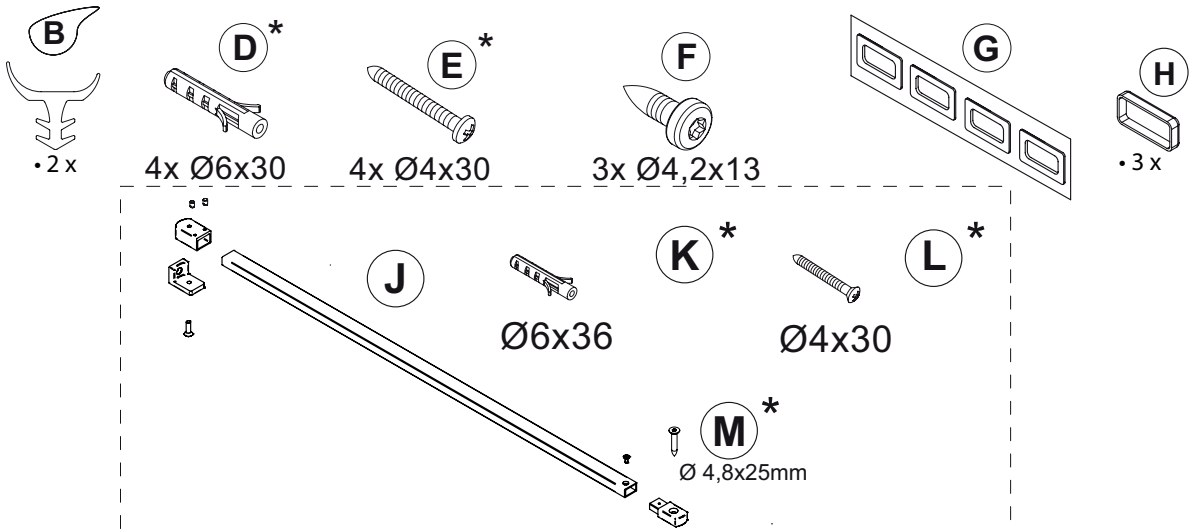
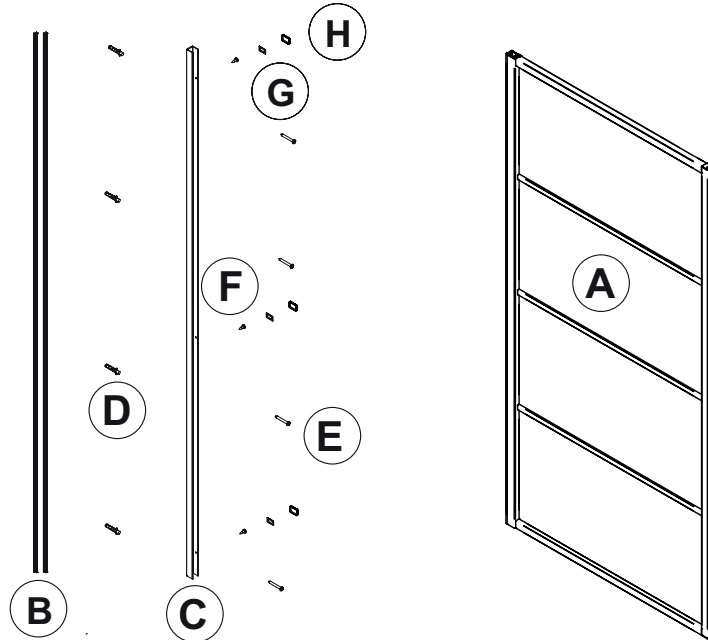
Manual

Duschvägg Höga Kusten

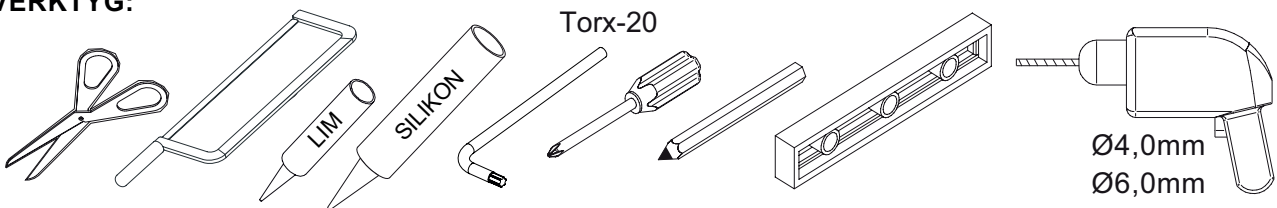
Showerwall Höga Kusten

INNEHÅLLER

INGÅR I FÖRPACKNINGEN:

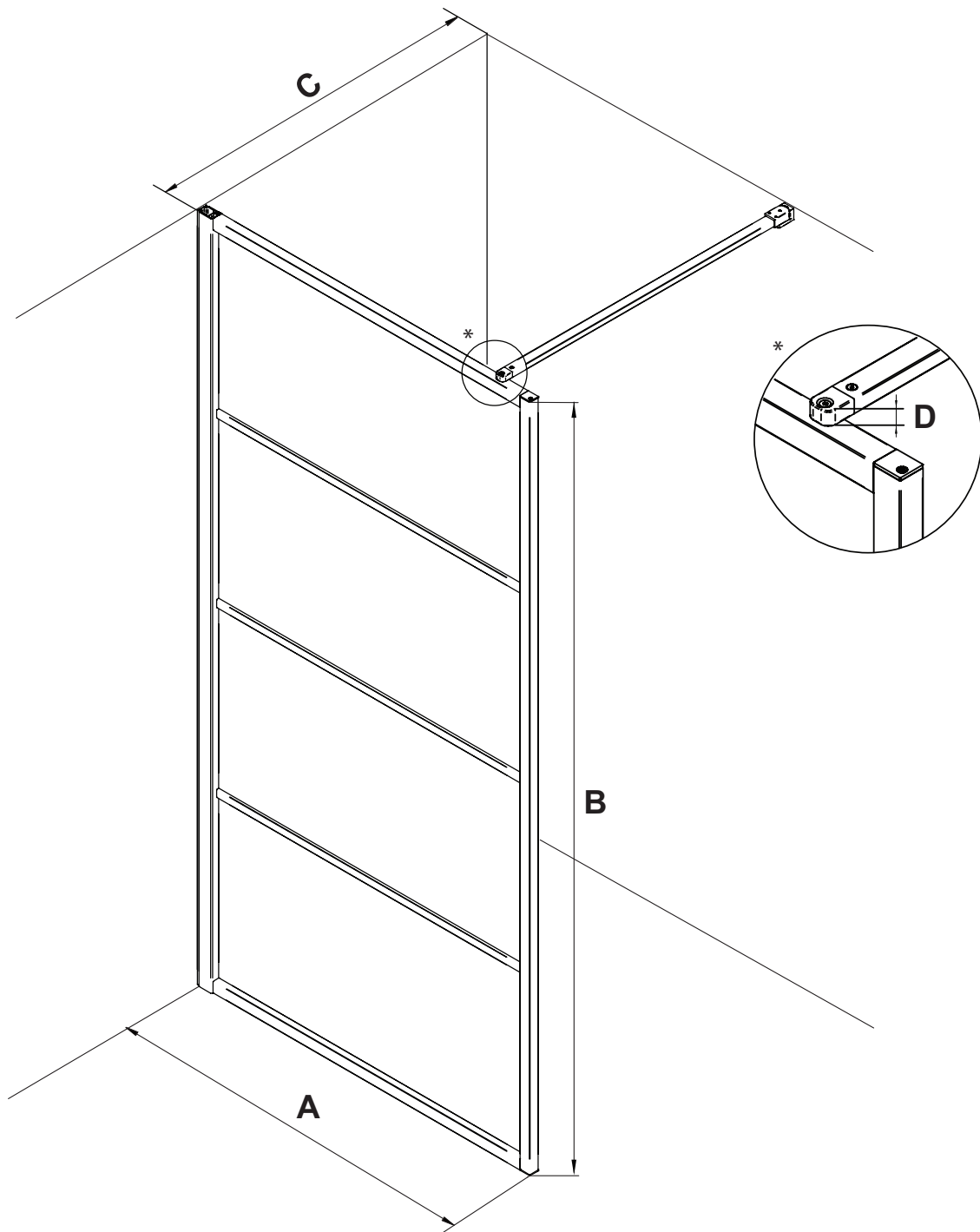


VERKTYG:



* Universalpluggar och universalskruvar medföljer i förpackningen för infästning av väggprofiler.
Om väggstommen kräver specialpluggar och/eller specialskruvar, införskaffas detta efter behov, ingår ej.

MÅTT



Art.nr.	A	B	C	D
Höga Kusten 70	700 mm (+/- 5 mm)	2000 mm	Max 1000 mm*	15 mm
Höga Kusten 80	800 mm (+/- 5 mm)	2000 mm	Max 1000 mm*	15 mm
Höga Kusten 90	900 mm (+/- 5 mm)	2000 mm	Max 1000 mm*	15 mm
Höga Kusten 100	1000 mm (+/- 5 mm)	2000 mm	Max 1000 mm*	15 mm
Höga Kusten 110	1100 mm (+/- 5 mm)	2000 mm	Max 1000 mm*	15 mm
Höga Kusten 120	1200 mm (+/- 5 mm)	2000 mm	Max 1000 mm*	15 mm

* - Stödpinnen kan monteras som diagonalstöd eller tvärstöd. Du kapar stödstången efter behov, beroende på vilken montering du önskar.

INSTALLATION



Duschväggen kan installeras i inomhusutrymmen som:

- är avsedda att användas som badrum.
- uppfyller byggregler och krav för badrum.
- har en vattenavskiljare eller golvbrunn på plats.

Vid installation av produkten:

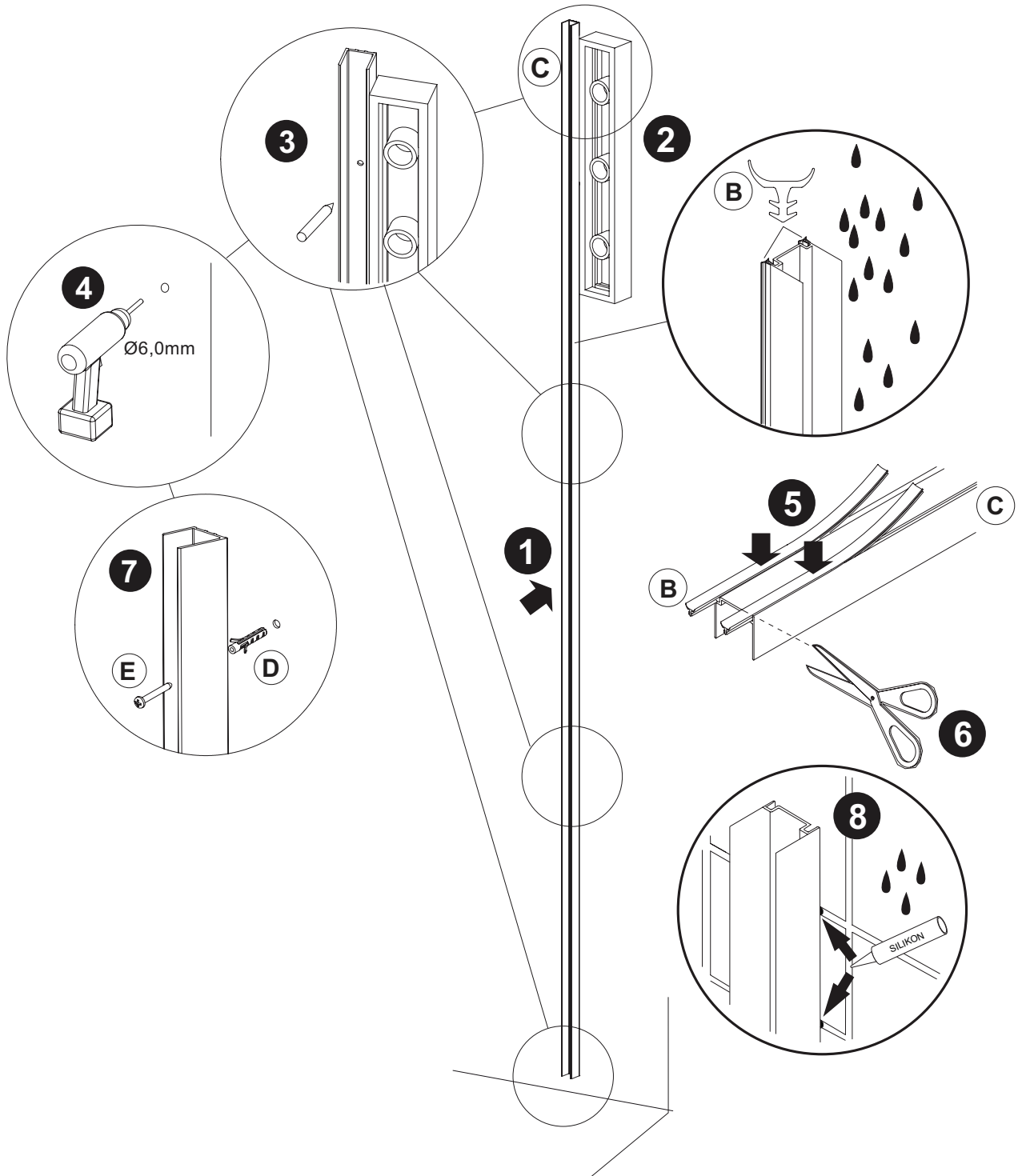
- behövs minst 2 kvalificerade personer.
- använd alltid skyddskläder, skyddshandskar och skyddsglasögon.
- lägg aldrig komponenterna med glas direkt på hård sten eller klinkergolv. Använd alltid mjukt material under komponenterna som har glasdelar innan du lägger de på golvet.
- installera aldrig produkter eller komponenter som är skadade eller trasiga.
- innan du använder produkten för första gången, se alltid till att justera skenor, gångjärn med mera, samt se till att alla skruvar och anslutningar är täta och att produkten fungerar på ett korrekt sätt.

UNDERHÅLL

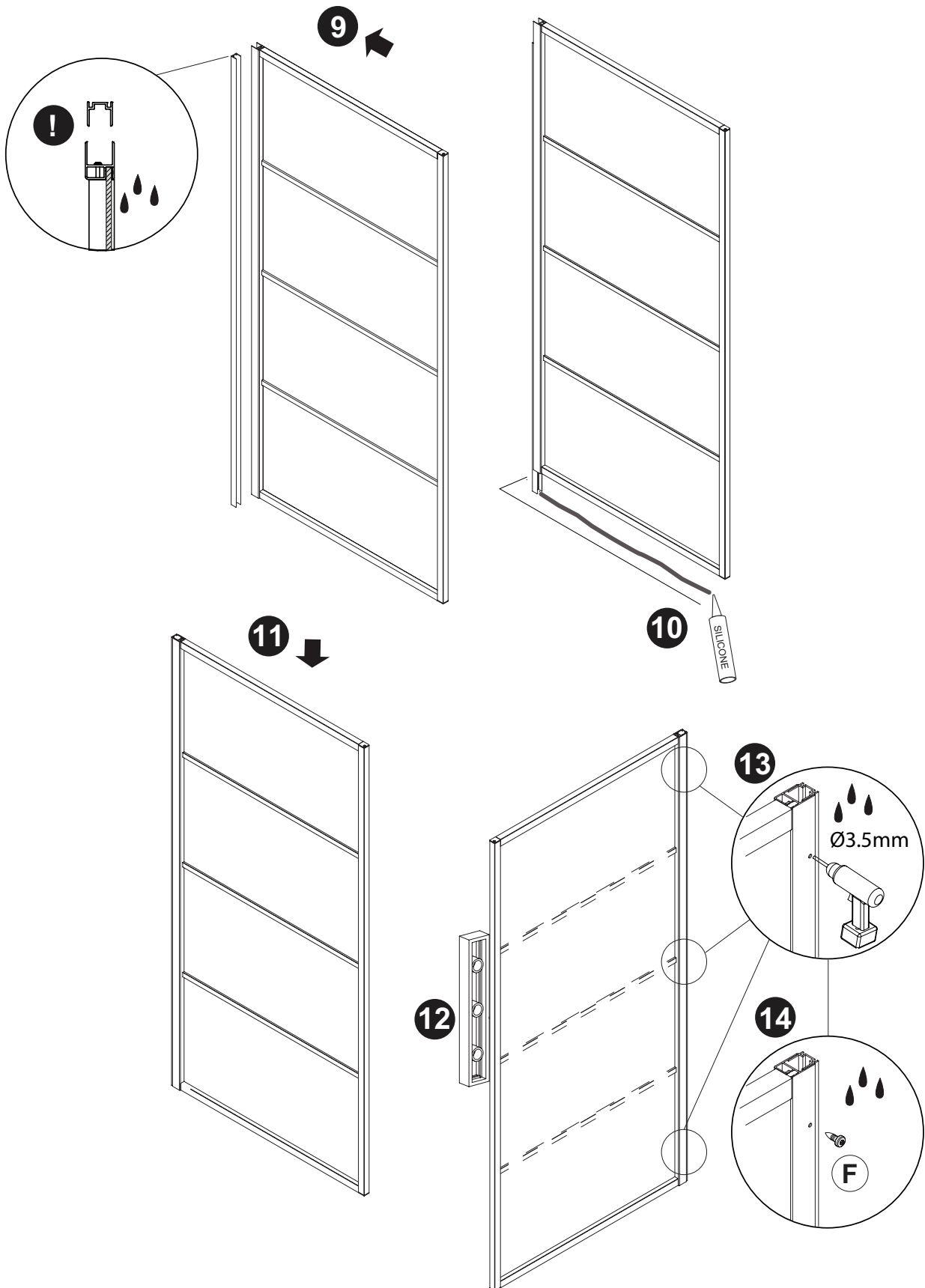
UNDERHÅLLSANVISNING

- För att maximera produktens livslängd och prestanda rekommenderas daglig rengöring efter användning av produkten. Du bör då använda ett lämpligt rengöringsmedel, vatten och en mjuk trasa eller svamp.
- Observera att sträva svampar och slipande rengöringsmedel kan skada både glaset och metalldetaljerna på produkten.
- Undvik användning av aggressiva rengöringsmedel såsom lösningsmedel, petroleum-baserade ämnen och syror.
- Lyftgångjärnen behöver ingen smörjning, förutsatt att badrummet hålls rent och relativt dammfritt.

INSTALLATION

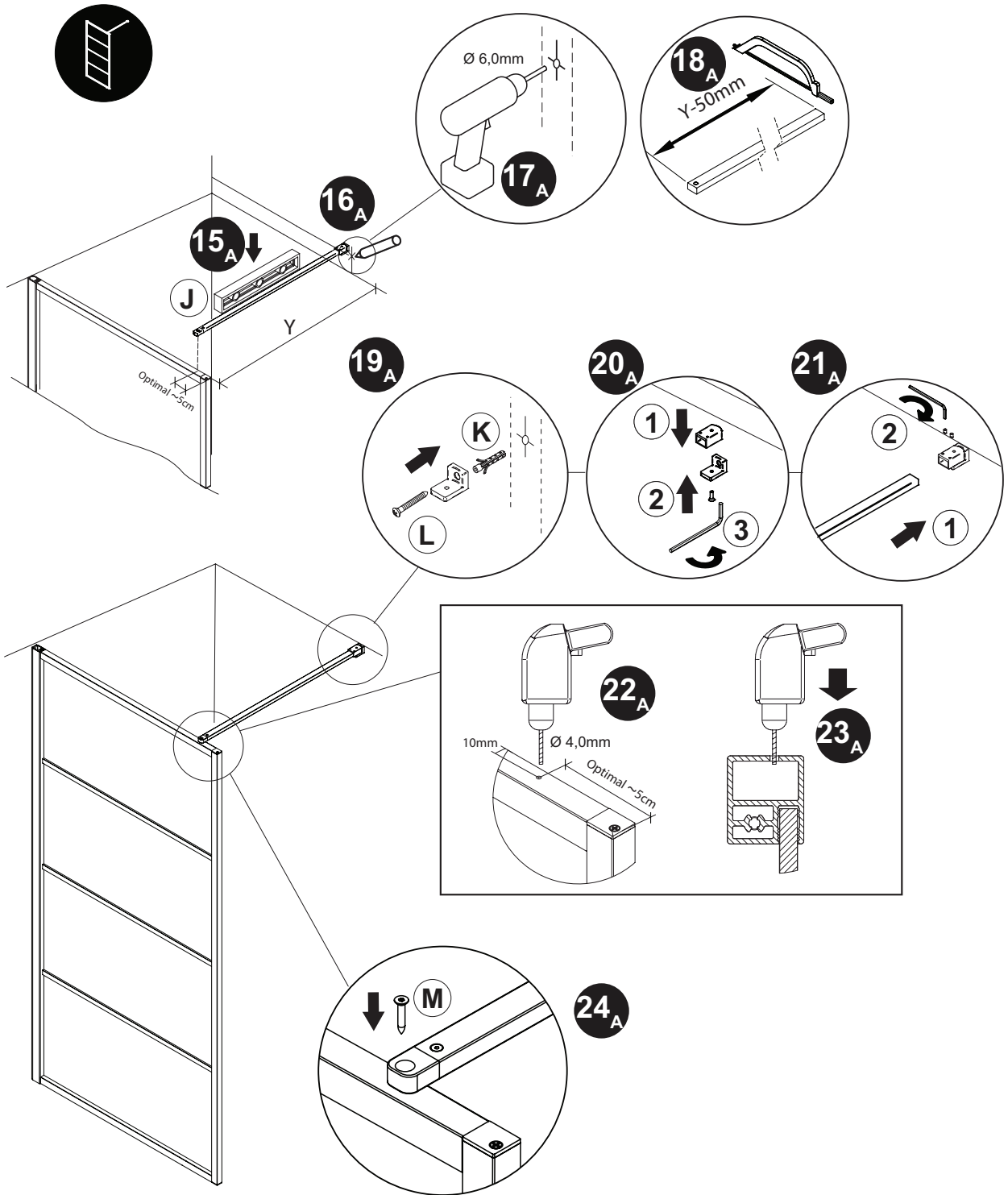


INSTALLATION



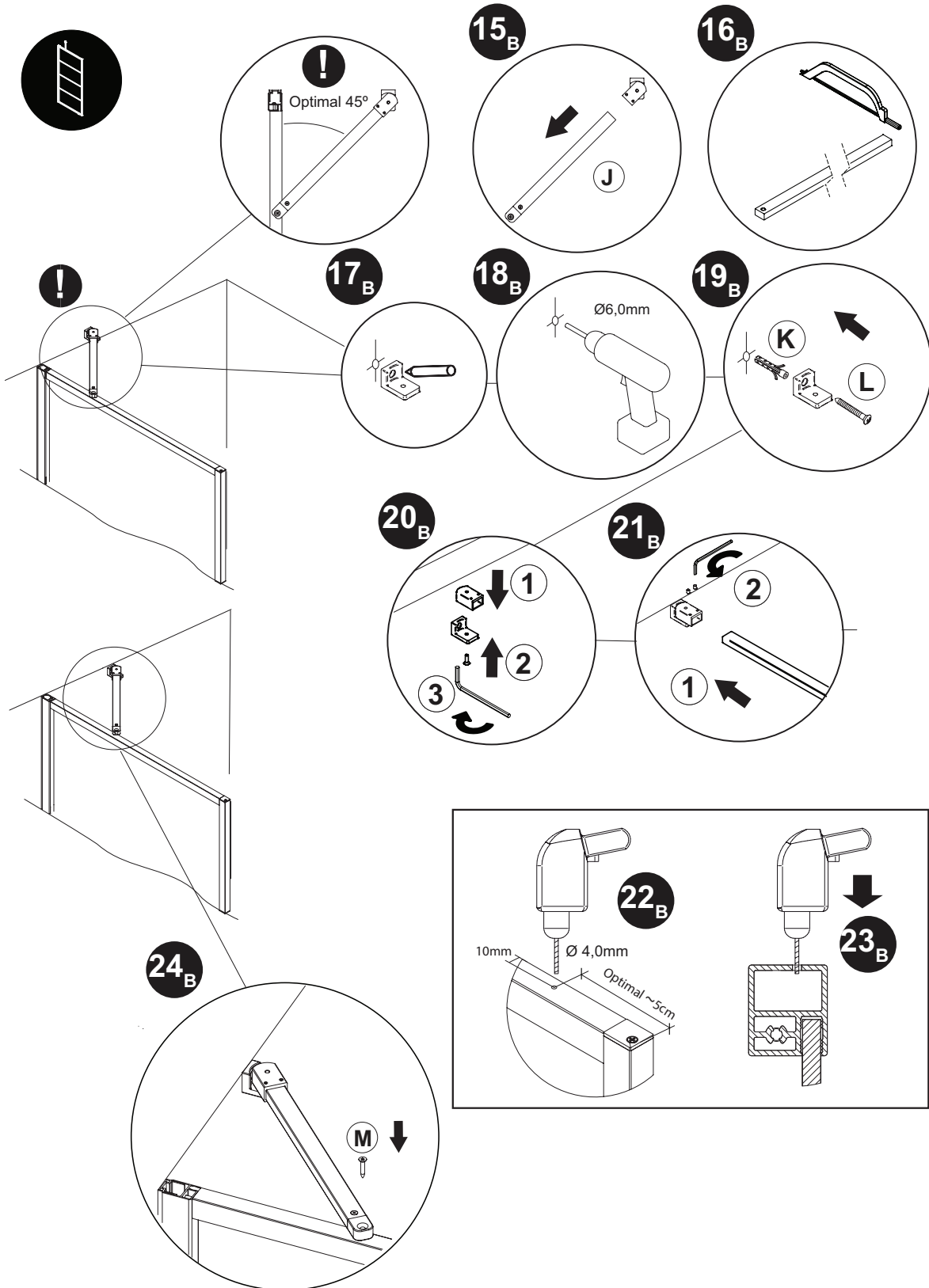
INSTALLATION

ALTERNATIV 1: DIAGONALSTÖD



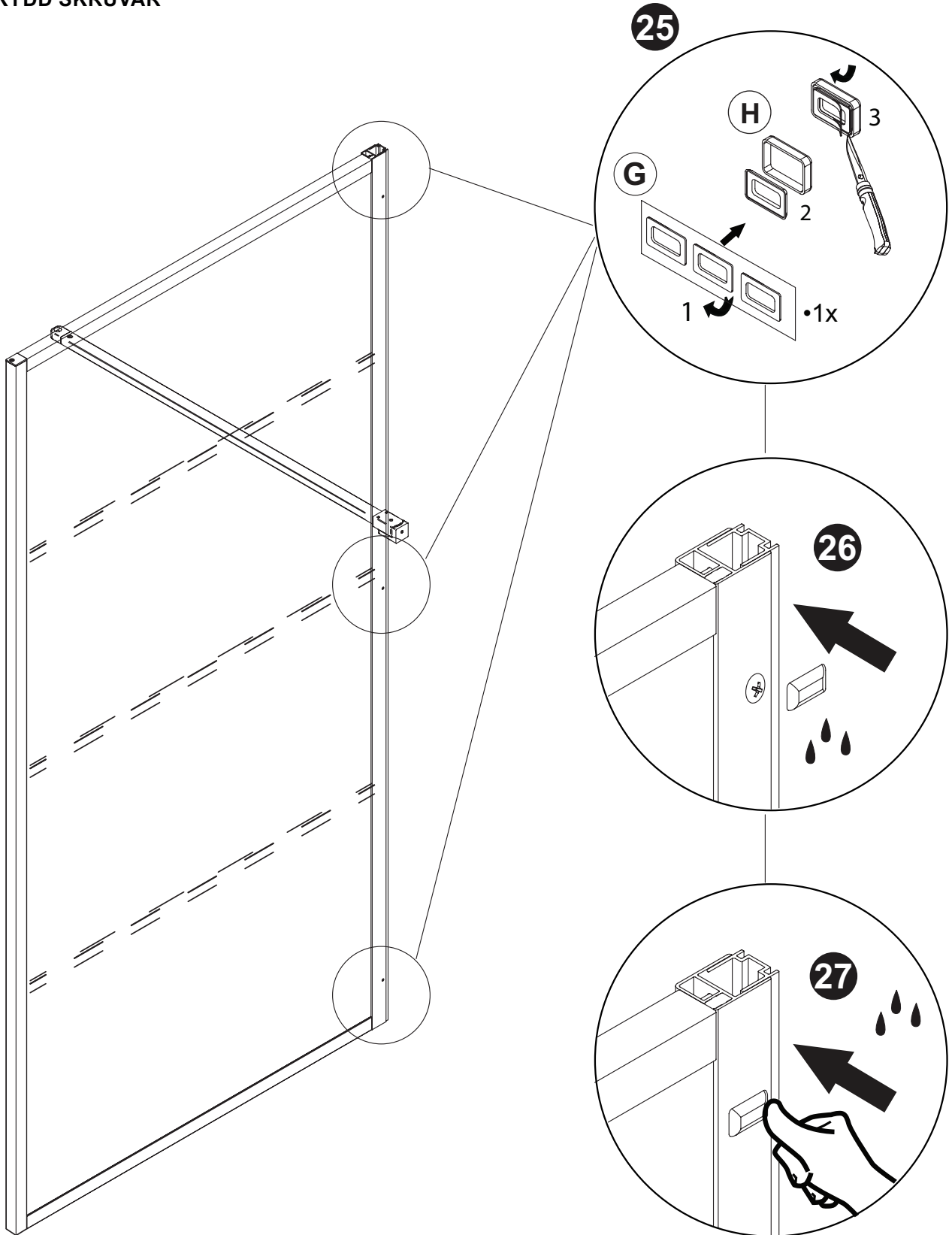
INSTALLATION

ALTERNATIV 2: TVÄRSTÖD



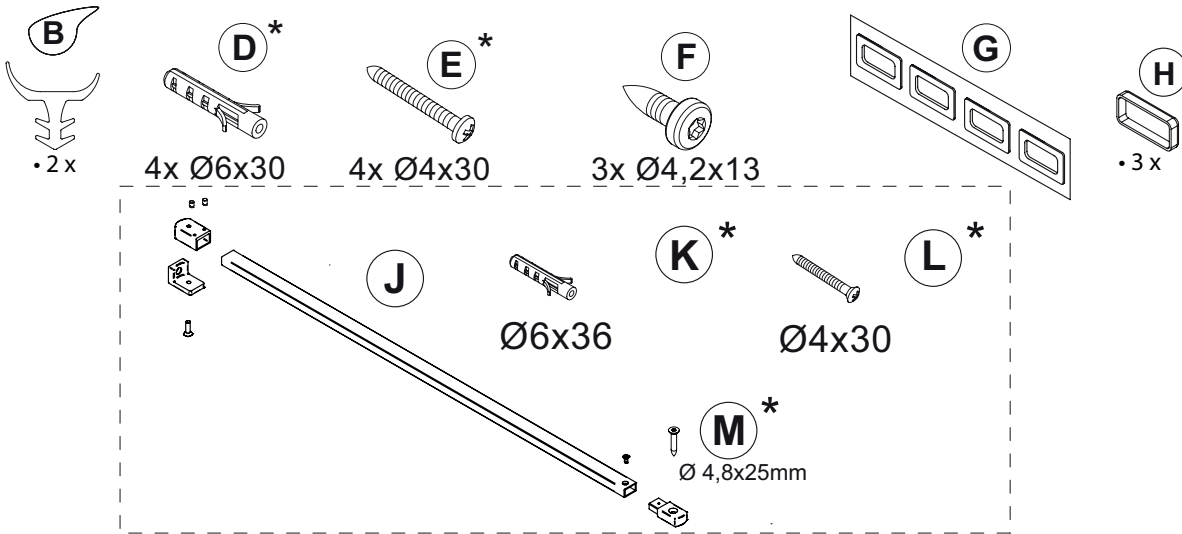
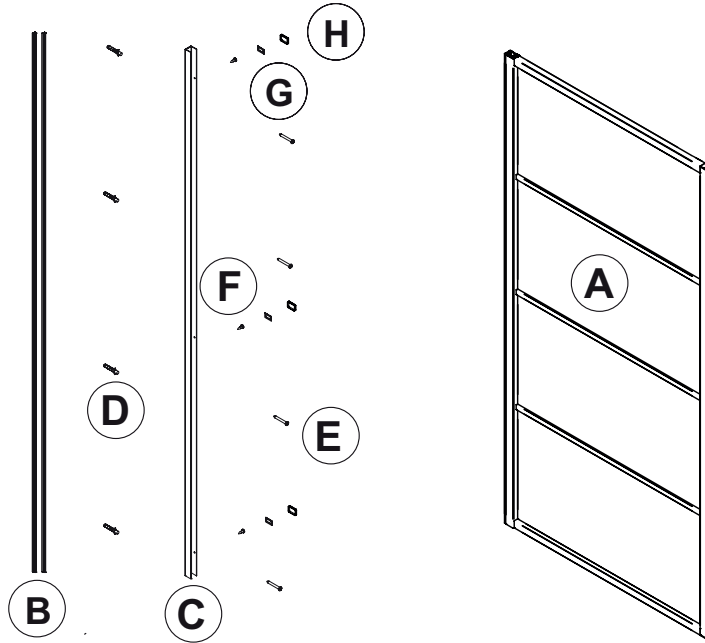
INSTALLATION

SKYDD SKRUVAR

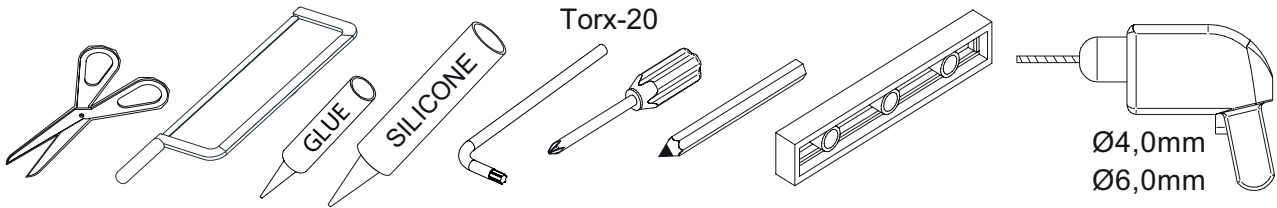


CONTENT

INCLUDED IN PACKAGE:

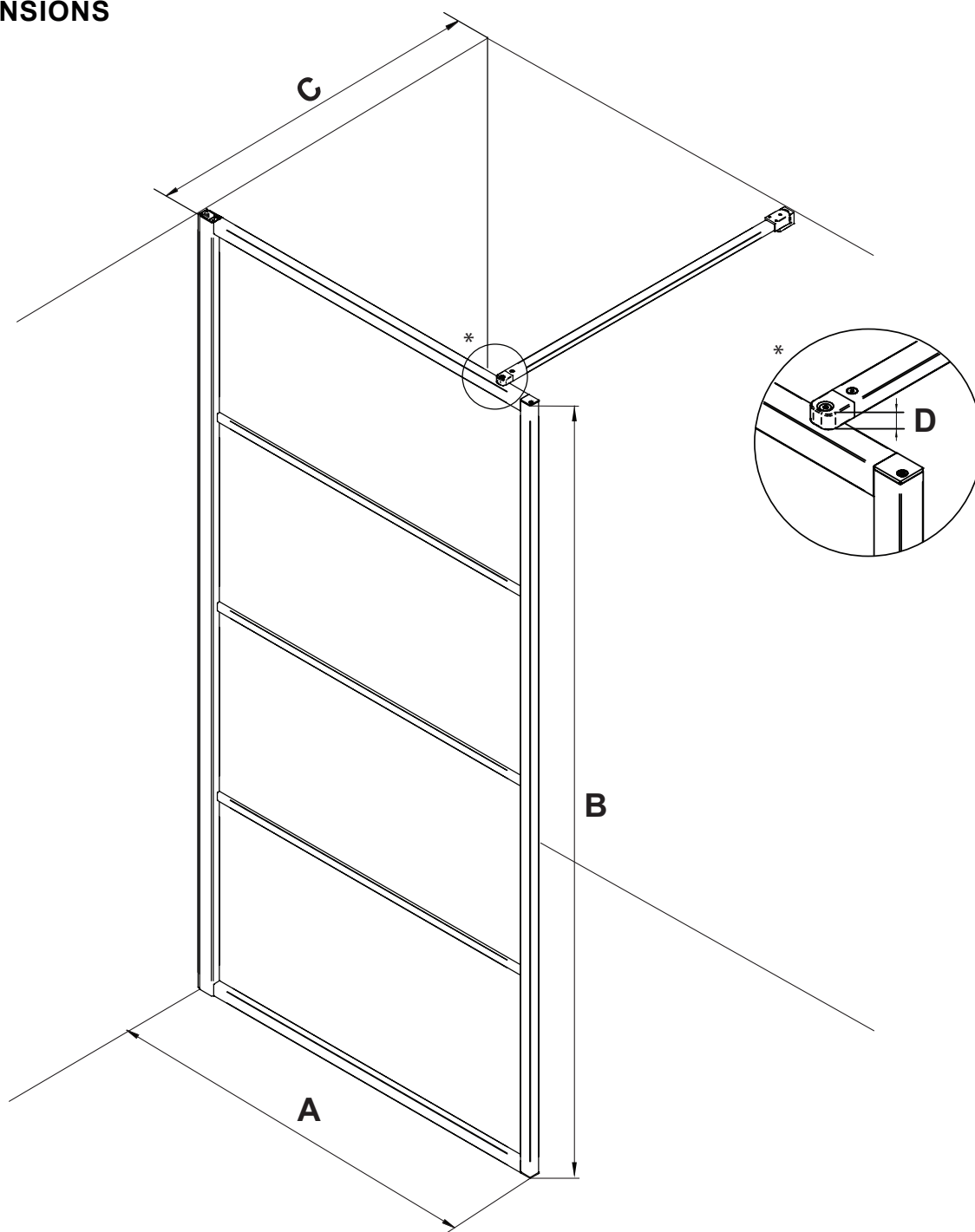


TOOLS:



* Universal dowels and general universal screws are included in the package for installing the wall profiles. If the wall framework requires special dowels and/or screws, then these must be procured separately. They are not included.

DIMENSIONS



Art.nr.	A	B	C	D
Höga Kusten 70	700 mm (+/- 5 mm)	2000 mm	Max 1000 mm*	15 mm
Höga Kusten 80	800 mm (+/- 5 mm)	2000 mm	Max 1000 mm*	15 mm
Höga Kusten 90	900 mm (+/- 5 mm)	2000 mm	Max 1000 mm*	15 mm
Höga Kusten 100	1000 mm (+/- 5 mm)	2000 mm	Max 1000 mm*	15 mm
Höga Kusten 110	1100 mm (+/- 5 mm)	2000 mm	Max 1000 mm*	15 mm
Höga Kusten 120	1200 mm (+/- 5 mm)	2000 mm	Max 1000 mm*	15 mm

INSTALLATION



Shower wall is allowed to be installed to indoor spaces which:

- are meant to be used as a bathroom.
- fulfill building code and requirements for bathrooms.
- a water trap or floor drain must be in place.

During installation of product:

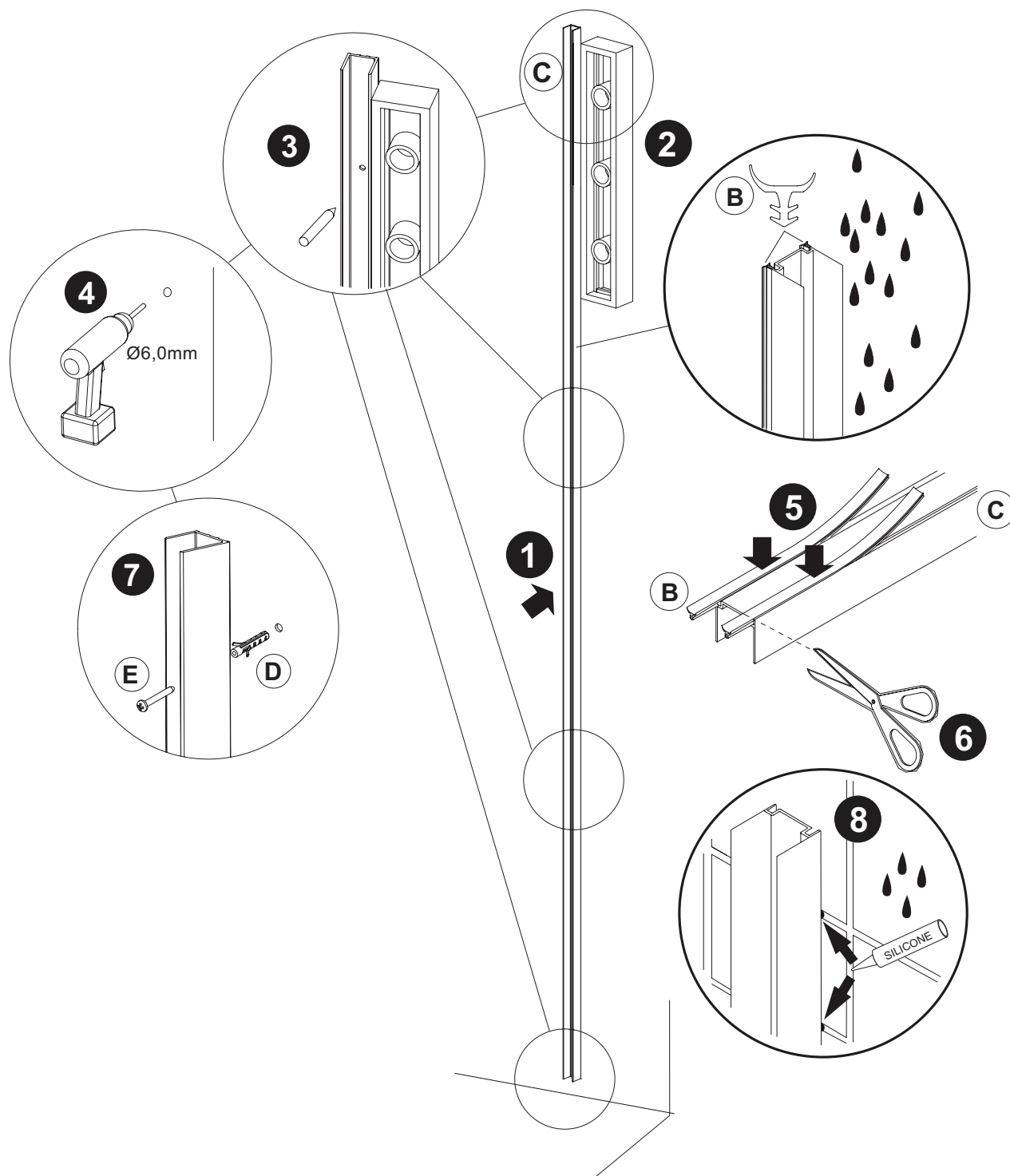
- need minimum 2 qualified persons.
- use protective clothing, gloves and eyeprotection at all times.
- some components are heavy, make sure all persons are safe while components are moved.
- never put any components which have glass directly on hard stone och tile floor. Always use soft material under all components with glass before setting them on the floor.
- never install product or component which look damaged.
- Before using the product for the first time always adjust slides, hinges etc. make sure all screws and connections are tight and product functions correctly.

MAINTENANCE

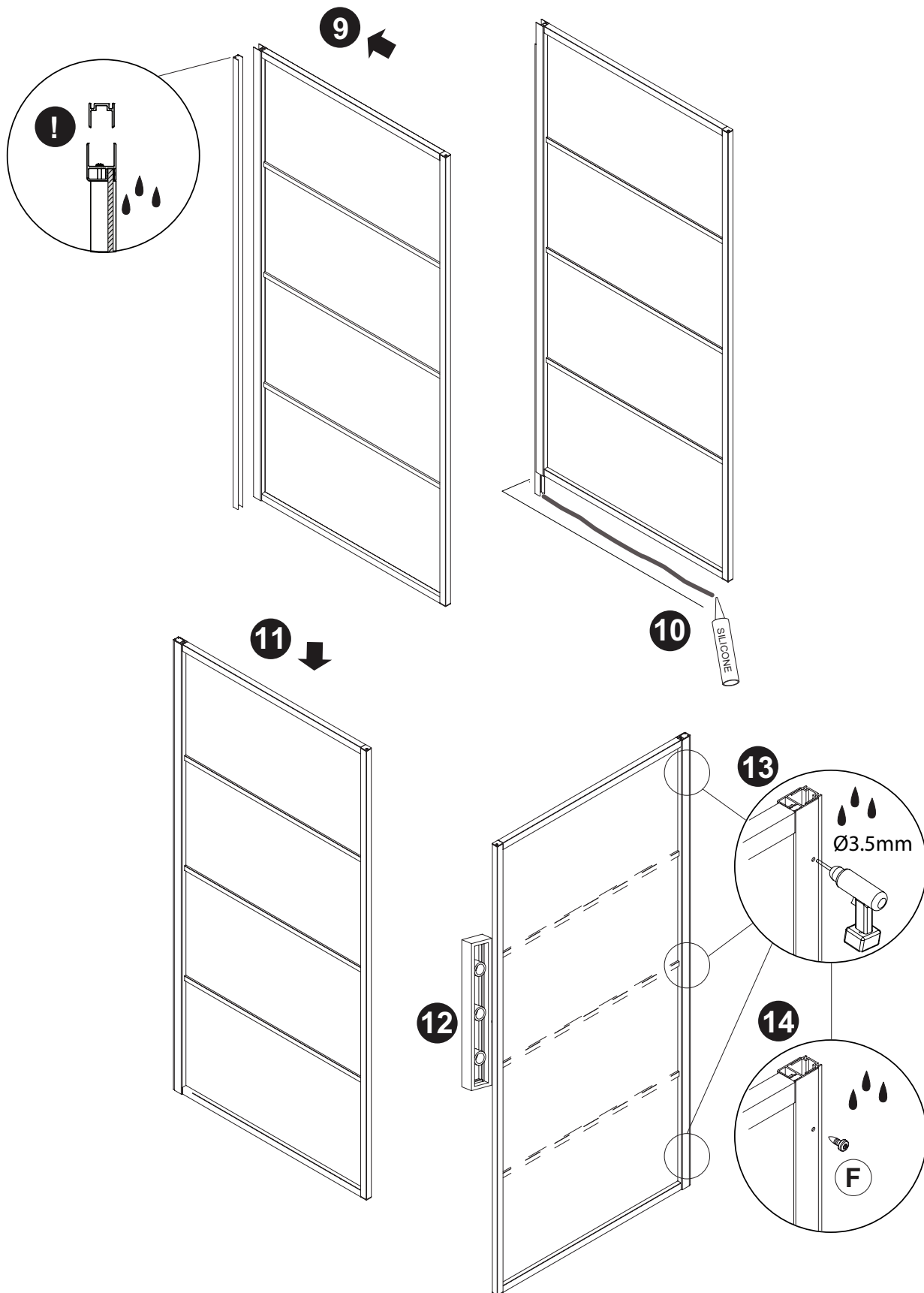
CARE ADVICE

- For maximum life span and performance, it is advisable to clean the product daily with suit able cleansers, water and soft cloth or squeege.
- Note that using hard sponges and abrassive cleaners may harm both glass and metal parts of the product.
- Avoid using agressive cleaners such as solvents and petrolium based products and acid.
- Lifting hinges do not need greasing/lubrication if the bathroom is maintained clean and relatively dustproof.

INSTALLATION

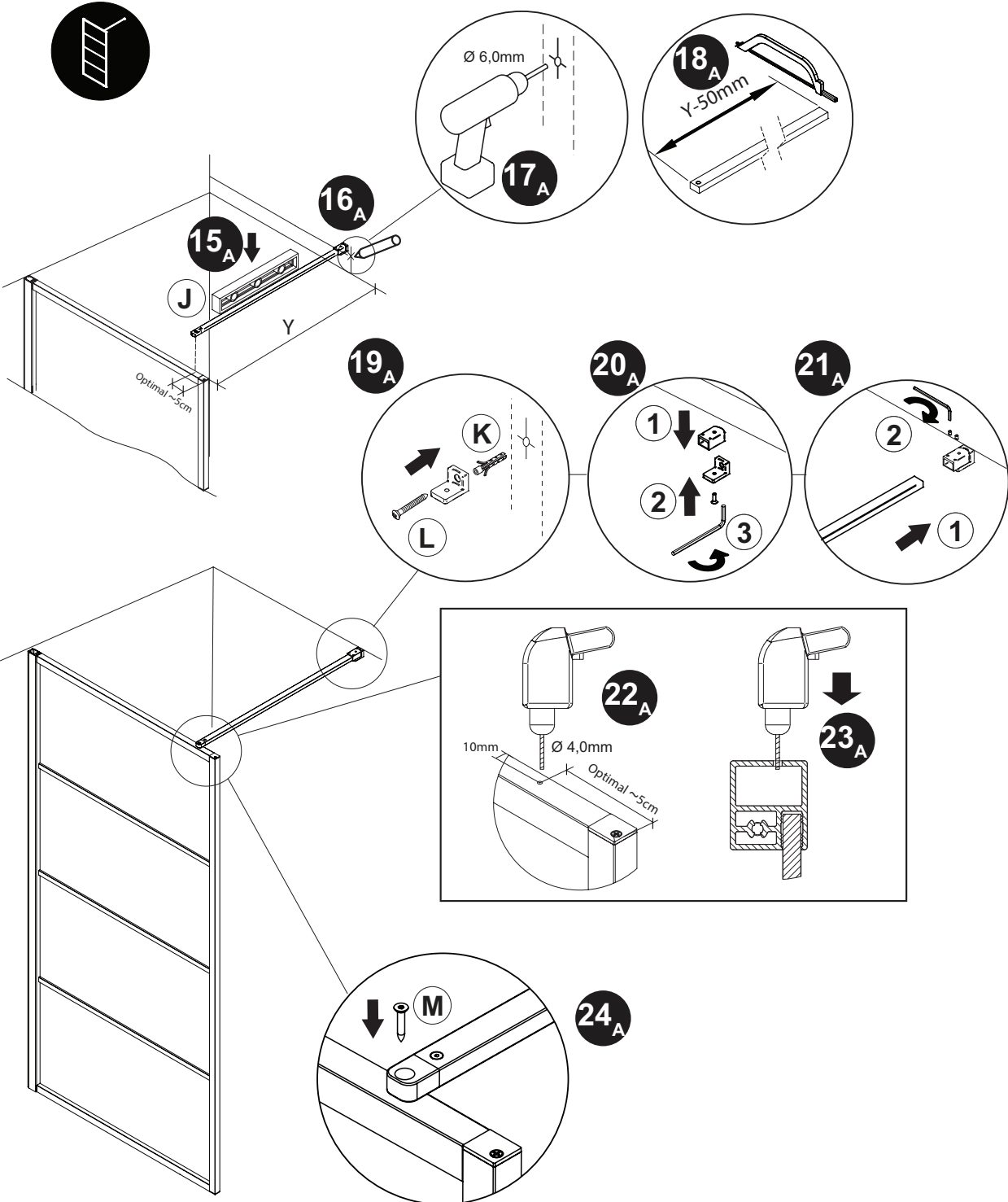


INSTALLATION



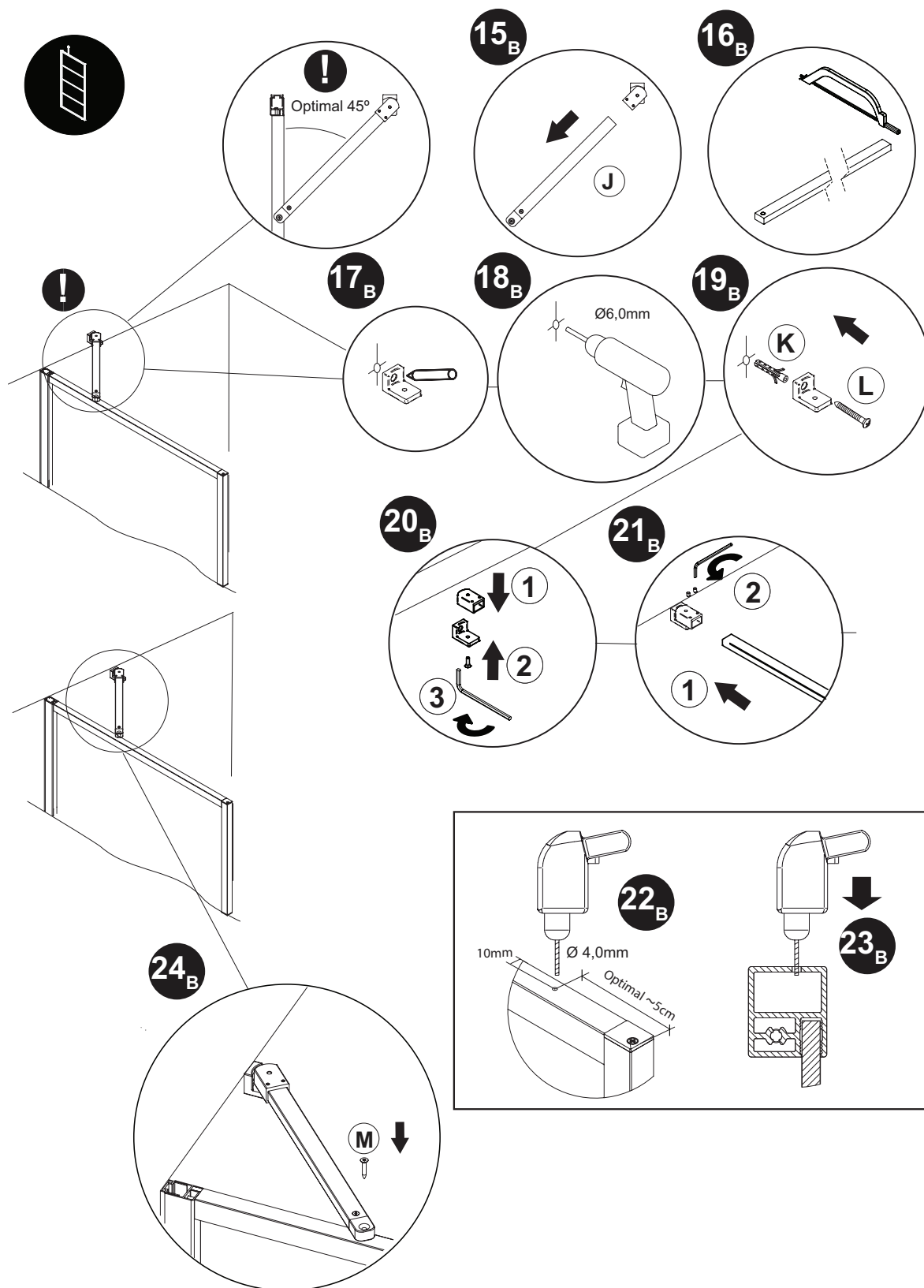
INSTALLATION

OPTION 1: DIAGONAL



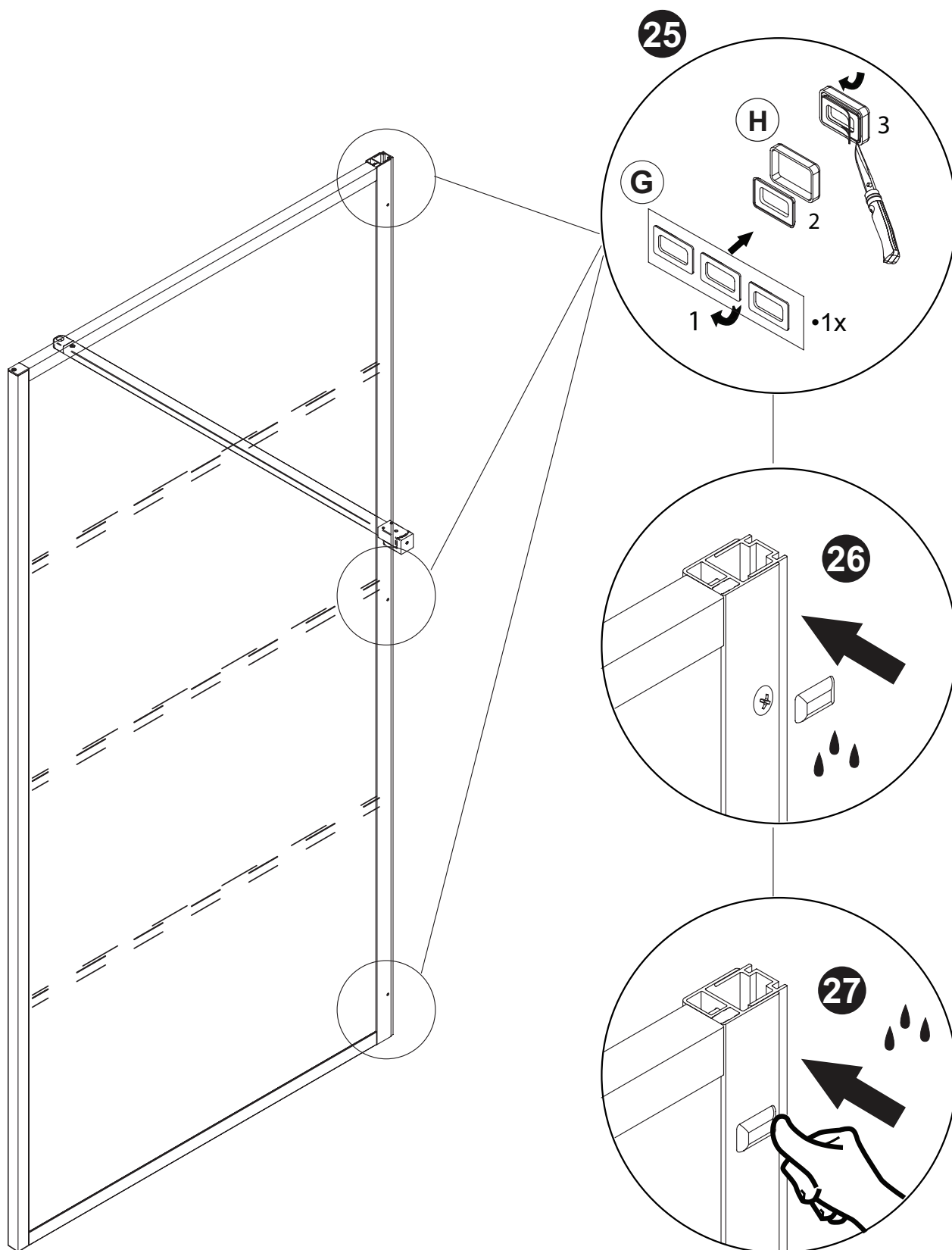
INSTALLATION

ALTERNATIV 2: ACROSS



INSTALLATION

PROTECTION FOR SCREWS





SWEBAD®

Swebad AB Fridhemsvägen 3, 602 13 Norrköping, Sverige
info@swebad.se sales@swebad.se Tel: 010-204 20 10

swebad.se