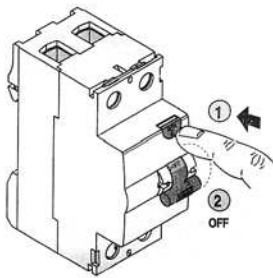


# 1. Säkerhetsinformation

- För att undvika olyckor, låt aldrig barn använda badkaret utan tillsyn av en vuxen.
- Personer med funktionshinder måste använda badkaret med extra försiktighet.
- Före poolens användning är det nödvändigt att kontrollera poolvattnets temperatur. Till användningen av poolen passar som vattentemperaturen ända till 40°C. Påfyllningsvattentemperatur över 60°C kan skada poolens material.
- Använd inte badet när du är påverkad av alkohol.
- Var försiktig när du kliver i och ur badkaret för att undvika skador.
- Vid badkar med massagefunktion, se till att vatteninloppet inte är tilltäppt när du kopplar in massagefunktionen. Hel eller delvis övertäckning av vattenintaget är förbjudet under användning av massagefunktionen.
- Ha håret på ett säkert avstånd från vattenintagssystemet.
- Använd inte elektriska apparater samtidigt som du badar. Apparater i badets närhet som är anslutna till elnätet, måste vara fastsatta på sådant vis att de inte oavsiktligt kan falla.
- Om du är gravid, eller om du misstänker att du är gravid, konsultera din läkare innan du använder massagefunktionen.
- Om du är sjuk, konsultera din läkare innan du använder badet.
- Alla öppningar för badet måste vara rena och utan hinder.
- När badkaret är anslutet till elnätet är det strängt förbjudet att öppna några av badets anordningar (inklusive frontpanelen).
- Det är strängt förbjudet att använda badkaret utan frontpanelen (undantaget badkar som är inbyggt i badrummet).
- Vid fel eller brister i någon av badkarets funktioner måste badkaret ofördröjligen kopplas bort från elnätet och teknisk service tillkallas. Det är strängt förbjudet att använda badkaret vid något fel.



Badkaret måste kopplas bort med hjälp av säkringen i elskåpet.

Jordfelsbrytaren i elskåpet måste testas varje månad. För det:

- försäkra Dig om att jordfelsbrytaren är i läget ON;
- tryck på TEST knappen;

Om jordfelsbrytaren nu går till läget OFF, fungerar den. Om säkringen inte aktiveras, för den i läget OFF och tillkalla teknisk service.

- Koppla på jordfelsbrytaren genom att föra den i läget ON.

## 2. Installation och användningsföreskrifter

Poolen är avsedd för privatbruk t.ex. i badrum av villor och bostad, omgivningstemperatur +15°C...+40°C, relativ luftfuktighet ända till 85 %.

Installation och underhåll skall utföras av personer bemyndigade av tillverkaren eller av fackmän; driften sköts av den ordinarie personalen.

Badkaret, dess utrustning, strömbrytare och styranordningar har tillverkats av material och kopplingar som har genomgått typprovning.

Badkaret är konstruerat i enlighet med kraven för installationsklass II och är avsett för fast installation och för anslutning till ett vanligt lågspänningsnät 230/400V med skyddsjordad krets, tillåten spänningsvariation -10 upp till +5%.

Ett badkar med blandare behöver avstängbart vatteninlopp med ett tryck från 1.5 till 4 bar (150 - 400 kPa) för normal funktion. Badet har undergått funktionskontroll och spänningsmätning. Vid fall av installationer på platser som är föremål för statlig tillsyn (eller om kunden så önskar) kan tester för tillståndsprövning motsvarande kraven i IEC364-7-701 utföras av tredje part.

Förvaring och transport måste ske i enlighet med kollhanteringsmärkning på förpackningen. Badkaren transporteras sida vid sida på vanliga täckta fordon. Förvaringsutrymmets temperatur får inte vara under 0°C och inte över +60°C, relativ luftfuktighet upp till 95%.

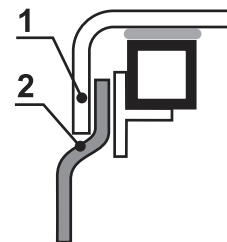
**NB! Samtliga föreskrifter från berörda myndigheter och krav från manualen måste tillämpas under installationen. Läs denna manual noggrant innan installation och användning av badet. Tillverkaren tar inget som helst ansvar för olyckor eller skador som uppkommer på grund av oaksamhet eller åsidosättande av uppmaningarna i manualen. Tillverkaren tar inte heller ansvar för så väl skador som uppkommer från otillbörlig användning av badet som överträdelse av bestämmelser för transport och förvaring.**

### 3. Installation

Installation och uppsättning av badkaret måste utföras av personer bemyndigade av tillverkaren eller godkända fackmän.

OBS! Innan installationen säkerställ att det elektriska ledningssystemet är jordat, överensstämmer med gällande standarder och att ledningarna inte är spänningsförande.

Placera badkaret på önskad plats; justera stöden så att rätt höjd och horisontalplan erhålls. Vid behov utför erforderliga elanslutningar. Använd ett flexibelt rör för att ansluta badets vattenavlopp till avloppssystemet. För badkarsblandare: koppla kall- och varmvattenanslutningarna till vattenledningssystemet med användning av flexibla tryckslangar. Fixera stöden med låsmuttrar. Fyll i mellanrummet mellan badkaret och väggen.



Om badkaret byggs in i badrummet är det viktigt att installera en öppningsbar lucka eller dörr för att kunna utföra underhåll av badkaret och, där det är nödvändigt, kunna ta bort badkaret.

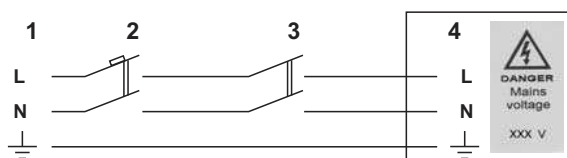
Vid inbyggda badkar måste ett tillräckligt ventilationsutrymme lämnas för att sörja för kylning av pumpen och kompressorn. För montering av panelen, skjut panelen (2) under badkarets kant (1) och fäst den med skruvar.

### 4. Anslutning till elnätet

Badkaret är konstruerat för användning i elektriska ledningssystem med noll-ledare och fast monterad skyddsjordledare (System TN-S). Samtliga elinstallationer i samband med badkarets installation skall utföras av en yrkesman bemyndigad av tillverkaren eller en behörig elektriker.

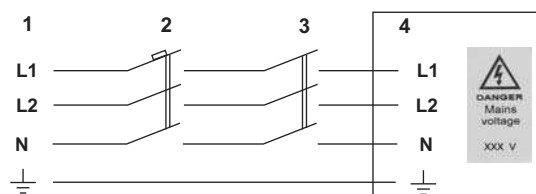
OBS! Innan några elektriska anslutningar görs, försäkra er om att ledningssystemet inte är spänningsförande. Elektriska anslutningar måste motsvara värden som finns angivna på märkplattan.

Badkaret ansluts permanent till elnätet i enlighet med Figur 1 eller Figur 2. Lokala föreskrifter och tillåten belastning för en fas måste följas.



**Figur 1**

1. Kraftnät 230 v 50 Hz
2. Säkerhetsbrytare
3. Jordfelsbrytare
4. Badets anslutningsplint



**Figur 2**

1. Kraftnät 230/400V (2N) 50Hz
2. Säkerhetsbrytare
3. Jordfelsbrytare
4. Badets anslutningsplint

Anslut matningen till den märkta kopplingsdosan av plast genom en ledig kabelförskruvning, det är viktigt att förskruvningens packning verkligen tätar ordentligt runt kabeln på sådant sätt att den synligt kan bevisas vara vattentät. Var även uppmärksam på att plastdosans lock sätts på plats efter att matningen är ansluten.

Denna enhet måste anslutas till en försörjningskrets som är skyddad med en jordfelsbrytare 30 mA och en säkerhetsbrytare som är dimensionerad för badkarets effekt.

För extra potentialutjämning lokalt är det viktigt att ansluta alla yttre ledande delar inom rummet till badkarets jordanslutning:

- vatten-, gas-, avloppsrör mm av metall;
- centralvärme/luftkonditioneringsledning av metall;
- byggnadens metallkonstruktioner;
- övriga yttre metalldelar som kan bli strömförande;
- skyddsledning för kontakter som finns i badrummet.

OBS! Vid installation av badkarsblandare, anslut blandaren till badkarets jordningssskenor, använd isolerad kopparledning med minst 2,5 mm<sup>2</sup> tvärsnittsyta.

## 5. Användning av badkaret

### REGLERING AV TILLÄGGSLUFT I MASSAGEJETSEN

Under tiden vattenmassage är påslagen kan man lägga till luft i massagejetsen. För att göra det måste man vrida regleringsknappen som visas på figuren. Det kan finnas fler än en knapp. Varje knapp tillägger luft till vissa jets. Vilken, kan man reda ut när man provar.

### ATT ÖPPNA OCH STÄNGA JETS

Balteco badkar har antingen avstängbara eller inte avstängbara jets, beroende på kompletation. Badkar med avstängbara jets (avstängbara och inte avstängbara) har jets avstängda under transport. Man kan stänga av och öppna jets med detalj 1. Under massage är det förbjudet att stänga av fler än hälften av jets samtidigt.

**P.S** När man slår på massage måste alla jets vara öppna.

### ATT STYRA RYGGMASSAGE

Under tiden hydromassage är påslagen kan man hos badkar med ryggmassage genom att vrida knappen till ena sidan eller till andra sidan styra vatten till rygg- eller sidojets. Om badkaret har Grand jets kan man under hydromassage styra vatten till:

- A) Grand jets
- B) Ryggmassagejets
- C) Cirkulationsmassagejets

Genom att stänga av och öppna regulatören kan man reglera luftmängden i motsvarande jets. Vi rekommenderar att efter varje bad vrida regulatören till positionen sidojets för när man slår på badet kan ryggmassage spruta vatten i badrummet eller skrämna människor som är i badrummet.

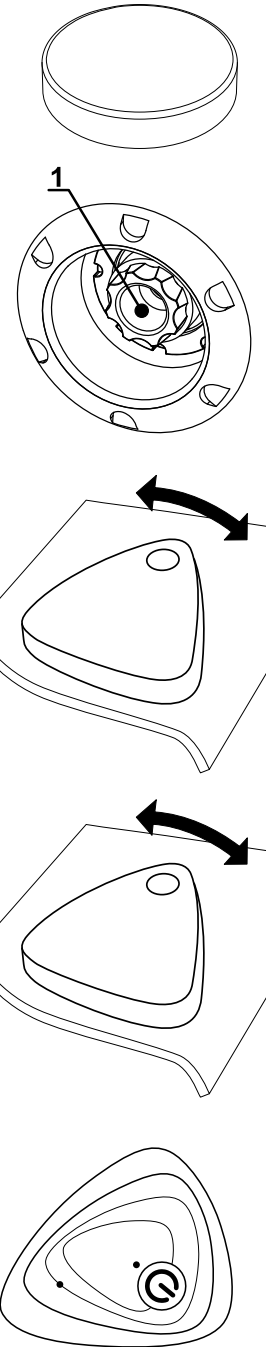
### MEKANISK TURBOMASSAGE

Om turbomassage har installerats till badkaret kan man med hjälp av luftledningen styra luft till vattenmassagesystemet eller luftmassagesystemet under tiden luftmassage är påslagen.

**P.S** Efter användning av badkaret måste luftledningen vara satt på luftmassage (S7 och S8). Det är nödvändigt för automatisk genomblåsning av luftmassagejets.

### VATTENVÄRMARE

Om vattenvärmaren finns kan den slås på endast tillsammans med hydromassagesystemet. Slå på hydromassagesystem och därefter tryck på vattenvärmarens knapp (se figur) så, att indikatorlampan tänds. Att stänga av vattenvärmaren tryck en gång till på vattenvärmarens knapp, indikatorlampan slocknar. Vid avstängning av hydromassage stänger vattenvärmaren av sig automatiskt.



## 5.1 ELEKTRONISK REGLERINGS PANEL EVO (BADSYSTEM S2-S4)



Aero (S2)



Hydro (S3)



Combi (S4)

Indikatorlampa visar att produkten är kopplad till elnätet.

### In- och urkoppling av belysnings-systemet

Under tiden belysningen är inkopplad lyser indikatorlampan bredvid knappen.

### Styrning av kromoterapi

### In- och urkoppling

Det kopplade systemet beror på badkaret (indikatorlampan lyser bredvid knappen när inkopplad).

### In- och urkoppling av vattenmassage

(indikatorlampan lyser bredvid knappen när inkopplad). Vattenmassage arbetar för 40-90 minuter på gång och sedan kopplar ur sig själv.

### In- och urkoppling av luftmassage

(indikatorlampan lyser bredvid knappen när inkopplad). Luftmassage arbetar för 40-90 minuter på gång och sedan kopplar ur sig själv.

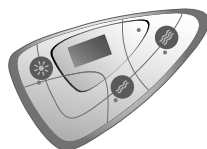
## Kromoterapi

Kromoterapisystemet regleras antingen med knappen som visas på figuren bredvid eller via belysnings knappen på regleringspanelen. Genom att trycka på knappen flera gånger kan man förminska färger. Om tiden mellan två tryckningar är mer än 2,5 sekunder, stänger systemet av sig. När man trycker på knappen för 2,5 sekunder börjar färgerna långsamt ändra sig och indikatorlampan börjar blinka. Genom att trycka kort på knappen en gång till fortsätter färgernas växling och indikatorn slutar att blinka. Om man trycker på knappen långt stänger systemet av sig själv. Funktionen arbetar för 30 minuter på gång och sedan kopplar ur sig själv.

## 5.2 ELEKTRONISK REGLERINGS PANEL EVO+ (BADSYSTEM S5-S10)



HydroLux (S5)



HydroLux Plus (S6)



CombiLux (S7)



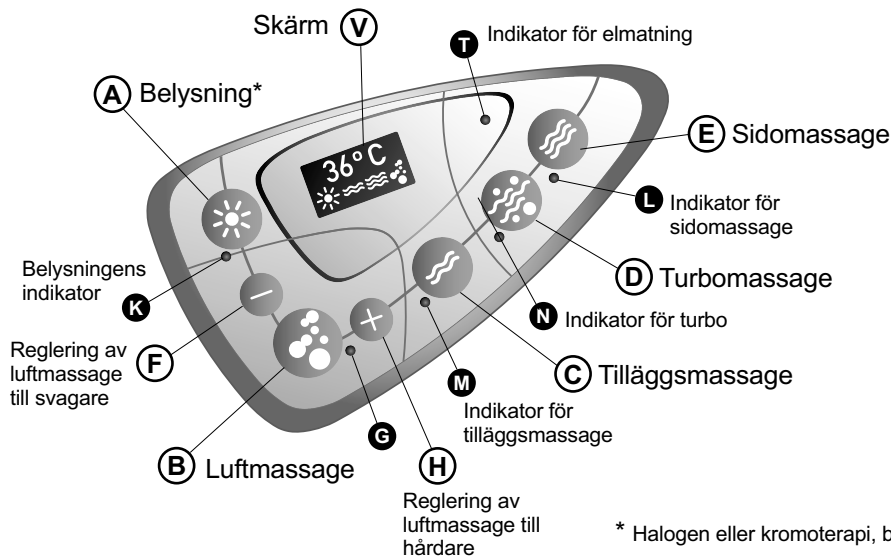
CombiLux Plus (S8)



Exclusive (S9)



Exclusive Plus (S10)



\* Halogen eller kromoterapi, beroende på modifikationen  
P.S figuren är av regleringspanelen S10

## Beskrivning av arbetscykeln

Om badkaret har kopplats in till elnätet, lyser indikatorlampan (T) på panelen, som visar att elmatning finns. Skärmen (V) aktiveras av att trycka på någon av knapparna. På skärmen visas tid och temperatur, på skärmens piktogramrad visar piktogrammen att funktionen är färdiga.

Vid kopplingen av badkaret till elnätet är tiden på skärmen (V) 0:00, som står kvar tills man justerat klockan (se "Justering av klockan").

Om det finns inget vatten i badkaret visar skärmen (V) lufttemperatur.

När badkaret fylls med vatten aktiveras skärmen (V) automatiskt (ifall skärmen inte har aktiverats manuellt tidigare), då funktioner belysning (halogen) och sidomassage är färdiga för användning. Funktion(er)s färdighet visas av motsvarande piktogramm(er) på piktogramraden.

När badkaret töms av vattnet, slocknar först piktogrammen som visar färdigheten för tilläggsmassage (S6, S8, S10) på skärmen (V) och sedan samtidigt sidomassagens och belysningens (halogen) piktogrammer.

Oberoende av badkarets vattennivå visar skärmen (V) piktogrammer för kromoterapisk belysning under vatten och luftmassage, vilket hänvisar till att dessa funktioner är färdiga att använda.

Luftmassagejets blåses genom automatiskt 20 minuter efter att sidomassagens och belysningens (halogen) piktogrammer har slocknat på piktogramraden eller 10 minuter efter att funktionen luftmassage har stängts av (ifall luftmassage användes efter att de redan nämnda piktogram slocknade). Under tiden luftmassagejets blåses genom blinkar indikatorlampan (G) och luftmassages piktogramm. Om man trycker på luftmassages knapp (B) under genomblåsning av luftmassagejetsen, stängs genomblåsningen av.

30 minuter efter den sista knapptryckningen eller 20 minuter efter sidomassages och belysningens (halogen) piktogramm har slocknat på piktogramraden, går skärmen (V) till stand by regim, alltså lyser endast indikatorlampan (T) som visar elmatningen.

## Luftmassagejetsens genomblåsning

Luftmassagejets blåses genom 20 minuter efter att piktogrammen för sidomassage och belysning (halogen) har slocknat på piktogramraden eller 10 minuter efter att funktionen luftmassage har stängts av (ifall luftmassage användes efter att de redan nämnda piktogram slocknade). Genomblåsningfunktionen arbetar på maximistyrka för 20 minuter och därefter stänger av sig slätt.

Automatisk genomblåsning av luftmassagejets kan blockeras eller aktiveras när man trycker på knappen + (H) för blockering och - (F) för aktivering för 2,5 sekunder under tiden funktionen inte är påslagen. Luftmassagens indikatorlampa (G) och blinkande av luftmassage piktogramm (under 7 sekunder) tyder om aktiveringen. Blockering märks av att samma indikatorlampa (G) blinkar (7 sekunder) och piktogrammen slocknar på piktogramraden (7 sekunder).

Automatregim är på om indikatorlampan (G) för knappen som slår på luftmassage, och luftmassagens piktogramm på skärmen (V) börjar blinka efter att sidomassagens och belysningens (halogen) piktogrammer slocknat på piktogramraden. Blinkningen pågår till genomblåsningens slut.

**P.S Luftmassagejets kan genomblåsas automatiskt endast när vattennivån har tillåtit att visa piktogrammer för funktioner sidomassage och belysning (halogen) på skärmen (V) för minst 1 minut.**

## Justering av klockan

När man trycker samtidigt på knappar för belysning (A) och sidomassage (E) för 2,5 sekunder, börjar klockan blinka. Timmar kan man ändra genom att trycka på belysningens knapp (A), minuter genom att trycka på sidomassages knapp (E). Tiden sparas när ingen av knapparna trycks under 2,5 sekunder.

P.S Klockan behövs justera efter att:

- Produkten ansluts till elnätet
- Strömavbrott

Klockan behövs justeras när skärmen visar 0:00.

## Vända om skärmen

Man kan vända om skärmen när man trycker samtidigt på knappar för belysning (A) och sidomassage (E).

**P.S Alla funktioner slutar att arbeta och skärmen (V) går till stand by (endast indikatorlampan (T) för elmatning lyser) 30 minuter efter sista knapptryckning.**

## 5.3 FUNKTIONER

### Kromoterapisk belysning under vatten

Systemet består av fyra synkroniserade LED-lampor. Funktionen har både manuell och automatisk regim. Genom att trycka på knappen (A) flera gånger (tiden mellan tryckningar upp till 2,5 sekunder), kan man byta färger. Om tiden mellan två tryckningar är mer än 2,5 sekunder, stänger systemet av sig. När man trycker på knappen (A) för 2,5 sekunder börjar färgerna långsamt ändra sig och indikatorlampan (K) börjar blinka (för 10 sekunder). När man trycker på knappen (A) stannar automatregimen på belysningen som är på vid den tidpunkten. Genom att trycka på samma knapp igen, stänger funktionen av sig och indikatorlampan (K) bredvid knappen slocknar.

### Halogenbelysning

Funktionen kan användas när piktogrammen för belysning är på på piktogramrader på skärmen (V). När man trycker på knappen (A), funktionen startar och indikatorlampan (K) bredvid knappen tänds. Genom att trycka på samma knapp (A) igen, stänger funktionen av sig och indikatorlampan (K) bredvid knappen slocknar.

### Luftmassage (S7-S10)

När man trycker på knappen (B), funktionen startar och indikatorlampan (G) bredvid knappen tänds. Med knapparna + (H) och – (F) kan man reglera massagens intensitet. Genom att trycka på samma knapp (B) igen, stänger funktionen av sig och indikatorlampan (G) bredvid knappen slocknar. För pulserande regim måste man trycka på knappen (B) för 2,5 sekunder. När funktionen är på, börjar indikatorlampan (G) bredvid knappen blinka (för 10 sekunder) och lyser därefter. Under pulserande regim kan man reglera hastigheten för pulsering med knapparna + (H) och – (F). När man trycker på knappen (B) under pulserande regim, stänger funktionen av och indikatorlampan (G) bredvid knappen slocknar.

### Sidomassage (S5-S10)

Funktionen kan användas när piktogrammen för sidomassage är på på piktogramrader på skärmen (V). När man trycker på knappen (E), funktionen startar och indikatorlampan (L) bredvid knappen tänds. Genom att trycka på samma knapp (E) igen, stänger funktionen av sig och indikatorlampan (L) bredvid knappen slocknar.

### Tilläggsmassage (S6, S8, S10)

Funktionen kan användas när piktogrammen för tilläggsmassage är på på piktogramrader på skärmen (V). När man trycker på knappen (C), funktionen startar och indikatorlampan (M) bredvid knappen tänds. Genom att trycka på samma knapp (C) igen, stänger funktionen av sig och indikatorlampan (M) bredvid knappen slocknar.

### Elektroniskt styrbar turbomassage

Funktionen kan användas endast med sidomassage. Genom att stänga av sidomassage stänger också elektronisk turbomassage av sig.

När man trycker på knappen (D), startar funktionen och indikatorlampan (N) bredvid knappen tänds. För pulserande regim måste man trycka på knappen (D) för 2,5 sekunder. När funktionen är på, börjar indikatorlampan (N) bredvid knappen blinka (för 10 sekunder) och lyser därefter. När man trycker på knappen (D) under pulserande regim, stänger funktionen av sig.

## 6. Badkarets vård

När du rensar badkaret rekommenderar vi att du använder en mjuk trasa och flytande tvättmedel. Tvättpulver, abrasiva rengöringsmedel, grova material, rengöringsmedel som innehåller syra och lösningsmedel passar inte för rengöring av badkaret. Vi rekommenderar att du använder Baltecos akrylrengöringsmedel, som kan köpas hos alla Baltecos säljare. Vilka som helst repareringsarbeten får endast Baltecos attesterade specialister göra.

### VÅRD AV LUFTMASSAGE (S2 OCH S4)

Varje gång efter tömningen av badkaret slå på luftmassage för 30-40 sekunder. Det gör att luftmassagesystemet töms av vatten och torkas.

Om luftmassagejets inte blåses genom efter att badkaret töms av vatten, samlas smuts i luftmassagejetsen och badkaret börjar lukta illa.

**P.S Systemen S7-S10 har en automatisk genomblåsningssystem för luftmassagejets (se avdelningen "Automatisk genomblåsningssystem för luftmassagejets").**

### DESINFICERING AV BADKARET

**P.S Under desinficering av badkaret får man absolut inte vara i badkaret.**

Fyll badkaret med varmt vatten och håll i desinficeringsmedlet. Slå på hydromassage och låt den arbeta för ca 5 minuter. Töm badkaret och fyll det igen med rent vatten. Tillåt hydromassage att arbeta för minst 3 minuter för att skölja massagesystemet.

Vi rekommenderar att du använder Baltecos desinficeringsmedel. Det kan köpas hos alla Baltecos säljare.

### OM BADKARETS TÖMNING

På grund av vattnets ytspänning kan uppkomma en situation då badkarets botten förblir våt. För att undvika avfärgningar rekommenderar vi att du torkar badkaret efter varje användning.